

SISTEMA DE GARANTIA INTERN DE QUALITAT (SGIQ)

Actualització: juliol de 2023

M
ESCOLA MASSANA

ÍNDEX

INTRODUCCIÓ

1. EL CENTRE MUNICIPAL D'ART I DISSENY ESCOLA MASSANA
 - 1.1. Presentació del Centre.
 - Orígens docents.
 - 1.2. Estructura del Centre Docent d'Ensenyament Superior de l'Escola Massana.
2. LA POLÍTICA DE QUALITAT
 - 2.1. La trajectòria del centre en matèria de política de qualitat.
 - 2.2. Com defineix el centre la seva política de qualitat.
 - 2.3. Política i objectius de qualitat.

SISTEMA DE GARANTIA INTERN DE QUALITAT (SGIQ)

3. OBJECTIUS DEL SGIQ
4. EL SISTEMA INTERN DE QUALITAT (SGIQ)
 - 4.1. Presentació del SGIQ.
 - Motivacions.
 - 4.2. Responsabilitats lligades al SGIQ.
 - 4.3. Grups d'interès.
 - Vies de participació.
 - 4.4. Mapa de processos.
 - Cicle de seguiment dels programes formatius i cicle de seguiment del SGIQ.
 - Processos estratègics, processos clau i processos de suport.
 - 4.5. Associació dels processos del SGIQ de l'Escola Massana amb les directrius AUDIT.
 - 4.6. Processos Estratègics.
 - 4.7. Processos Clau.
 - 4.8. Processos de Suport.
5. SISTEMA D'INFORMACIÓ I GESTIÓ DE LA DOCUMENTACIÓ.
 - 5.1. Informació.
 - Informació de difusió i promoció dels programes formatius.
 - Informació professorat.
 - Informació alumnat.
 - Satisfacció dels agents.
 - Informació acadèmica.
 - Informació econòmica.
 - Informe de seguiment SIGQ.
 - 5.2. Gestió de la Documentació.
 - Emmagatzemament d'informació (CODEX).
 - Gestió de les incidències, les reclamacions i els suggeriments.
 - Evolució acadèmica dels programes formatius.
 - Documentació sobre la LOPD.

6. INFORMACIÓ PÚBLICA I RENDICIÓ DE COMPTES.

6.1. Informació Pública.

6.2. Rendició de Comptes Interna.

6.3. Rendició de Comptes Externa.

ANNEX 1. ÒRGANS DE RESPONSABILITAT DE L'ESCOLA MASSANA.

ANNEX 2. INDICADORS DELS PROCESSOS.

INTRODUCCIÓ

1. EL CENTRE MUNICIPAL D'ART I DISSENY ESCOLA MASSANA

1.1. PRESENTACIÓ DEL CENTRE.

A l'Escola Massana comparteixen direcció i edifici cinc plans d'estudi:

1. Batxillerat Artístic

2. Cicles Formatius de Grau Superior (8 mòduls: Gràfica impresa, Il·lustració, Modelisme industrial, P.I.D.O.D., Joieria artística, Art tèxtil, Tècniques escultòriques i Arts aplicades al mur) que desenvolupen la seva tasca docent en horari de matí. També hi ha estudis de

3. Postgrau en Arts Aplicades Contemporànies, únic a l'estat espanyol,

4. Massana permanent: diferents cursos quadrimestrals de formació no reglada, tant d'iniciació com d'especialització.

5. Grau en Arts i Disseny, que imparteix docència en horari de tarda, compta amb uns 60 docents i, aproximadament, uns 280 alumnes en total.

L'Escola Massana és el Centre Municipal d'Art i Disseny de la ciutat de Barcelona, adscrit al Consorci d'Educació, des del gener del 2008, que va iniciar la tasca pedagògica el 14 de gener del 1929 i compta amb una experiència de més de 90 anys de dedicació a l'ensenyament de les arts plàstiques i el disseny, incentivant i promovent la relació amb el teixit sociocultural i professional de la ciutat.

Durant aquests anys d'experiència, l'Escola Massana ha anat incorporant l'aprenentatge de tècniques i oficis que pertanyen a les arts visuals i a les arts aplicades i incorporant els estudis de disseny coincidint amb l'entrada en vigor del Decret 2127 de 24.06.1963, que va regular el reconeixement oficial de noves professions, Disseny, Art publicitari i Decoració.

La singularitat de l'Escola Massana és deguda a que articula la seva oferta educativa sobre **tres àmbits conceptuais:** arts aplicades, arts visuals i disseny. Cosa que la fa única dins del territori català on no hi ha cap titulació que ofereixi la integració de les tres disciplines.

També la fa singular el fet que, a més del GRAU EN ARTS I DISSENY, l'Escola ofereix estudis de **diferents nivells curriculars:** Formació Bàsica (Batxillerat Artístic), Formació Superior (Cicles Formatius de Grau Superior), i Formació Contínua (cursos de formació no reglada tant d'iniciació com d'especialització, reconeguts pel Departament d'Educació de la Generalitat de Catalunya) així com un Postgrau en Arts Aplicades Contemporànies.

L'oferta educativa de l'Escola s'entén des de la idea que els diferents plans d'estudis que s'imparteixen són complementaris i evolutius, i que tots cinc defineixen la identitat i l'essència del que l'Escola ofereix a

l'ensenyament de les arts i el disseny. Conformant així un centre d'ensenyament públic en arts i disseny que abasta tots els nivells d'ensenyament.

L'Escola Massana, el curs 2000-01, va començar a impartir el Graduat en Arts i Disseny, títol propi, donant continuïtat a la seva tradició en formar professionals de les arts, les arts aplicades i el disseny, manifestant, d'aquesta manera, la seva vocació universitària.

El curs 2010-11 va implantar el **Grau en Arts i Disseny, títol oficial**. Aquesta nova estructura d'estudis posava de manifest el seu ferm compromís en fer més competents els titulats en els àmbit de la creació, la teoria, la investigació i la comunicació.

Per impulsar la implantació del Grau en Arts i Disseny s'acorda, pel Consell Plenari Municipal de l'Ajuntament de Barcelona de 26 de març de 2010, crear, en el marc de l'Escola Municipal Massana, l'Escola Massana Centre d'Ensenyament Superior. Aquest acord va donar continuïtat a un primer conveni de col·laboració acadèmica signat el 21 de febrer de 2001 entre la Universitat Autònoma de Barcelona i l'Institut d'Educació de l'Ajuntament per tal d'impulsar els estudis de Graduat en Arts i Disseny.

La Generalitat de Catalunya aprova l'adscripció a la Universitat Autònoma de Barcelona del Centre d'Ensenyament Superior de l'Escola Massana, amb seu provisional, al carrer Hospital, número 56, de Barcelona (l'ORDRE ECO/316/2014, de 8 d'octubre de 2014. DOGC 6736 de 27 d'octubre de 2014).

La continuïtat de l'adscripció del centre i de la implantació dels estudis, però, resta condicionada al trasllat efectiu de la seu a un nou edifici, situat a la plaça de la Gardunya de Barcelona, abans de finalitzar l'any 2017. El trasllat de l'escola es va fer efectiu el curs 2017-2018 a l'edifici de Plaça de la Gardunya 9, disseny de l'arquitecta Carme Pinós, que obtingué el premi FAD.

Aquest títol oficial és lú'nic en arts, arts aplicades i disseny que s'imparteix a tot l'Estat Espanyol. De la implantació d'una titulació similar només se'n té constància en tres exemples d'àmbit europeu com la Université Toulouse Le Mirail (França), la University of Lapland (Finlàndia) i la University of Applied Arts Vienna (Àustria).

El Grau en Arts i Disseny proposa una línia educativa i de formació on l'estudiant assumeixi la creació com un procés integrador social, vinculat a la producció, però amb una àmplia base de coneixement que no sigui restrictiva a les disciplines. Amb un pla d'estudis que pretén aplicar un tipus de metodologies adequades per a la formació transdisciplinària que considerem necessària per a tota formació que cerca impulsar la competència en la investigació capaç d'anticipar noves condicions i escenaris per a la pràctica de les arts i el disseny.

El títol de Grau en Arts i Disseny forma dissenyadors, artesans i artistes amb una visió àmplia de la professió. És una titulació que posa èmfasi en l'aprenentatge humanístic d'aquests àmbits disciplinars potenciant que el professional del futur hagi adquirit les competències necessàries per desenvolupar-se d'una manera creativa i reflexiva en les diferents realitats contextuais de la producció a les arts visuals, les arts aplicades i el disseny.

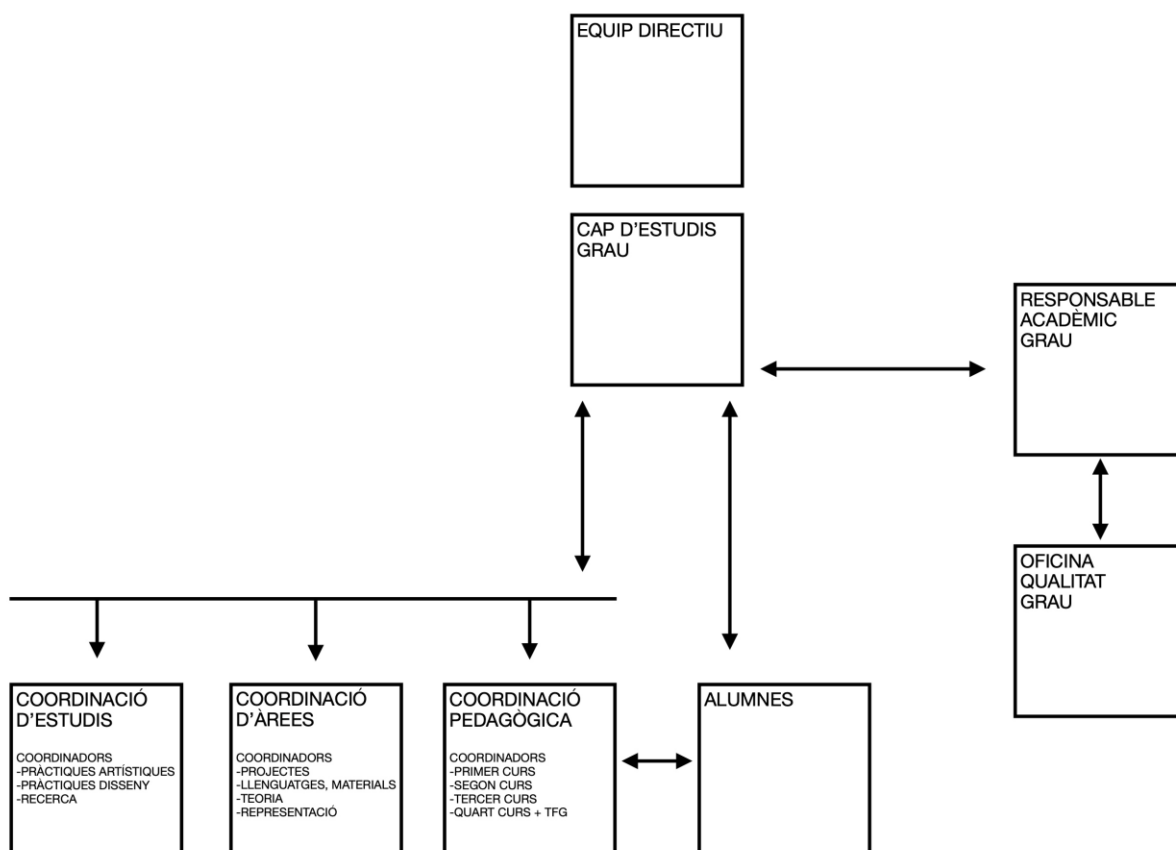
Pel que fa a les **relacions internacionals** l'Escola compta amb gran experiència, doncs als anys 60 ja va realitzar els primers "intercanvis" amb altres escoles europees, tenint, actualment, convenis directes, com a Escoles *Partner*, amb més de 50 centres de més de 20 països diferents.

L'any 1997 s'inicien els **Tallers de postgrau OFF MASSANA**, resultat d'un conveni amb el Poble Espanyol, que s'han consolidat, a partir de 2016, en el POSTGRAU EN ARTS APLICADES CONTEMPORÀNIES que es desenvolupen en els tallers als quals cada estudiant pot optar: Art Tèxtil, Joieria i Arts del foc (Ceràmica i Vidre) i que és únic a nivell estatal. També s'inicien els cursos de formació permanent MASSANA PERMANENT, amb la intenció clara de potenciar els estudis superiors i facilitar la transició dels estudis al món professional, tant a l'àmbit de les arts com al del disseny.

L'Escola Massana ha obtingut **reconeixement** rebent la Medalla d'or i Diploma d'Honor de l'Exposició Nacional de les Arts Decoratives l'any 1943; el Premio Nacional de Diseño l'any 2000; la Gran Placa de la Kunstwerk Schule de Pforzheim 1962, la Italia's Cup (guardò a nivell mundial, 1986) i és l'única escola d'Espanya present al HOMO FABER (2018); el premi ACCA de la Crítica per la trajectòria, atorgat per l'Associació Catalana de crítics d'art l'any 2005; el Premi Letra per la seva labor docent i trajectòria, atorgat per la fira Sign-Viscom l'any 2008, fira especialitzada en el Disseny visual i la comunicació, i l'any 2014 va rebre El Premio Nacional de Artesanía del Ministerio de Industria, Energía y Turismo.

L'Escola Massana **pertany a CUMULUS**, a la Coordinadora Disseny per a tots EIDD, al FAD Foment de les Arts Decoratives, i participa del projecte del Campus de les Arts.

1.2. ESTRUCTURA DEL GRAU



2. LA POLÍTICA DE QUALITAT

2.1. LA TRAJECTÒRIA DEL CENTRE EN MATÈRIA DE POLÍTICA DE QUALITAT.

L'Escola Massana, gràcies als més de 90 anys d'experiència dedicats a la pedagogia de les Arts i el Disseny, treballa per consolidar una proposta universitària de qualitat. Prova d'aquesta voluntat és l'existència i el desenvolupament d'una sèrie d'instruments i estratègies destinades a assegurar la qualitat de l'ensenyament. En aquest sentit és important assenyalar la llarga trajectòria del centre en el disseny i implementació de tota una sèrie de plans estratègics i procediments, que si bé fins ara no contaven amb els sistema de garantia oportú, han anat destinats a poder avaluar la satisfacció dels diferents grups d'interès i la cultura de l'avaluació per objectius assolits.

Al mateix temps, és important destacar que, amb l'objectiu de garantir el suport a l'estudiant i el procés d'orientació de l'alumnat, l'Escola Massana disposa des dels orígens de la implementació del Grau un Pla d'Acció Tutorial desplegat per la coordinació pedagògica a través de la figura dels coordinadors dels cursos.

Com s'ha esmentat anteriorment, per tal d'aconseguir la consolidació del projecte universitari l'escola i l'ajuntament de la ciutat van comprometre's en la construcció d'un nou edifici que ha optimitzat i millorat les instal·lacions anteriors. Tant és així que la continuïtat de l'adscripció del centre i de la implantació dels estudis van restar condicionades al trasllat efectiu de la seu a un nou edifici, situat a la plaça de la Gardunya de Barcelona, realitzat el mes de setembre de 2017. ORDRE ECO/316/2014, de 8 d'octubre de 2014. DOGC 6736 de 27 d'octubre de 2014.

La taula següent mostra les accions que avalen l'interès de l'Escola Massana per la qualitat i la rendició de comptes:

2009	PROGRAMA D'AVUACIÓ INSTITUCIONAL DE CENTRES ADSCRITS. AQU. (Catalunya 2009)
2009	AVUACIÓ DE VERIFICACIÓ DEL TÍTOL OFICIAL. ANECA. (26 de novembre de 2009)
2011	AVUACIÓ DE LA SOL·LICITUD DE MODIFICACIÓ DE TÍTOL OFICIAL. AQU. (18 de juliol de 2011)
2012	AVUACIÓ DE LA SOL·LICITUD DE MODIFICACIÓ DE TÍTOL OFICIAL. AQU. (11 d'abril de 2012)
2014	AVUACIÓ DE LA SOL·LICITUD DE MODIFICACIÓ DE TÍTOL OFICIAL. AQU. (3 de juny de 2014)
2016	AVUACIÓ D'ACREDITACIÓ DEL TÍTOL OFICIAL. AQU. (10 de maig de 2016)
2018	MODIFICACIÓ SUSTANCIAL DE LA MEMÒRIA DEL TÍTOL OFICIAL. AQU. (24 de juliol de 2018)
2021	MODIFICACIÓ SUSTANCIAL DE LA MEMÒRIA DEL TÍTOL OFICIAL. UAB. (27 de gener de 2021)
2022	AVUACIÓ D'ACREDITACIÓ DEL TÍTOL OFICIAL. AQU. (22 d'abril de 2022)

2.2. COM DEFINEIX EL CENTRE LA SEVA POLÍTICA DE QUALITAT.

L'Escola Massana, al llarg de la seva dilatada trajectòria, ha tingut com a objectiu principal el servei a la societat, treballant amb proximitat amb els actors econòmics, socials i culturals. Aquest compromís s'ha reflectit en la seva constant reflexió, revisió i actualització dels plans d'estudis impartits al centre, per tal que la qualitat sigui el seu distintiu primordial.

Amb l'inici, el curs 2000-01, del Graduat en Arts i Disseny, títol propi, el centre va ampliar el seu compromís docent a l'àmbit universitari. Des de llavors l'Escola Massana treballa perquè aquella premissa de qualitat, que l'ha caracteritzat des dels seus orígens, estigui present i impregni totes les seves activitats organitzatives.

El Real Decret 1393/2007, de 29 d'octubre, pel que s'establí l'ordenació dels ensenyaments universitaris oficials, va crear el marc legal necessari perquè es sustentés el sistema universitari espanyol amb garanties dins la nova construcció de l'Espai Europeu d'Educació Superior, iniciat el 1999 amb la Declaració de Bolonya.

Aquest reial decret, tal com queda palès a la seva introducció, té, entre els seus objectius fonamentals, fomentar la mobilitat dels estudiants, tant dins d'Europa, como amb altres parts del món i, sobre tot, la mobilitat entre les distintes universitats espanyoles i dins d'una mateixa universitat. En aquest sentit, l'Escola Massana se'n fa reso i fa seu l'objectiu d'internacionalització de les universitats catalanes.

Així mateix el reial decret profunditza en la concepció i l'expressió de la autonomia universitària, flexibilitza l'organització dels ensenyaments universitaris i impulsa un canvi en les metodologies docents, introduint nous elements com: La justificació, els objectius, l'admissió d'estudiants, els continguts, la planificació, els recursos, els resultats previstos i el sistema de garantia de qualitat dins el pla d'estudis. Els Sistemes de Garantia Interna de Qualitat, inclosos dins el propi projecte, garanteixen la qualitat dels ensenyaments fent que aquests funcionin amb eficàcia.

L'Escola Massana, com a centre adscrit a la UAB, es regeix segons disposa el Reial Decret 822/2021, de 28 de setembre, per les normes dictades per l'Estat i les comunitats autònomes en l'exercici de les seves competències, pel conveni d'adscripció i per les seves pròpies normes d'organització i funcionament.

És per això que l'Escola Massana es compromet amb la qualitat establint un sistema de garantia intern, el SGIQ MASSANA, que vetllarà pel seguiment, desenvolupament i introducció d'accions de millora dins totes les àrees amb competència del pla d'estudis.

El SGIQ MASSANA determina els responsables del sistema de garantia de la qualitat del pla d'estudis; estableix: els procediments d'avaluació i millora de la qualitat de l'ensenyament i el professorat; els procediments per a garantir la qualitat de les pràctiques externes i els programes de mobilitat; els procediments d'anàlisi de la inserció laboral dels graduats i de la satisfacció amb la formació rebuda; els procediments per a l'anàlisi de la satisfacció dels diferents col·lectius implicats — estudiants, personal acadèmic i d'administració i serveis, etc. —; i els procediments d'atenció als suggeriments o reclamacions.

Tot això, establint paràmetres de mesura que actuen d'indicadors i que són comparats amb valors de referència que serveixen per a avaluar la qualitat, l'evolució i la millora dels ensenyaments.

L'equip directiu, tenint en compte les conclusions del seguiment del programa formatiu, facilitarà l'accés a les propostes i informes obtinguts i elaborarà una proposta de política i objectius de qualitat que presentarà al claustre perquè aquest la valori i faci les seves aportacions.

2.3. POLÍTICA I OBJECTIUS DE QUALITAT.

L'Escola Massana és conscient de la importància de desenvolupar uns sistemes de control de qualitat que serveixin per difondre, mesurar, revisar, millorar i seguir els seus programes formatius, seguint les línies desenvolupades per les instàncies internacionals, amb el recolzament tècnic de l'Oficina de Qualitat Docent (OQD) de la Universitat Autònoma de Barcelona (UAB).

Els objectius de l'Escola Massana, per tal de formar professionals polivalents competents, són: dotar de destreses tècniques i coneixements aplicables als diferents àmbits de les arts i el disseny, capacitar per comprendre i adaptar-se a processos nous, dotar d'eines i capacitat per a la recerca, promoure la col·laboració i l'intercanvi amb l'empresa, contribuir al progrés i al desenvolupament de la societat. L'Escola Massana establirà una política de qualitat entenenent que aquesta va lligada a aconseguir un alt grau d'excel·lència en els ensenyaments que imparteix.

El sistema establert inclou els sis punts següents:

1. Unes accions que garanteixen:

- 1.1. Una bona difusió i orientació sobre les competències i el perfil d'ingrés/graduació de l'estudiant.
- 1.2. Un suport per portar a terme un bon sistema d'admissió i matriculació.
- 1.3. El coneixement de les normatives que afectin els estudiant, com la matrícula, les convalidacions, els exàmens, recuperacions, etc.
- 1.4. Un sistema d'al·legacions, reclamacions i suggeriments.

2. Uns processos d'avaluació, millora i grau de satisfacció que defineixin, desenvolupin i facin un seguiment de:

- 2.1. La bona metodologia d'ensenyament.
- 2.2. La qualitat dels ensenyaments.
- 2.3. La qualitat docent del professorat.

3. Uns processos d'orientació i uns procediments clars i coordinats de seguiment de:

- 3.1. Les pràctiques externes.
- 3.2. La mobilitat.
- 3.3. El Treball de fi de grau (TFG).

4. Uns processos d'anàlisi d'inserció laboral i satisfacció dels titulats.

5. Uns mecanismes de rendiment de comptes als grups d'interès en relació a:

- 5.1. La qualitat dels ensenyaments.
- 5.2. Els resultats; el personal.
- 5.3. Els recursos.
- 5.4. Els serveis.

6. Uns sistemes de comunicació interna i externa de tots els processos d'avaluació.

SISTEMA DE GARANTIA INTERN DE QUALITAT (SGIQ)

3. OBJECTIUS DEL SGIQ

OBJECTIU 1. Oferir uns programes formatius dissenyats d'acord amb les necessitats de la societat i la demanda acadèmica.

OBJECTIU 2. Garantir els processos sistemàtics de recollida i anàlisi d'informació que permetin conèixer i donar visibilitat a l'estat de l'activitat formativa.

OBJECTIU 3. Consolidar el SIGQ com un instrument eficaç per a la revisió i la millora contínua dels programes formatius i les activitats del centre.

OBJECTIU 4. Proporcionar un pla d'acció tutorial i d'orientació que acompanyi i assessori a tots els alumnes del centre des de l'etapa prèvia a la seva arribada a la universitat fins a l'etapa de transició cap a la inserció laboral.

OBJECTIU 5. Crear uns processos per garantir la qualitat de les pràctiques externes i el bon funcionament dels programes de mobilitat.

OBJECTIU 6. Garantir la transparència en la informació pública de la titulació, així com en el retiment de comptes cap a la societat.

OBJECTIU 7. Treballar per millorar les condicions laborals de les persones que treballen al Grau.

OBJECTIU 8. Promoure l'activitat de recerca i transferència de coneixement.

OBJECTIU 9. Garantir l'equitat, la igualtat de gènere i la integritat acadèmica.

OBJECTIU 10. Adequació als requisits legals i a les directrius autonòmiques, estatals i europees referents a qualitat.

4. EL SISTEMA INTERN DE QUALITAT (SGIQ)

4.1. PRESENTACIÓ DEL SISTEMA DE GARANTIA INTERN DE QUALITAT (SGIQ)

La guia AUDIT descriu el sistema de qualitat com «l'atenció sistemàtica, estructurada i contínua a la qualitat en termes del seu manteniment i millora».

En el marc de les polítiques i els processos formatius que es desenvolupen a l'Escola Massana, la garantia de qualitat ha de permetre demostrar que es prenen seriosament la qualitat dels seus programes i títols i que es compromet a posar en marxa els mitjans que assegurin i demostrin aquesta qualitat.

L'Escola Massana ha desenvolupat el següent Sistema de Garantia Intern de Qualitat tenint en compte les recomanacions del SIC de la UAB i de l'AQU i amb el suport de l'Oficina Qualitat Docent de la UAB i la responsabilitat de planificar, executar i revisar els processos establerts pertany al director/a del centre i en el cas que així ho consideri, dels responsables en qui delegui.

MOTIVACIONS

L'objectiu del Sistema de Garantia Intern de Qualitat l'Escola Massana és garantir la qualitat dels programes formatius impartits. Aquesta garantia de qualitat implica:

1. El disseny de programes de qualitat ajustats a les necessitats de la societat i la demanda de la universitat.
2. L'establiment de processos d'anàlisi sistematitzats de rendiment i satisfacció dels estudiants i el personal docent amb un seguiment que permeti detectar i corregir de manera efectiva les possibles disfuncions.
3. Uns sistemes de suport als estudiants per tal de garantir l'assoliment de les competències de la titulació i l'assessorament al llarg de la seva trajectòria acadèmica i en el seu futur professional.
4. L'establiment de recursos personals, materials i de serveis que permetin el desenvolupament de l'activitat docent.
5. Una política de mobilitat que garanteixi l'accés dels estudiants als diferents programes.
6. Un seguiment, mitjançant sistemes d'anàlisi, de la inserció laboral dels estudiants.

4.2. RESPONSABILITATS LLIGADES AL SGIQ

La definició dels objectius i la política de qualitat, dins dels paràmetres establerts per la Universitat, és responsabilitat de l'Equip de Direcció de l'Escola i aquest, informa al Consell de Centre.

El desplegament i el seguiment del **Manual de Qualitat** és responsabilitat de la coordinació acadèmica del Grau.

La responsabilitat del seguiment dels processos del Manual de Qualitat recau en la Oficina de Qualitat del Grau.

4.3. GRUPS D'INTERÈS

Els grups d'interès es defineixen com el conjunt de col·lectius, persones individuals o institucions, directament relacionats amb el desenvolupament, els resultats i l'impacta sobre la societat, dels ensenyaments portats a terme pel centre.

El **SGIQ Massana** determina els següents:

1. L'alumnat.
2. El professorat que imparteix docència.
3. Els titulats.
4. Els agents socials: ocupadors, representants dels sectors productius, sindicats, col·legis professionals, institucions públiques i la societat en general.

Aquests grups d'interès participen en el seguiment, l'avaluació i la millora de la titulació mitjançant diferents vies de participació. I és mitjançant l'anàlisi de les seves necessitats i expectatives que hem determinat el nostre SGIQ.

VIES DE PARTICIPACIÓ O IMPLICACIÓ DELS AGENTS

Cada un d'aquests agents o grups d'interès té el seu curs natural de participació en la vida de les activitats de l'Escola, en els debats i en les decisions que s'hi prenen.

1. Via de participació de l'alumnat: L'alumnat té com a mecanismes de participació bàsics una representació de delegats en el Consell de Centre. També participen en els grups de discussió convocats per la direcció o l'equip de gestió del grau de manera periòdica i en la realització de les enquestes d'avaluació del professorat i de satisfacció amb el centre: Troben la guia i assessorament a la seva participació activa en la governança de l'escola en el desplegament del Pla d'Acció Tutorial (PAT) i en concret en la Guia de l'estudiant, actualitzada cada curs.

2. Via de participació del professorat: L'òrgan elemental i obligatori de participació del professorat és l'assistència al Claustre de l'Escola Massana. Al mateix temps, una representació del professorat participa en el Consell de Centre i el Consell Pedagògic. El professorat forma part també de les diferents Comissions delegades del Consell de Centre i de les Comissions consultives de l'Equip Directiu com són la Comissió Econòmica i la Comissió de Convivència. Així com en les comissions dels equips docents que alhora pertanyen a les comissions per àrees de coneixement i per àmbits liderats per la coordinació d'estudis.

3. Via de participació del PAS: El PAS participa en el Claustre de l'Escola Massana i el Consell de Centre. El PAS forma part també de les diferents Comissions delegades del Consell de Centre o comissions consultives de l'Equip Directiu.

4. Vies de participació dels titulats: Els titulats participen en les decisions de l'Escola a través de les enquestes d'inserció laboral i les enquestes de satisfacció dels titulats que la UAB posa a la seva disposició. Com també en diverses comissions pedagògiques si se'ls requereix.

5. Vies de participació dels agents externs: El Consell de Centre el conformen el titular (Ajuntament de Barcelona), membres de la direcció, representants de la UAB, del professorat, alumnat, PAS i empreses. Els

alumnes participants en les pràctiques amb empreses reben una avaluació per part d'aquestes. Tant empreses com institucions participen en convenis per a diverses col·laboracions com ara concursos, recerca, premis, etc., gestionades des de l'oficina de concursos i seminaris. Els professionals externs participen en els tribunals de matrícula d'honor dels treballs finals de grau.

6. l'Agència de Qualitat Universitària AQU: A través de la verificació i certificació de la titulació.

7. la UAB: A través del conveni d'adscripció fa palès el seu compromís en la supervisió de la garantia de qualitat i té una intervenció fonamental en processos estratègics com el PE1, PE2 o el PE3, i claus como el PC8 i PC9. El personal docent de l'Escola Massana requereix de la *veniae docendi* atorgada por la rectora de la UAB per a exercir funcions docents en els programes formatius oficials, tal i com s'estableix en el procés PS3.

8. l'Oficina de Qualitat Docent (OQD): Mitjançant la revisió tècnica de les memòries dels programes formatius, del SGIQ, dels informes de seguiment i millora de les titulacions.

4.4. MAPA DE PROCESSOS

El SGIQ s'ha estructurat seguint uns processos clars amb una estructura que servirà per definir un sistema en el qual veurem com es relacionen els diferents elements. Aquests processos s'han dissenyat tenint en compte les directrius AUDIT i sense perdre de vista l'objectiu final: millorar la qualitat de la titulació impartida pel centre. La garantia de qualitat, tal com es manifesta a la *Guia per al disseny de sistemes de garantia interna de qualitat de formació universitària*, es pot descriure com «l'atenció sistemàtica, estructurada i contínua a la qualitat en termes del seu manteniment i millora».

CICLE DE SEGUIMENT DELS PROGRAMES FORMATIUS (TITULACIONS) I CICLE DE SEGUIMENT DEL SGIQ

La Figura 1 mostra els 22 processos que formen el SGIQ. Aquest SGIQ s'organitza entorn al PC8 (el Cicle de seguiment, avaluació i millora de les titulacions).

Els 22 processos es vertebren entorn del *Cicle de seguiment, avaluació i millora de les titulacions* per assegurar la qualitat dels programes formatius. Al mateix temps cada procés té un seguiment que assegura el seu funcionament.

El *Cicle de seguiment, avaluació i millora de les titulacions* constitueix l'objectiu primordial del SGIQ i el PC: *Seguiment, avaluació i millora de les titulacions*, n'és el seu procés central.

A partir de les evidències i els indicadors recollits en els diferents processos i emmagatzemats al gestor documental del centre, aquest PC8 pauta l'anàlisi periòdic del desenvolupament de les titulacions i dels seus resultats; defineix els tipus d'informes que faran visible en el seguiment realitzat; estableix els responsables de realitzar l'anàlisi, així com, els organismes que l'hauran de validar; i defineix com es posaran en marxa les mesures correctores i les propostes de millora i qui seran els encarregats.

Els indicadors de seguiment dels programes formatius es recullen a l'Annex 2.

El SGIQ assegura el seu correcte funcionament i els processos que el componen. El seu procés fonamental és el PE1: *Definició, desplegament i seguiment del sistema intern de qualitat*. Igual que en el cas del PC8, la seva font de dades és el gestor documental del centre.

PROCESSOS ESTRATÈGICS, PROCESSOS CLAU I PROCESSOS DE SUPORT

El mapa de processos de la Figura 1 visualitza tres categories o nivells de processos: els Processos Estratègics (PE), de color blau, els Processos Clau (PC), de color marró, i els Processos de Suport (PS) de color verd.

PE: Processos Estratègics. Són els que proporcionen directrius per a la resta de processos, guiant l'Escola cap a la consecució dels seus objectius.

PROCESSOS ESTRATÈGICS (PE)

PROPIETARI DEL PROCÉS

PE1/2: Definició, política, objectius, desplegament i seguiment del Sistema de Garantia Intern de Qualitat	Director/a; Cap d'Estudis Grau; i Responsable acadèmic del Grau.
PE3: Creació i disseny de noves titulacions	Director/a i Cap d'Estudis Grau.
PE4: Gestió de la Informació/Documental	Responsable de comunicació
PE6: Acreditació de la titulació	Responsable Acadèmic del Grau

PC: Processos clau. Són aquells directament vinculats al procés educatiu i són, per tant, els processos que tenen un impacte més significatiu en l'alumnat. S'hi inclouen també els processos orientats al seguiment del SGIQ Massana.

PROCESSOS CLAU (PC)	PROPIETARI DEL PROCÉS
PC1: Programació docent de les assignatures. Guies Docents	Cap d'Estudis Grau
PC2: Avaluació de l'estudiant	Responsable Acadèmic del Grau
PC3: Avaluació del professorat	Responsable Acadèmic del Grau
PC4: Orientació a l'estudiant	Coordinació Pedagògica
PC5: Gestió de la mobilitat dels estudiants	Coordinació de Mobilitat Internacional
PC6: Gestió de les pràctiques externes	Coordinació de Pràctiques Externes
PC7: Gestió del Treball Final de Grau	Cap d'Estudis Grau
PC8: Seguiment, avaluació i millora de les titulacions.	Director/a; Cap d'Estudis Grau; i Responsable Acadèmic del Grau
PC9: Modificació i extinció de titulacions	Director/a; Cap d'Estudis Grau; i Responsable Acadèmic del Grau
PC10: Informació pública i la rendició de comptes.	Director/a; Cap d'Estudis Grau; i Responsable Acadèmic del Grau

PS: Processos de suport. Són els que donen suport als processos estratègics o clau, facilitant la consecució dels seus objectius. Els seus propietaris són membres de l'Equip Directiu i de les coordinacions del centre.

PROCESSOS DE SUPORT (PS)	PROPIETARI DEL PROCÉS
PS1: Formació, promoció i avaluació del Professorat	Director/a i Cap d'Estudis Grau
PS2: Gestió de recursos materials i serveis	Cap de l'Àrea d'administració, economia i serveis generals.
PS3: Organització acadèmica	Secretaria Acadèmica
PS4: Anàlisi de satisfacció dels estudiants	Responsable Acadèmic del Grau
PS5: Gestió de queixes i suggeriments	Director/a
PS6: Satisfacció dels grups d'interès	Cap d'Estudis Grau i Responsable Acadèmic del Grau
PS7: Inserció laboral dels titulats	Responsable Acadèmic del Grau

figura 1

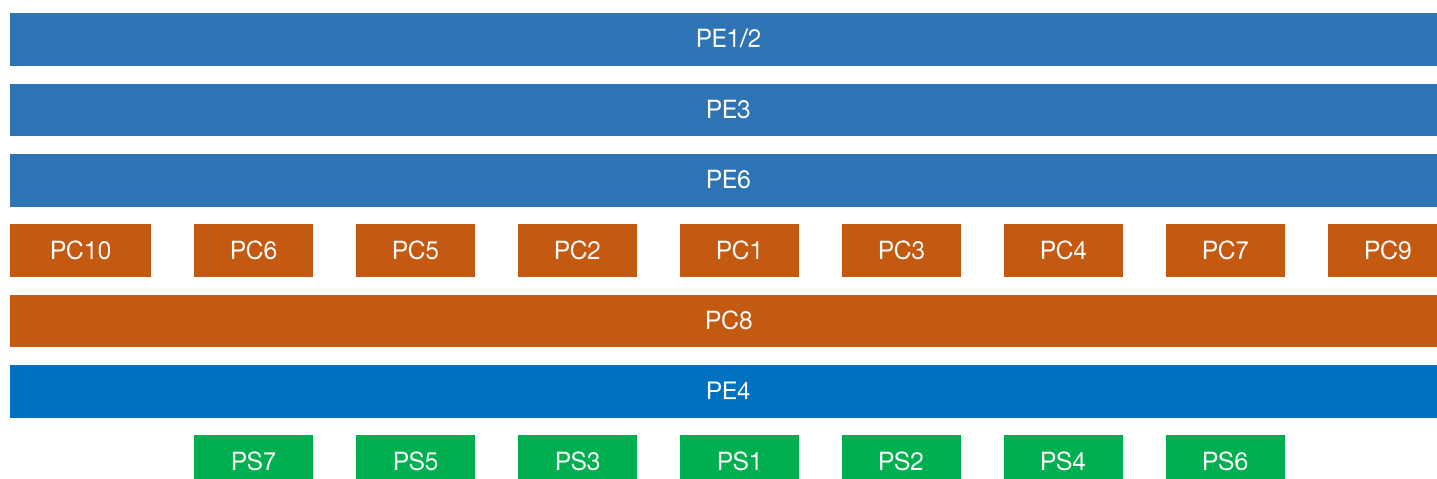
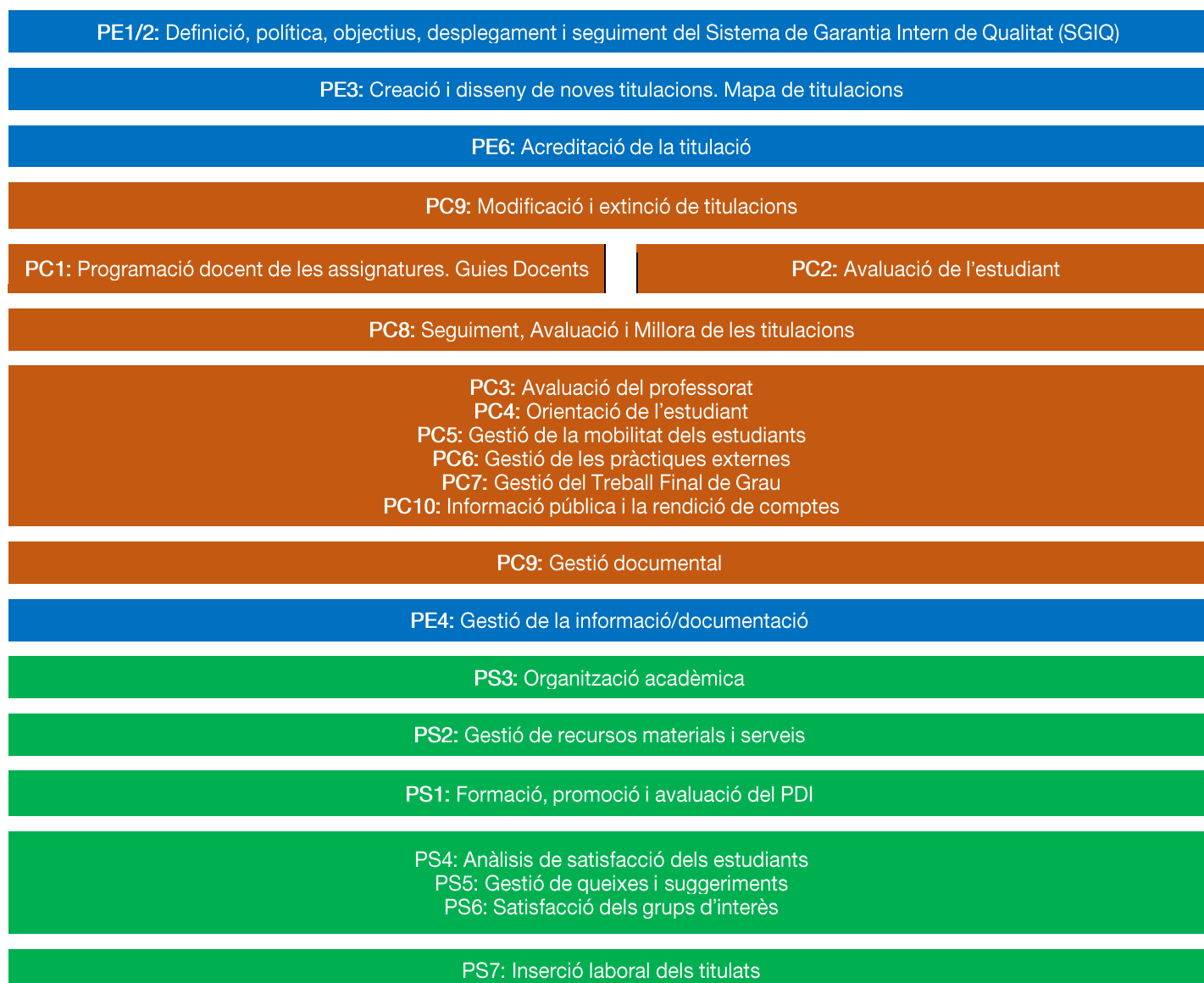


figura 2



4.5. ASSOCIACIÓ DELS PROCESSOS DEL SGIQ DE L'ESCOLA MASSANA AMB LES DIRECTRIUS AUDIT

El Manual de processos s'ha desenvolupat prenent com a fil conductor les directrius del programa AUDIT. La figura 2 mostra quins són els processos que donen resposta a cada una de les 7 directrius AUDIT, així com els objectius dels dits processos.

Relació entre els processos del SGIQ de l'Escola Massana i les directrius AUDIT.

DIRECTRIU AUDIT	OBJECTIUS	SGIQ MASSANA
1. Com l'Escola defineix la seva política i els seus objectius de qualitat de la formació.	Definir els objectius i la política de qualitat de la Universitat com a part indistingible al Pla director. Determinar, avaluar i revisar periòdicament els objectius i la política de qualitat. Assignar recursos i establir les responsabilitats que facin possible assolir els esmentats objectius.	PE1/2: Definició, política, objectius, desplegament i seguiment del Sistema de Garantia Intern de Qualitat (SGIQ). PS2: Gestió de recursos materials i serveis. PE6: Acreditació de la titulació.
2. Com l'Escola garanteix la qualitat dels programes formatius.	Determinar, avaluar i revisar periòdicament l'oferta formativa de la Universitat (mapa de titulacions), detectant les necessitats de la societat en matèria d'educació superior, definint els objectius educatius, dissenyant els plans d'estudi d'acord amb els criteris d'acreditació vigents i utilitzant els resultats de l'avaluació per millorar l'eficiència de l'oferta formativa.	PE1/2: Definició, política, objectius, desplegament i seguiment del Sistema de Garantia Intern de Qualitat (SGIQ). PC10: Informació pública i rendició de comptes. PE3: Creació i disseny de noves titulacions. Mapa de titulacions. PC8: Seguiment, avaluació i millora de les titulacions. PC9: Modificació i extinció de titulacions. PE6: Acreditació de la titulació.
3. Com l'Escola desenvolupa els seus programes formatius per afavorir l'aprenentatge de l'estudiant.	Determinar, avaluar i revisar periòdicament les accions implicades en el desenvolupament dels programes formatius en el seu sentit més ampli, incloses les accions orientades a afavorir l'aprenentatge dels estudiants.	PC8: Seguiment, avaluació i millora de les titulacions. PC1: Programació docent de les assignatures (GD). PC2: Avaluació de l'estudiant. PC3: Avaluació del professorat. PE4: Gestió Informació/ Documentació PS3: Organització acadèmica
4. Com l'Escola garanteix la qualitat del personal acadèmic i PAS.	Establir els cursos a través dels quals es defineix la política de personal de la Universitat, referent a les necessitats de personal i a la carrera professional del PDI i del PAS. Avaluar i revisar periòdicament els objectius de la política de personal, promovent-ne la modificació sempre que sigui necessari per assolir una gestió eficient dels RH (referents al personal relacionat amb la formació) de la Universitat.	PS1: Formació, promoció i avaluació del PDI. PS4: Anàlisi de satisfacció dels estudiants. PS5: Gestió de queixes i suggeriments. PS6: Satisfacció dels grups d'interès.
5. Com l'Escola garanteix la qualitat dels seus recursos materials i serveis.	Gestionar de forma eficient els recursos materials (infraestructures i equipaments) per assegurar que les accions formatives puguin desenvolupar-se amb eficàcia amb la qualitat requerida.	PS2: Gestió de recursos materials i serveis. PE6: Acreditació de la titulació.
6. Com l'Escola recull i analitza els resultats per a la millora dels seus programes formatius	Establir les vies de recollida d'evidències i facilitar l'accés a la informació a les persones encarregades d'analitzar-les, amb l'objectiu d'avaluar i revisar periòdicament els programes formatius i el funcionament del propi SGIQ.	PC8: Seguiment, avaluació i millora de les titulacions. PS4: Anàlisi de satisfacció dels estudiants. PS5: Gestió de queixes i suggeriments. PS6: Satisfacció dels grups d'interès. PE6: Acreditació de la titulació.
7. Com l'Escola publica la informació i ret comptes amb els seus programes formatius.	Garantir l'accés a la informació sobre els programes formatius als col·lectius implicats (professorat, alumnat, PAS i societat). Retre comptes quan correspongui, a tots els col·lectius implicats sobre els resultats del programa formatiu en el seu sentit més ampli.	PC8: Seguiment, avaluació i millora de les titulacions. PC10: Informació pública i la rendició de comptes. PS9: Gestió de la informació/documentació. PE6: Acreditació de la titulació.

4.6. PROCESSOS ESTRATÈGICS

Tot seguit es mostren els processos que fan referència a com es duu a terme el control i seguiment del propi SGIQ, com s'executa les polítiques de difusió d'informació i rendició de comptes i com s'estableix el procediment per a la creació de noves ofertes formatives.

PE1/2. DEFINICIÓ, POLÍTICA, OBJECTIUS, DESPLEGAMENT I SEGUIMENT DEL SGIQ.

OBJECTIU	Establir la sistemàtica que s'ha d'aplicar en l'elaboració de les polítiques de qualitat de l'Escola i el seu posterior seguiment i implantació en totes les seves vessants, així com encarregar-se del disseny, el desplegament, la difusió i el correcte seguiment de les SGIQ de tots els agents implicats.
PROPIETARI	Director/a; Cap d'Estudis Grau; i Responsable acadèmica del Grau.
PARTICIPANTS	Direcció de l'Escola Consell de Centre Cap d'Estudis del Grau Responsable Acadèmic del Grau Oficina de Qualitat Coordinació d'Àrees Coordinació d'Estudis Coordinació Pedagògica Equips Docents Secretaria Acadèmica
DESENVOLUPAMENT	Anitzar i revisar com s'estan duent a termes les polítiques de qualitat representades pel SGIQ. Definir objectius de millora. Dissenyar estratègies de millora per a aquestes noves directrius de qualitat. Remetre un informe amb aquesta informació als participants del procés.
CALENDARI	Reunions Semestrals
INPUTS	Normes d'organització i funcionament del centre Projecte Educatiu de centre. Documents Programa AUDIT d'Implantació de Sistemes de Garanties de Qualitat en la formació universitària. Criteris i Directrius per la Garantia de Qualitat en el EEES (ENQA- ANECA-AQU).
OUTPUTS	Llibre de procediments. Informe on s'estableixen les noves estratègies de qualitat a emprendre.
INDICADORS	Seguint les Directrius del programa AUDIT», els indicadors generals per a cada directriu es sotmeten a revisions anuals per tal d'actualitzar-los. Es recull les anàlisis qualitatives dels indicadors de tots els processos del SIGQ, del seguiment i la millora del SIGQ que hagin formulat els agents implicats en aquest procés, a més del marc normatiu i del seguiment del sistema universitari impulsat pel propi centre.

PE3. CREACIÓ I DISSENY DE NOVES TITULACIONS.

OBJECTIU	L'objectiu del present procés és establir la manera en la qual l'Escola crea una nova titulació, partint de la situació actual i dissenyant nous programes formatius perquè els òrgans corresponents els acreditin.
PROPIETARI	Director/a i Cap d'Estudis del Grau
PARTICIPANTS	AQU Catalunya UAB Ajuntament de Barcelona/Consorci d'Educació de Barcelona Consell Pedagògic Consell de Centre Equips Docents Direcció de l'Escola Coordinació de la nova activitat formativa
DESENVOLUPAMENT	Anàlisi de la proposta de nova activitat formativa. Anàlisi dels perfils d'ingrés, de graduació i d'accés als estudis. Anàlisi de la seva viabilitat social, econòmica i a mig termini. Un cop acceptada per l'Ajuntament de Barcelona/Consorci d'Educació de Barcelona, enviament de la proposta al Consell Pedagògic. Un cop acceptada, enviament de la proposta al Claustre. Un cop acceptada, enviament de la proposta a l'Equip de Direcció. Un cop acceptada, enviament de la proposta al Consell de Centre. Un cop acceptada, enviament a la UAB per a la seva aprovació i tramitació tant al Consell d'Universitat com a l'AQU. Es passa tot seguit a la seva difusió pública i a la rendició de comptes amb els agents interessats.
CALENDARI	Reunió d'anàlisi de la nova proposta. Planificar el procés per dissenyar la memòria de la titulació.
INPUTS	Informació de l'àrea de coneixement en la que es vol incloure aquesta nova titulació (comprovar complementarietats, interessats, històric). Llei orgànica 2/2023, de 22 de març, del Sistema Universitari. Criteris per elaborar la programació universitària de Catalunya (Junta del Consell Interuniversitari de Catalunya). Normativa per a l'elaboració dels plans d'estudi dels títols de grau (Acord del Consell de Govern).
OUTPUTS	Memòries de les noves titulacions. Resolucions del Consell d'Universitats. Actes de les reunions. Informes d'avaluació de l'AQU.
INDICADORS	Total de programes creats de bell nou. Nombre i percentatge de propostes presentades dins del calendari establert. Nombre i percentatge d'informes d'avaluació d'AQU favorables rebuts l'any en curs.

PE4. GESTIÓ DE LA INFORMACIÓ/DOCUMENTAL.

OBJECTIU	Definir i organitzar les accions necessàries per garantir l'accés públic a la informació sobre els programes formatius oficials que s'imparteixen a l'Escola Massana, assumint així el compromís de rendició de comptes als diferents grups d'interès i de la societat.
PROPIETARI	Responsable de Comunicació
PARTICIPANTS	Direcció de l'Escola Cap d'ERstudis del Grau Responsable de Comunicació
DESENVOLUPAMENT	Definir en quins mitjans es realitza la difusió en funció de cada oferta Formativa de l'Escola Massana: Comunicació web de l'Escola i UAB i Mail a les llistes de distribució interessades. Inclusió a la memòria d'activitats. Creació i distribució de tríptics, i informació promocional. Definir persones responsables per a cada un dels mitjans de comunicació. Definir un calendari on recollir quan, com i on es realitza la difusió de comunicació d'una determinada acció formativa. Comprovar periòdicament que els diferents canals de comunicació són efectius i responen a la seva necessitat.
CALENDARI	Claustres semestrals
INPUTS	Llei orgànica 2/2023, de 22 de març, del Sistema Universitari. Memòria de les titulacions acreditades. Calendari amb les dates d'inici, finalització i incidències dels cursos per tal de poder informar. Informació acadèmica, econòmica i de satisfacció per a cada activitat formativa.
OUTPUTS	Memòria d'activitats. Informe econòmic de l'acció formativa. Informe acadèmic de les accions formatives. Informe amb els graus de satisfacció d'alumnat.
INDICADORS	Nombre de visites a la pàgina web d'informació sobre les titulacions de l'Escola Massana. Percentatge de continguts d'informació sobre titulacions actualitzats en tots els canals de comunicació de l'Escola. Queixes i suggeriments rebuts.

PE6. ACREDITACIÓ DE LA TITULACIÓ.

OBJECTIU	L'objectiu d'aquest procés és assegurar un correcte desenvolupament del procés d'acreditació de la titulació i el desplegament. Redacció de l'autoinforme per tal d'aconseguir una avaluació positiva de l'Agència de Qualitat Universitària (AQU).
PROPIETARI	Responsable Acadèmic del Grau
PARTICIPANTS	Direcció de l'Escola Cap d'Estudis del Grau Responsable Acadèmic del Grau Oficina de Qualitat Coordinació d'Àrees Coordinació d'Estudis Coordinació Pedagògica Equips Docents Secretaria Acadèmica CAI (Comitè d'Avaluació Intern) OQD (Oficina de Qualitat Docent) de la UAB CAA (Comissió d'Asser Acadèmics) de la UAB AQU Catalunya (Agència de Qualitat Universitària) CAE (Comitè d'Avaluació Extern)
DESENVOLUPAMENT	<p>Constitució del Comitè d'Avaluació Intern (CAI) d'acord amb el que estableix el SGIQ del propi centre format per membres de l'equip directiu, professorat, el PAS, alumnes i ex-alumnes de l'Escola. La funció d'aquesta comissió és elaborar l'autoinforme del centre que analitza i valora les evidències generades en el procés de seguiment i les noves evidències resultants del programa formatiu d'acord amb les indicacions de la Guia per a l'acreditació de les titulacions oficials de grau i màster de l'AQU, que han d'estar disponibles i accessibles pels membres del Comitè d'Avaluació Externa (CAE).</p> <p>En un termini màxim de sis setmanes després de la visita del CAE, AQU Catalunya remetrà a la institució l'informe previ d'avaluació externa. Revisió per part del centre i l'OQD. Si escau presentar al·legacions, l'OQD assessorarà al centre en la seva elaboració. El CAE, un cop analitzades les al·legacions, elaborarà i emetrà l'informe definitiu d'avaluació externa (IAE).</p> <p>Un cop estudiades les al·legacions, les comissions d'acreditació emetran l'informe d'acreditació definitiu. El resultat de l'acreditació s'expressarà en termes de favorable o desfavorable, estructurat en quatre nivells:</p> <ul style="list-style-type: none"> a. Acreditat en progrés d'excel·lència. b. Acreditat. c. Acreditat amb condicions. d. No acreditat <p>AQU Catalunya ho comunica a la UAB mitjançant la plataforma AVALUA.</p>
CALENDARI	Cada 4 anys
INPUTS	Guia per a l'acreditació de titulacions oficials de grau i de màster Sistema de Garantia Intern de Qualitat (SGIQ) Guia Programa AUDIT Normes d'Organització i Funcionament del Centre (NOFC)

OUTPUTS	<p>Autoinforme del Centre. Llibre de Procediments del Centre Mostra de les proves d'avaluació dels estudiants Altres evidències i annexos.</p>
INDICADORS	<p>Conveni d'Adscripció Ajuntament – UAB. Evolució Matrícula Evolució Alumnes d'Intercanvi Acta de constitució del CAI Acta d'aprovació de l'autoinforme Adequació del perfil d'ingrés dels estudiants Gràfica procedència de l'alumnat Comunicats de Coordinació Actes de Coordinació d'Àrees Actes de la Coordinació Pedagògica Informes de Seguiment de la Titulació (IST) Instrumentes per a la recollida de la satisfacció dels estudiants Taula perfil acadèmic del professorat del Grau Taula de percentatge d'hores impartides per doctors/es al Grau Taula dedicació lectiva del professorat al Grau Pla d'Acció Tutorial Grau AAD Resum Pràctiques Externes Recursos específics i infraestructures Taula d'indicadors acadèmics (Graduació, abandonament, eficiència, rendiment, èxit) Taula de places ofertes i ocupació Resum i Gràfiques de l'Enquesta d'Inserció Laboral Mostra de les proves d'avaluació dels estudiants/ Evidències: Resultats d'Aprenentatge, activitats formatives i sistemes d'avaluació de les assignatures presentades.</p>

4.7. PROCESSOS CLAU

Aquests són els processos que fan referència als cursos i als agents que en prenen part, així doncs s'analitza el bon funcionament de les activitats formatives, l'acció docent i de l'activitat pedagògica.

PC1. PROGRAMACIÓ DOCENT DE LES ASSIGNATURES: GUIES DOCENTS

OBJECTIU	L'objectiu del procés és establir la manera en la qual es dissenya la programació docent anual, les accions formatives, i com s'elaboren, revisen i aproven les guies docents de les mateixes.
PROPIETARI	Cap d'Estudis Grau
PARTICIPANTS	Equip de Direcció Cap d'Estudis Responsable Acadèmic Coordinació d'Àrees Coordinació d'Estudis Equips docents Responsable comunicació
DESENVOLUPAMENT	El/la Cap d'Estudis de Grau juntament amb el Responsable Acadèmic i les coordinacions d'Àrees i de la Titulació es reuneixen per planificar una proposta de guia docent. La Coordinació d'Àrees, juntament amb l'equip de gestió del grau distribueix competències, objectius, activitats d'aprenentatge, continguts entre les diferents parts que la componen. Una vegada la proposta és ferma, el/la Cap d'Estudis de Grau fa el traspàs a l'Escola per a la publicació i comunicació dels programes docents.
CALENDARI	Maig/juny
INPUTS	Pla director 2010-2012. Recomanacions per al seguiment dels títols oficials. Document 30 elaborat per la REACU. Memòria de les titulacions acreditades Documents de planificació de guies docents propis
OUTPUTS	Actes de les reunions dels òrgans de responsabilitat. Guies docents de les accions formatives que es desenvolupin.
INDICADORS	Nombre i percentatge (respecte al total d'assignatures dels estudis) de guies docents fetes públiques anualment.

PC2. AVALUACIÓ DE L'ESTUDIANT

OBJECTIU	L'objectiu d'aquest procés és establir la manera en la qual l'Escola garanteix que els seus estudiants adquireixin competències, d'acord amb els perfils de graduació definits en les titulacions.
PROPIETARI	Responsable acadèmic del Grau
PARTICIPANTS	Equip de Direcció Cap d'Estudis Responsable Acadèmic Coordinació d'Àrees Coordinació d'Estudis Equips docents Secretaria acadèmica
DESENVOLUPAMENT	Planificació i disseny del sistema d'avaluació. Definició d'uns criteris i unes pautes per aconseguir fer un seguiment periòdic del sistema d'avaluació de les accions formatives. Realització d'anàlisi i conclusions sobre el sistema d'avaluació. Registrar totes les avaluacions, incidències i millores relacionades per a una propera revisió de l'acció formativa.
CALENDARI	
INPUTS	Memòria de les titulacions acreditades. Llei orgànica 2/2023, de 22 de març, del Sistema Universitari. Reial decret 1125/2003, pel qual s'estableix el sistema europeu de crèdits i el sistema de qualificacions en les titulacions universitàries de caràcter oficial i vàlidesa a tot el territori nacional. Normativa de permanència dels estudiants de la UAB (Acord del Consell Social). Guies docents.
OUTPUTS	Actes de les reunions dels òrgans de responsabilitat. Actes de qualificació dels estudiants. Indicadors de seguiment de les titulacions.
INDICADORS	No es generen indicadors quantitius. Tot i així és cert que com a conseqüència del desenvolupament d'aquest procés es generin una sèrie d'indicadors de rendiment acadèmic, aquests indicadors no mesuren aquest procés en sí, sinó l'eficiència de la titulació.

PC3. AVALUACIÓ DEL PROFESSORAT

OBJECTIU	L'objectiu d'aquest procés és obtenir dades concretes que defineixin les línies de millora a treballar i avaluïn l'activitat docent del professorat i la seva idoneïtat amb l'assignatura impartida.
PROPIETARI	Responsable Acadèmic de Grau
PARTICIPANTS	Responsable Acadèmic Coordinació d'Àrees Coordinació d'Estudis Equips docents Representant d'Alumnat Alumnat
DESENVOLUPAMENT	Recollida de les informacions necessàries. Calendari de reunions de les comissions implicades. Anàlisi dels resultats sobre l'avaluació de l'activitat docent: Enquesta semestral als alumnes. Comissions d'equips docents. Comissions de seguiment de les coordinacions d'Àrea i Estudis. Comissions intersemestrals d'evidències i desenvolupament a l'aula. Informe resum a incorporar a l'informe anual de seguiment.
CALENDARI	Comissions docents de caràcter periòdiques. Comissions de la Coordinació d'Àrees de caràcter quinzenal. Comissió de coordinació de caràcter mensual. Informes anuals.
INPUTS	Enquestes anònimes de satisfacció de l'activitat docent. Evidències de cada assignatura. Lectura dels representants dels alumnes dels documents de crítica i millora de les diferents comissions. Informes pedagògics de cada assignatura
OUTPUTS	Calendari de les reunions. Actes de totes les comissions. Memòria visual (recull de totes les evidències de curs). Actes d'avaluació de cada assignatura per part de l'alumne. Resultat de les enquestes anònimes de satisfacció de l'activitat docent per part de l'alumne lliurada a cada professor. Informe resum a incorporar a l'informe anual de seguiment. Línies de millora de cada assignatura/ àrea de coneixement.
INDICADORS	Índex de satisfacció de l'assignatura. Índex de satisfacció del professor de l'assignatura. Índex de satisfacció amb l'aprenentatge obtingut. Índex de satisfacció de les activitats docents desenvolupades.

PC4. ORIENTACIÓ A L'ESTUDIANT

OBJECTIU	L'objectiu d'aquest procés és aconseguir empoderar a l'alumnat del centre i millorar la seva relació amb els òrgans acadèmics i pedagògics de l'escola.
PROPIETARI	Coordinació Pedagògica
PARTICIPANTS	Equip de direcció Consell de Centre Responsable Acadèmic Equip docent Coordinació Pedagògica Representants de l'alumnat al Consell de Centre Alumnat
DESENVOLUPAMENT	Xerrades de benvinguda de l'Equip directiu. Xerrada informatives dels diferents agents de Gestió General. Xerrades pedagògiques a càrrec dels diferents equips docents. Xerrades informatives dels agents ocupacionals. Sessió informativa dels estudis de postgrau. Desplegament del Pla d'Acció Tutorial (PAT) al llarg dels quatre cursos de Grau. Programa de "converses amb el director/a" amb els delegats de cada curs. Orientació personalitzada a l'alumne per part de la Coordinació de Grau. Web de l'Escola Massana (Guia de l'Estudiant, calendaris, horaris, Guies docents, etc.).
CALENDARI	A l'inici del primer curs. A l'inici i final de cada semestre Setmanalment. Anual.
INPUTS	Document explicatiu del Pla d'Acció Tutorial. Memòria personalitzada de cada grup del desenvolupament concret del PAT. Web de l'Escola.
OUTPUTS	Informe resum a incorporar a l'informe de seguiment de les titulacions.
INDICADORS	Informe resum activitat oficina de tutors Actes Consell de centre

PC5. GESTIÓ DE LA MOBILITAT DELS ESTUDIANTS.

OBJECTIU	L'objectiu d'aquest procés és portar a terme les mobilitats internacionals per estudis, docència o/i formació, tant <i>OUTgoing</i> , com <i>INcoming</i> .
PROPIETARI	Coordinació de Mobilitat Internacional.
PARTICIPANTS	Coordinació de Mobilitat Internacional Coordinació d'Àrees Responsable Acadèmic Grau Coordinació d'Estudis Secretaria Acadèmica
DESENVOLUPAMENT	<p>Rebre les propostes dels convenis Internacionals Interinstitucionals de Mobilitat, consultar als departaments implicats per obtenir el vist i plau, i comunicar a la UAB el consentiment de signatura. Durant el període en que el conveni estigui vigent, vetllar pel seu correcte seguiment.</p> <p>Convocar i coordinar la Comissió de Mobilitat Internacional del Centre, si s'escau.</p> <p>Vetllar per l'acompliment de la normativa de programes de mobilitat de la UAB en el Centre.</p> <p>Promoure la celebració d'activitats d'informació sobre les possibilitats de Mobilitat.</p> <p>Donar el vistiplau a les propostes de Mobilitat internacionals per estudis, docència o/i formació.</p> <p>Aprovar les propostes d'adjudicació de places als alumnes en els diferents programes de Mobilitat, tant per l'alumnat de l'Escola Massana, com per l'alumnat inscrit en les diferents Institucions <i>Partners</i>.</p> <p>Signar l'Acord d'Estudis de l'alumnat (<i>Learning Agreement</i>).</p> <p>Signar les Actes de transcripció de notes de l'alumnat de l'Escola que ha realitzat una mobilitat en alguna Institució <i>Partner</i>, per tal de que consti al seu expedient Acadèmic.</p> <p>Elaborar l'informe amb indicadors per a la Memòria anual del Centre.</p>
CALENDARI	<p>Reunions convocades per l'Àrea de relacions Internacionals de la UAB. Reunions amb el Coordinació del Grau en el moment de cada convocatòria (<i>OUTgoing</i> i <i>INcoming</i>)</p> <p>Reunions amb Secretaria Acadèmica a l'inici i final de cada procés.</p> <p>Comunicació amb la Coordinació d'Àrees i la Direcció del Centre en el moment de la Sol·licitud d'una mobilitat docent.</p>
INPUTS	<p>Normativa del MECD</p> <p>Convocatòria anual de places de mobilitat internacional de la UAB Programa ERASMUS+ modalitat estudis: Estades d'intercanvi acadèmic a universitats europees.</p> <p>Programa UAB PROPI modalitat estudis: Estades d'intercanvi acadèmic a universitats europees.</p> <p>Convocatòries externes sobre possibles ajuts complementaries (Beques AGAUR).</p> <p>Plans d'estudis dels centres de destí.</p> <p>Gestió de documentació i dossiers dels alumnes IN/OUT.</p>
OUTPUTS	<p>Informe anual sobre la mobilitat Internacional per la memòria del Centre.</p> <p>Informe anual sobre la mobilitat Internacional de la UAB.</p>
INDICADORS	<p>Nombre de convenis Interinstitucionals signats</p> <p>Nombre d'alumnes <i>OUTgoing</i>.</p> <p>Nombre d'alumnes <i>INcoming</i>.</p> <p>Nombre de mobilitats docents i no docents <i>OUTgoing</i>.</p> <p>Nombre de mobilitats docents i no docents <i>INcoming</i></p> <p>Informes gràfics d'Institucions de destí de l'alumnat <i>OUTgoing</i>.</p> <p>Enquesta interna de resultats de Mobilitat <i>INcoming</i>.</p>

PC6. GESTIÓ DE LES PRÀCTIQUES EXTERNES

OBJECTIU	L'objectiu d'aquest procés és establir la manera en què s'ha de procedir a l'hora de fer les pràctiques, per tal de garantir a l'estudiant una estada a l'empresa de qualitat i amb garanties.
PROPIETARI	Coordinació de l'assignatura de Pràctiques Externes
PARTICIPANTS	Equip de Direcció Responsable Acadèmic Grau Equip administratiu Coordinador de l'assignatura de pràctiques externes
DESENVOLUPAMENT	Revisió i modificació de la normativa de pràctiques externes. Establir els convenis amb les institucions, empreses i entitats. Publicitar catàleg d'entitats col·laboradores. Pre-matrícula de l'alumne. Entrevista de l'alumne amb l'entitat. Assignació de l'alumne a l'empresa que millor s'adapta al seu perfil. Matrícula. Desenvolupament de la pràctica. Seguiment del tutor intern (escola) amb el tutor extern (entitat). Avaluació del tutor intern (escola) amb el tutor extern (entitat). Elaboració d'enquestes de satisfacció. Elaboració d'un informe de seguiment i avaluació on quedi palès quins punts hi ha de millora en la pràctica docent i en els processos d'elaboració de convenis.
CALENDARI	Seguiment calendari Grau. Reunions de seguiment del coordinador juntament amb la Direcció de l'Escola i Responsable Acadèmic Grau. Reunió final on s'analitzen les conclusions de la pràctica professional docent i els processos de l'assignatura.
INPUTS	Informació acadèmica i administrativa d'alumnes i professors Informació de satisfacció dels diferents agents Informació interessats, possibilitats de mercat. Taxes d'eficiència, d'abandonament i de rendiment dels estudiants per la millora del programa formatiu. Catàleg d'entitats col·laboradores.
OUTPUTS	Actes de les reunions dels òrgans de responsabilitat. Informe de les enquestes on l'alumnat avalua l'acció docent del coordinador de pràctiques externes. Informe intermedi de l'estudiant sobre la seva estada de pràctiques Informe intermedi del tutor de les entitats col·laboradores avaluen el desenvolupament de la seva activitat. Informe final de l'estudiant sobre la seva estada de pràctiques Informe final del tutor de les entitats col·laboradores on avaluen el desenvolupament de la seva activitat. Memòria final a incorporar a l'informe anual de seguiment. Avaluació del coordinador de pràctiques externes.
INDICADORS	Nombre i percentatge d'informes de seguiment presentats en les dates previstes. Nombre d'accions de millora proposades. Nombre d'accions de millora proposades en informes anteriors que s'han portat a la pràctica l'any en curs. Sobre el rendiment acadèmic: taxa d'èxit del programa formatiu, taxa d'abandonament del programa formatiu, taxa de rendiment del programa formatiu.

PC7. GESTIÓ DEL TREBALL FINAL DE GRAU

OBJECTIU	Avaluar l'adquisició de les competències del Grau en Arts i Disseny a través de l'autonomia de l'alumne.
PROPIETARI	Cap d'Estudis Grau
PARTICIPANTS	Comissió docents TFG Responsable Acadèmic Responsable Coordinació de l'àrea de projectes Equips docents
DESENVOLUPAMENT	Nomenament del professorat encarregat de l'acció tutorial. Formació de les comissions d'avaluació de TFG. Lliurament i avaluació de les propostes de TFG (<i>abstracts</i>). Distribució dels alumnes als equips de tutors més adequats. Lliurament del TFG. Recollida de la versió electrònica de la memòria i del permís de l'alumnat per a la seva publicació i lliurament a la biblioteca. Nomenament de les comissions d'avaluació i gestió de les defenses públiques dels TFG. Constitució del tribunal de Matrícules d'Honor. Publicació dels resultats. Procés de reclamació.
CALENDARI	Matrícula. Lliurament de les propostes de TFG (<i>abstracts</i>) Assignació de tutor. Lliurament de les avaluacions per part dels tutors. Lliurament TFG. Constitució de tribunals. Defensa pública. Lliurament de les avaluacions per part dels tribunals. Constitució del tribunal de Matrícules d'Honor. Publicació de notes.
INPUTS	Publicació i Descripció de les línies de recerca de l'escola a tenir en compte en els temes marc del TFG. Normativa del TFG. Enquestes de satisfacció de l'alumnat.
OUTPUTS	Calendari dels TFG. Normativa del TFG. Resum anual a incorporar a l'Informe de Seguiment de les Titulacions.
INDICADORS	Enquestes de satisfacció de l'alumnat. Evidències dels Treballs Finals de Grau.

PC8. SEGUIMENT, AVALUACIÓ I MILLORA DE LES TITULACIONS

OBJECTIU	Aquest és el procés central encarregat d'analitzar la qualitat de les activitats formatives de la nostra institució.
PROPIETARI	Director/a; Cap d'Estudis Grau; i Responsable Acadèmic Grau
PARTICIPANTS	Equip de Direcció Consell Pedagògic Claustre Responsable Acadèmic Coordinació d'Àrees Coordinació d'Estudis Oficina de qualitat Secretaria Acadèmica
DESENVOLUPAMENT	Recollida d'informació necessària. Anàlisi de tots els informes i documentació (inputs). Proposta d'accions de millora. Redacció de l'informe anual del seguiment de la titulació. Informe sobre la definició i implantació de les millores. Informe i seguiment de propostes de millora i modificació. Organitzar un sistema de verificació i de preparació de l'acreditació. Comunicar els canvis pertinents als agents implicats en l'activitat formativa.
CALENDARI	Reunions semestrals
INPUTS	Informació acadèmica i administrativa d'alumnes i professors. Informació de satisfacció dels diferents agents. Informació del nombre d'inscrits de nou accés. Informació interessats, possibilitats de mercat. Recomanacions per al seguiment dels títols oficials (REACU). Indicadors sobre la titulació recollits en el Gestor Documental de SIGQ de l'Escola. Taxes d'eficiència, d'abandonament i de rendiment dels estudiants per la millora del programa formatiu.
OUTPUTS	Informe anual pel seguiment de la titulació. Informe amb les accions de promoció i millora de la titulació (inclòs dins l'informe anual). Memòries de les titulacions acreditades.
INDICADORS	Nombre i percentatge d'informes de seguiment presentats en les dates previstes. Nombre d'accions de millora proposades. Nombre d'accions de millora proposades en informes anteriors que s'han portat a la pràctica l'any en curs. Sobre el rendiment acadèmic: taxa d'èxit del programa formatiu, taxa d'abandonament del programa formatiu, taxa de rendiment del programa formatiu.

PC9. MODIFICACIÓ I EXTINCIÓ DE TITULACIONS

OBJECTIU	L'objectiu del present procés és organitzar les activitats que requereixen la modificació d'un programa formatiu o la seva extinció, i la manera en la qual l'Escola garanteix a l'alumnat matriculat en una titulació el desenvolupament efectiu fins al seu acabament.
PROPIETARI	Director/a; Cap d'Estudis Grau; i Responsable Acadèmic Grau
PARTICIPANTS	Generalitat de Catalunya Consell d'Universitats AQU UAB Consell de Centre Consell Pedagògic Equip de Direcció Responsable Acadèmic de Grau Consorti d'educació de Barcelona (CEB)
DESENVOLUPAMENT	Planificar les modificacions i supressions dins el procés de seguiment i millora de l'activitat formativa corresponent. Si hi ha una modificació de l'activitat formativa es remet aquesta a l'OQD i al Consell Acadèmic de la UAB per a la seva aprovació. Si s'aprova es remet de nou a l'AQU, quan s'escau, i al Consell d'Universitats. Si l'informe és favorable es comunica de nou al Consell de Centre, a la Direcció de l'Escola i al Responsable Acadèmic de Grau que serà el responsable d'implementar les modificacions. Analitzar si existeix algun dels supòsits que fan necessari l'extinció de l'activitat formativa. Quan és necessari l'extinció de l'activitat formativa s'eleva la proposta al Consell Pedagògic i si aquesta l'aprova s'eleva la proposta al Consell de Centre i al CEB. Si aquesta extinció s'aprova pel Consell Pedagògic i la gerència del CEB, segueix el circuit invers fins al Responsable Acadèmic de Grau que n'efectua la seva extinció i rendició de comptes corresponent. S'ha de disposar d'un full de ruta per tal de garantir que en els casos que existeixi una supressió de títol, els alumnes matriculats puguin acabar els programes establerts dins uns terminis raonables.
CALENDARI	Al finalitzar l'activitat formativa és necessària una reunió on es comuniqui a la Direcció de l'Escola i el Responsable Acadèmic de Grau les diferents accions a emprendre ja sigui per una modificació o per una supressió de la mateixa.
INPUTS	Llei orgànica 2/2023, de 22 de març, del Sistema Universitari.. Criteris per elaborar la programació universitària de Catalunya (Junta del Consell Interuniversitari de Catalunya). Normativa sobre l'extinció de plans d'estudi de programes estructurats segons ordenacions anteriors al Reial decret 1391/2007 (Acord de la Comissió d'Assumptes Acadèmics). Normativa per a l'elaboració dels plans d'estudi dels títols de grau (Acord del Consell de Govern). Marc per a l'elaboració dels plans d'estudi de màster (Acord de la Comissió d'Ordenació Acadèmica, modificat per acord de la Comissió d'Assumptes Acadèmics). Normativa de permanència dels estudiants de la UAB (Acord del Consell Social). Memòria de les activitats formatives acreditades - Informe de seguiment.
OUTPUTS	Actes de les reunions dels òrgans de responsabilitat. Proposta de modificació i d'extinció de títol que s'ha d'enviar al Consell d'Universitats. Resolució del Consell d'Universitats i de l'AQU i/o DGU. Respostes a les al·legacions del Consell d'Universitats i de l'AQU.
INDICAD	Nombre de modificacions comunicades al <i>Consejo de Universidades</i> . Nombre de modificacions comunicades al <i>Consejo de Universidades</i> i que són considerades com a <i>substancials</i> . Nombre de titulacions l'extinció de les quals ha estat aprovada pel Comitè de Direcció el curs actual.

Modificació:

Una vegada s'efectua el seguiment, procés PC8, i es detecten les millores del programa formatiu pot ser que s'hagin d'efectuar modificacions dins la seva estructura interna per tal de pal·liar possibles disfuncions, en aquest cas el Responsable Acadèmic de Grau elabora una proposta de modificació que s'envia primer a la Direcció del centre per la seva aprovació i després a la UAB per la seva revisió i aprovació.

En cas de rebre l'informe favorable del Consell d'Universitats, el Consell Acadèmic comunica al centre l'aprovació de la modificació de la titulació. Aquest informa a la Direcció, que al seu torn comunicarà la decisió al Responsable Acadèmic de Grau, que serà el responsable d'implementar les modificacions aprovades.

L'extinció:

1. No obtenir un informe d'acreditació positiu per part de l'AQU o de les agències autonòmiques autoritzades, cada sis anys des de la data d'inscripció al Registre Universitari de Centres i Títols (RUCT).
2. Quan es detecta la conveniència de realitzar modificacions substancials en el programa formatiu acreditat i, després de la comunicació de les modificacions al Consell d'Universitats per a la seva valoració per l'AQU, aquest consideri que les dites modificacions suposen un canvi tan important en la naturalesa i els objectius del títol que aconselli l'extinció del títol actual i la proposta d'un de nou.
3. A proposta del centre al qual està adscrit el programa, per decisió raonada i previ acord de la comissió delegada de la Direcció.
4. Per raons que concerneixen la normativa sobre programació universitària emanada del Consell Interuniversitari de Catalunya o del Consell de Coordinació Universitària.

PC10. INFORMACIÓ PÚBLICA I LA RENDICIÓ DE COMPTES

OBJECTIU	Definir i organitzar les accions per gestionar la documentació i la informació, així com la seva utilització per a l'anàlisi, la revisió i la millora del funcionament del SIGQ de l'Escola. Dotar de dades i informació a la resta de processos, en especial al de l'anàlisi i seguiment de les titulacions (PC1) i el de l'anàlisi i seguiment del propi SIGQ.
PROPIETARI	Director/a; Cap d'Estudis Grau; i Responsable Acadèmic Grau
PARTICIPANTS	Equip de Direcció Consell Pedagògic Cap d'Estudis Responsable Acadèmic Coordinació d'Àrees Coordinació d'Estudis Secretaria Acadèmica
DESENVOLUPAMENT	Es defineix i s'actualitza l'actual sistema d'informació: 1. L'emmagatzamatge de la informació en els diferents dispositius. 2. L'anàlisi i tractament d'aquesta informació. 3. La difusió de la informació pública. Efectuar la rendició de comptes amb la direcció de l'Escola, els diferents agents de l'acció formativa i els òrgans directius, analitzant: a. Elaborar informes amb els resultats econòmics. b. Elaborar informes amb els resultats acadèmics. c. Grau de satisfacció d'alumnat i professorat d. Remetre un informe amb aquesta informació al Claustre i al Consell de Centre per a la seva aprovació. e. Publicar enquestes sobre les informacions pertinents en la difusió d'informació pública i la rendició de comptes.
CALENDARI	Al finalitzar cada activitat es realitza una reunió amb els agents de l'acció formativa per tal d'efectuar la rendició de comptes i el seu seguiment i millora periòdica.
INPUTS	Manual del Sistema Intern de Garantia de la Qualitat (SIGQ) de l'Escola amb la descripció dels seus processos. Directrius del programa AUDIT
OUTPUTS	Control de versions del Manual del Sistema Intern de Garantia de la Qualitat (SIGQ) de l'Escola. Informe sobre la gestió documental del SIGQ.
INDICADORS	Incidències recollides en el gestor documental del SIGQ. Memòries i informes presentats fora dels terminis establerts. Memòries i informes que no s'han presentat.

4.8. PROCESSOS DE SUPORT

Són els processos que donen suport als processos estratègics o clau, facilitant la consecució dels seus objectius. Els seus propietaris són membres de l'Equip Directiu i de les coordinacions del centre.

PS1. FORMACIÓ, PROMOCIÓ I AVALUACIÓ DEL PDI

OBJECTIU	L'objectiu d'aquest procés és establir la manera en la qual l'Escola garanteix la qualitat del personal docent.
PROPIETARI	Direcció de l'Escola i Cap d'Estudis del Grau
PARTICIPANTS	Direcció de l'Escola Cap d'Estudis del Grau Responsable Acadèmic del Grau Coordinació Pedagògica Consell de Centre Equips Docents Secretaria Acadèmica
DESENVOLUPAMENT	Elaboració de les enquestes tant a alumnes com a professors sobre la pràctica docent. Analitzar la pràctica docent. Elaboració d'un informe de seguiment i avaluació on quedi palès quins punts hi ha de millora en la pràctica docent.
CALENDARI	Reunions de seguiment i de Final de Curs del professorat, el Responsable Acadèmic del Grau, Coordinació Pedagògica i Representants de l'alumnat on s'analitza la pràctica professional docent.
INPUTS	Reial decret 415/2015, de 29 de maig sobre l'acreditació per a l'accés als cossos docents universitaris. Resolució EMC/1828/2019, 1 de juliol, per la qual es dona publicitat a les instruccions per a l'acreditació dels manuals d'avaluació docent de les universitats públiques catalanes.
OUTPUTS	Actes de les reunions dels òrgans de Coordinació. Informe de les enquestes on l'alumnat avalua l'acció docent de tot el professorat. Informe de les enquestes on els professors avaluen el desenvolupament de la seva activitat.
INDICADORS	Nombre de professors amb títol de doctor i acreditació AQU/ANECA.

PS2. GESTIÓ DE RECURSOS MATERIALS I SERVEIS

OBJECTIU	Obtenir els recursos materials adequats i donar els serveis que s'identifiquin com a necessaris per a millorar el desenvolupament de l'activitat docent.
PROPIETARI	Cap de l'Àrea d'administració, economia i serveis generals.
PARTICIPANTS	Direcció de l'Escola Professors responsables dels tallers Coordinació d'Estudis Consell pedagògic Equips docents Equip d'administració, economia i serveis generals
DESENVOLUPAMENT	Generació de les comandes. Realització de les compres. Recepció del material. Validació de la comanda.
CALENDARI	Aprovació del pressupost anual pel Consell de Centre Aprovació del tancament del pressupost anual executat, pel Consell de Centre
INPUTS	Instrucció 3/2019 de la secretaria general relativa a la gestió econòmica dels centres d'ensenyament públic del departament d'ensenyament. Assignacions pressupostàries.
OUTPUTS	Fulls de seguiment pressupostari per centres de cost. Memòria anual. Tancament anual de l'exercici econòmic.
INDICADORS	Acta del Consell de Centre amb l'aprovació pressupost i tancament de l'exercici anterior. Quantitat de comandes i compres realitzades. Quantitat de targetes de fotocòpies venudes o recarregades. Quantitat de claus d'armariets donades

PS3. ORGANITZACIÓ ACADÈMICA

OBJECTIU	L'objectiu del present procés és establir com es regulen i organitzen les activitats acadèmiques que fan possible el desenvolupament eficient de l'activitat docent: normatives que regulen el pas de l'estudiant per l'Escola, procediments administratius, organització i planificació docent.
PROPIETARI	Cap de Secretaria Acadèmica
PARTICIPANTS	Cap d'Estudis del Grau Responsable Acadèmic del Grau Coordinació d'Àrees Coordinació d'Estudis Coordinació Pedagògica Equips docents PAS Responsable de Comunicació
DESENVOLUPAMENT	Es desenvolupa un seguit d'accions en les que s'actualitza la normativa acadèmica que s'aplica a l'Escola. Es defineix un calendari administratiu a partir del qual l'alumnat i el professorat poden interactuar amb l'Escola. Es planifiquen horaris, i assignació d'espais per a la realització de cada activitat formativa. Es publicita tota la informació acadèmica i administrativa referent a les activitats formatives en els canals de comunicació pertinents.
CALENDARI	
INPUTS	Memòria del Grau acreditat. Llei orgànica 2/2023, de 22 de març, del Sistema Universitari.. Normativa de matrícula. Convocatòries de beques i ajuts als estudis universitaris. Normativa sobre reconeixement i transferència de crèdits. Normativa de permanència.
OUTPUTS	Actes de les reunions dels òrgans de responsabilitat. Calendari acadèmic. Calendari administratiu. Pla d'Estudis del Grau Horaris i aulari de les titulacions. Guies docents d'assignatures. Guia de l'Estudiant.
INDICADORS	Nivell de satisfacció mitjà dels estudiants expressat en l'enquesta sobre el procés de gestió acadèmica.

PS4. ANÀLISIS DE SATISFACCIÓ DELS ESTUDIANTS

OBJECTIU	L'objectiu del present procés és establir els mecanismes a través dels quals es recullen evidències sobre el grau de satisfacció de l'alumnat, com s'analitzen i com s'utilitzen en el procés de millora contínua de les activitats formatives.
PROPIETARI	Responsable Acadèmic del Grau
PARTICIPANTS	Responsable Acadèmic del Grau Coordinació Pedagògica Equips Docents Representants de l'Alumnat Alumnat
DESENVOLUPAMENT	Analitzar i redefinir els qüestionaris de satisfacció. Analitzar les respostes de l'alumnat i extraure'n informació per a les línies de millora. Realitzar un històric i veure l'evolució de les assignatures a través dels índexs de satisfacció. Traspasar aquesta informació a les Juntes d'Avaluació per generar debat pedagògic. Debat sobre la satisfacció a través del desplegament del Pla d'Acció Tutorial. Intervenció per part del representant de cada grup al Consell de Centre. Realització de les enquestes per part de l'alumne i de forma individualitzada. Buidat de les enquestes per a la recollida de dades.
CALENDARI	El PAT es desenvolupa setmanalment. Les enquestes s'emeten semestralment. El debat pedagògic amb la presència de tots els agents implicats es de caràcter semestral. Sessions del Consell de centre
INPUTS	Enquestes anònimes de satisfacció de l'activitat docent. Material realitzat al PAT.
OUTPUTS	Actes de totes les comissions. Avaluació consensuada i conjunta del desenvolupament de l'activitat docent semestral per part dels alumnes de cada curs. Resultat de les enquestes anònimes de satisfacció de l'activitat docent per part de l'alumne lliurada a cada professor de manera individual. Informe resum a incorporar a l'informe anual de seguiment. Línies de millora de cada assignatura/ àrea de coneixement.
INDICADORS	Actes del Consell de Centre de l'Escola Actes de les Juntes d'Avaluació Percentatge de resposta dels alumnes a les enquestes de satisfacció per curs. Nombre total de possibles millores identificades per activitat als alumnes.

PS5. GESTIÓ DE QUEIXES I SUGGERIMENTS

OBJECTIU	L'objectiu del present procés és organitzar les activitats que garanteixin la recollida d'incidències (queixes, suggeriments, etc.), el seguiment de les incidències fins que es resolen i aplicació de la informació recollida en la millora dels programes formatius.
PROPIETARI	Direcció de l'Escola
PARTICIPANTS	Direcció de l'Escola Consell Pedagògic Consell de Centre Cap d'Estudis del Grau Responsable Acadèmic del Grau Coordinació Pedagògica Secretaria Acadèmica
DESENVOLUPAMENT	Garantir i mantenir tots els serveis habilitats per tal de poder realitzar incidències, suggeriments i reclamacions. Analitzar la naturalesa de cada cas i reportar-lo cap a la persona que li pertoca atendre'l. Ofertir una solució per a tots els casos. En els casos que no es pot atendre redirigir el cas a un organisme competent. Per a tots els casos: realitzar un registre de la incidència/ reclamació/ suggeriment per a tenir un històric i un resum de casos a ser avaluats quan es faci el seguiment del programa formatiu.
CALENDARI	
INPUTS	Llibre de procediments Projecte de convivència del centre Directrius del programa AUDIT. Normes d'Organització i Funcionament del Centre (NOFC) Projecte Educatiu del Centre (PEC)
OUTPUTS	Informe anual de la gestió de queixes i suggeriments de l'Escola. Informe resum a incorporar a l'informe de seguiment de les titulacions.
INDICADORS	Nombre i tipologia de queixes rebudes. Temps mitjà de resposta a l'usuari, desglossat per via d'entrada. Temps mitjà de resolució, desglossat per via d'entrada. Taxa d'eficàcia en la resolució, desglossada per via d'entrada.

PS6. SATISFACCIÓ DELS GRUPS D'INTERÈS

OBJECTIU	L'objectiu del present procés és establir els mecanismes a través dels quals es recull la informació corresponent al grau de satisfacció d'altres col·lectius implicats en l'activitat formativa.
PROPIETARI	Cap d'Estudis Grau i Responsable Acadèmic del Grau
PARTICIPANTS	Direcció de l'Escola Cap d'Estudis del Grau Responsable Acadèmic del Grau Coordinació d'Àrees Coordinació Pedagògica Responsable de Pràctiques externes curriculars Tutors de pràctiques externes Col·lectiu al que vagi dirigit el qüestionari de satisfacció
DESENVOLUPAMENT	Procés d'elaboració de les enquestes de satisfacció dels graduats. Buidat d'informació extreta de les enquestes realitzades als diferents grups d'interès. Establir quines són les línies d'acció prioritàries dins les activitats formatives. Traspasar aquesta informació als agents per tal d'obtenir informació de les opinions dels col·lectius implicats alhora de valorar futures edicions de la mateixa activitat formativa.
CALENDARI	Anual
INPUTS	Informació dels qüestionaris. Enquesta de satisfacció a recents graduats. Satisfacció de l'alumnat que participa en programes de mobilitat i en programes de pràctiques externes.
OUTPUTS	Informe sobre el grau de satisfacció del col·lectiu implicat. Informe resum a incorporar a l'informe anual de seguiment.
INDICADORS	Percentatge d'activitats enquestades on es realitzen enquestes al personal implicat/sobre el total d'activitats realitzades de l'any en curs. Percentatge de resposta del col·lectiu implicat a les enquestes de satisfacció per curs. Nombre total de possibles millores identificades per activitat.

PS7. INSERCIÓ LABORAL DELS TITULATS

OBJECTIU	Avaluar la inserció laboral dels alumnes titulats a l'Escola Massana i comprovar la idoneïtat formativa del pla d'estudis en relació a l'àmbit professional.
PROPIETARI	Responsable Acadèmic del Grau
PARTICIPANTS	Coordinació acadèmica del Grau Responsable de Pràctiques externes curriculars Xarxa Alumni (pendent)
DESENVOLUPAMENT	Enquesta d'inserció laboral de l'alumnat. Anàlisi dels resultats sobre la inserció laboral. Reflexió sobre perfil professionals i competències requerides pels treballs que realitzen els graduats. Reflexió sobre els resultats dels grups de discussió amb agents externs.
CALENDARI	Anualment, coincidint amb els dos anys d'haver-se titulat.
INPUTS	Informes d'inserció dels graduats del centre. Informes sobre grups de treball amb agents externs. Relació de responsables d'empreses, professionals, col·legis professionals.
OUTPUTS	Enquestes d'inserció laboral dels titulats. Actes dels anàlisis i reflexions dels resultats i perfils de la inserció laboral. Informe resum a incorporar a l'informe de seguiment de les titulacions.
INDICADORS	Xifres de la inserció laboral dels postgraduats.

5. SISTEMA D'INFORMACIÓ I GESTIÓ DE LA DOCUMENTACIÓ.

El sistema d'informació i gestió de la documentació (PE4: Gestió de la Informació/ Documental) té com a objectiu la gestió de tota la informació necessària pel funcionament del SIGQ així com el disseny d'una forma sistematitzada i metòdica de l'emmagatzemar tota la informació necessària per a analitzar els diferents processos.

Per tal d'obtenir la informació necessària per a la coordinació i correcte implementació del SGIQ, cal analitzar l'abast de cada un dels processos descrits, les funcions, procediments i documents que se'n deriven i conèixer els circuits administratius d'aquests.

5.1. INFORMACIÓ

INFORMACIÓ DE DIFUSIÓ I PROMOCIÓ DELS PROGRAMES FORMATIUS: El Cap de Comunicació de l'Escola amb els diferents agents que l'acompanyen (cultural, gràfica, web i xarxes) són els principals responsables de difondre totes les activitats que l'escola com a entitat i els professors i alumnat com a agents, desenvolupen dins i fora el centre, així com també el programa formatiu de l'Escola. Els dispositius físics i virtuals mitjançant els quals l'Escola realitza la seva comunicació als agents externs a l'escola són el Web de l'Escola; el Web de la UAB; llista de Mailing, enviament postal; i elements de comunicació físics com llibrets, fulletons, tríptics, pòsters...

INFORMACIÓ PROFESSORAT: La secretaria acadèmica del centre guarda tota aquella informació que es necessita del docent, ja sigui la referents a la documentació acadèmica i l'estat actual de la seva acció de recerca. Aquesta informació queda continguda dins la base de dades pròpia interna de l'Escola.

INFORMACIÓ ALUMNAT: La secretaria acadèmica guarda tota la documentació que l'alumne ha entregat al matricular-se així com tota la seva vida acadèmica desenvolupada a l'Escola i anteriorment. Les incidències, queixes o suggeriments que l'alumne hagi pogut fer al llarg del seu recorregut per l'escola, queden registrades també en el seu expedient.

SATISFACCIÓ DE L'ALUMNAT: A la finalització de cada semestre, l'alumne omple una enquesta d'avaluació anònima del grau de satisfacció l'experiència que el coordinador del grau enregistra, analitza i distribueix al professorat implica.

INFORMACIÓ ACADÈMICA: Al final de cada exercici acadèmic es realitza una Memòria on s'exposa tota l'activitat que realitza l'Escola. En ella s'hi mostra informació sobre les activitats: tipus d'activitats, nombre, classificació per àrees de coneixement, etc. com també sobre l'alumnat: perfil d'alumne, procedència geogràfica, titulació de procedència, etc.

INFORMACIÓ ECONÒMICA: La responsabilitat de l'apartat econòmic de l'Escola recau sobre el/la Cap d'Administració, Economia i Serveis Generals. Per tal d'analitzar l'evolució econòmica de l'Escola es té en consideració, junt amb l'equip econòmic que ens dóna suport, un control del balanç econòmic. Els resultats econòmics de l'escola s'exposen periòdicament en el Consell de Centre i es fan públics al Web de l'escola i si escau, als diferents Claustres de professorat.

INFORME DE SEGUIMENT SIGQ: A través dels informes generats en les reunions sobre el Sistema Intern de Garantia de la Qualitat queden reflectits quins són els punts abordats, deixant constància d'aquells més febles o que cal una atenció especial dins de cada procés descrit dins del SIGQ.

EL GRAU EN XIFRES: Molta d'aquesta informació i el seu anàlisi queda reflectit en l'apartat EL GRAU EN XIFRES del Web de l'Escola, en el qual l'Escola mostra la seva voluntat de transparència envers els agents interns i externs de la societat.

5.2. GESTIÓ DE LA DOCUMENTACIÓ

EMMAGATZEMAMENT D'INFORMACIÓ (CODEX): L'Escola Massana té una base de dades pròpia encarregada de la gestió acadèmica i administrativa de les seves activitats docents. En aquesta base de dades, gestionada mitjançant l'aplicatiu CODEX, trobarem tota la informació referent a les dades dels alumnes ja siguin acadèmiques (plans docents, matriculacions, preinscripcions, baixes, rendiment acadèmic) o administratives (documentació, certificats, títols i dades personals dels alumnes) que ens serviran per a elaborar outputs necessaris per al seguiment del SGIQ. A més d'aquesta base de dades se n'extraurà informació valuosa pels cursos i per l'anàlisi de l'evolució històrica dels mateixos.

EVOLUCIÓ ACADÈMICA DELS PROGRAMES FORMATIUS: Al finalitzar cada edició d'un programa formatiu o assignatura es realitza una avaluació, per part dels equips docents, en la qual s'estudia com s'ha desenvolupat la present edició i, fent us dels indicadors, es proposen accions de millora per al futur del programa formatiu. Els encarregats de fer el seguiment d'aquest procés i de documentar-lo són el Responsable Acadèmic de Grau, la Coordinació d'Estudis i la Coordinació d'Àrea.

GESTIÓ DE LES INCIDÈNCIES, I ELS SUGGERIMENTS: Quan existeix alguna incidència en una activitat formativa, ja sigui per qüestions d'infraestructura, d'horari, guia docent o pel professorat, es resol i se'n guarda registre. Quan és el moment de realitzar l'avaluació de seguiment del programa formatiu o assignatura es s'exposen totes les incidències i suggeriments als agents implicats i es valoren i determinen les possibles línies de millora.

GESTIÓ DE LES RECLAMACIONS ACADÈMIQUES: Quan existeix alguna reclamació de caràcter acadèmic, el seguiment de la documentació estarà a càrrec del responsable acadèmic i els agents implicats. La documentació generada en aquest procés es diposita -per ser arxivada i per a introduir, si fos el cas, les dades a l'expedient de l'alumne- a Secretaria Acadèmica.

DOCUMENTACIÓ SOBRE LA LOPD: Per tal de realitzar un emmagatzematge de la documentació responsable i respectuós amb els criteris de seguretat i anonimat dels individus, es fa un seguiment rigorós de la Llei Orgànica de Protecció de Dades (LOPD). Aquesta informació, igual com tots els processos que se'n deriven, estan explicitats en un document de seguretat; un registre de les bases de dades a l'Agència Catalana de Protecció de Dades; i l'informe d'una auditoria realitzada a l'Escola.

6. INFORMACIÓ PÚBLICA I RENDICIÓ DE COMPTES

6.1. INFORMACIÓ PÚBLICA

L'Escola Massana està fortament compromesa amb la transparència i rendició de comptes, i és per això que ha treballat en el desenvolupament de medis tals com:

1. El web www.escolamassana.cat d'accés universal, que difon els diferents programes formatius, les xifres del Grau, la Guia de l'estudiant, l'estructura del Pla d'Estudis, les guies docents de cada assignatura a més d'oferir notícies i esdeveniments de la vida de l'Escola.
2. La plataforma Codex d'accés al professorat, els alumnes i el PAS
3. El PEC, Projecte Educatiu del Centre.
4. Les NOFC, les Normes d'organització i Funcionament del Centre.
5. La memòria anual.
6. El llibre de procediments.
7. L'informe de seguiment de les titulacions de l'Escola que s'elabora en el marc del procés PC8: Seguiment, avaluació i millora de les titulacions

Tot això es complementa amb la participació i organització d'esdeveniments dirigits a difondre l'oferta formativa de l'Escola com el Saló de l'Ensenyament i la participació en les Jornades de Portes Obertes organitzades per la UAB.

6.2. RENDICIÓ DE COMPTES INTERNA

La rendició de comptes interna es realitza a través de comissions competents en els programes formatius:

1. Claustre d'escola (batxillerat, cfgs i grau).
2. Consell de Centre i les seves comissions delegades (batxillerat, cfgs i grau).
3. Comissions de Docència i Coordinació de les titulacions.

A totes hi ha representació dels professors, els estudiants i el PAS. Reben informació i tenen la capacitat de demanar explicacions detallades, discutir i rebatre les argumentacions exposades i proposar alternatives.

6.3. RENDICIÓ DE COMPTES EXTERNA

La rendició de comptes externa es realitza a través de:

1. El Projecte educatiu del Centre.
2. La memòria anual
3. Els processos de verificació, seguiment i acreditació de les titulacions a les administracions públiques i a l'Agència de Qualitat Universitària (AQU).
4. El PC10, Informació pública i rendició de comptes, que formalitza l'actuació del centre a un nivell més detallat.

ANNEX 1.

ÒRGANS DE RESPONSABILITAT DE L ESCOLA MASSANA

ÍNDEX

1. ÒRGANS UNIPERSONALS

1.1. De l'àmbit del centre

- Direcció de l'Escola Massana
- Secretaria Acadèmica
- Responsable d'Organització Interna
- Cap d'Estudis de Grau
- Relacions Externes i Acció Cultural
- Responsable de Comunicació

1.2. De l'àmbit de les titulacions

1.2.1. GRAU

- Cap d'Estudis de Grau
- Responsable Acadèmic de Grau
- Coordinació d'Estudis. Pràctiques Artístiques i Pràctiques del Disseny
- Coordinació d'Estudis. Recerca
- Coordinació d'Àrees
- Coordinació Pedagògica
- Responsable de Pràctiques externes curriculars
- Coordinació de Seminaris i Concursos

1.2.2. POSTGRAUS

- Coordinador/a de Postgraus

1.3. De l'àmbit general d'escola

- Coordinació Activitat Cultural
- Coordinació d'Intercanvis Internacionals
- Coordinació Pràcticum
- Coordinador/a de Tic's
- Coordinador/a de Tallers
- Formació Permanent

2. ÒRGANS COL·LEGIATS

2.1. De govern del centre

- Consell de Centre
- Claustre de professors
- Equip de Direcció

2.2. De participació pedagògica

- Consell pedagògic
- Consell Delegats d'Alumnes
- Equips docents
- Comissió de Recerca i Edicions
- Comissió de Mobilitat Internacional

2.3. De l'àmbit de la titulació

- Coordinació de la titulació del Grau
- Comissions de Docència i Comissions de Coordinació de la titulació de Grau

3. SUPORT TÈCNIC

3.1. De l'àmbit del centre

- Àrea de Direcció
- Àrea de Secretaria Acadèmica i de l'Alumnat
- Àrea de Secretaria Pedagògica
- Àrea de Relacions Externes i Acció Cultural
- Àrea d'Administració, Economia i Serveis Generals
- Servei d'informàtic

1. ÒRGANS UNIPERSONALS

1.1. DE L'ÀMBIT DEL CENTRE

DIRECCIÓ DE L'ESCOLA MASSANA

Correspon al Director/a el govern general de totes les activitats que es realitzin al Centre i vetllar per la seva coordinació i el seu seguiment. Són funcions específiques del Director/a les següents:

1. Tenir la representació del Centre, representar l'Administració Educativa en el Centre i fer arribar a aquesta Administració els plantejaments, les aspiracions i les necessitats de la comunitat educativa.
2. Garantir el compliment de les lleis i altres disposicions vigents.
3. Dirigir i coordinar totes les activitats del Centre d'acord amb les disposicions vigents i sens perjudici de les competències del Consell de Centre.
4. Elaborar amb caràcter anual la programació general del Centre amb l'Equip de Direcció i amb la participació del Consell Pedagògic, per a la seva aprovació pel Consell de Centre.
5. Elaborar conjuntament amb l'Equip Directiu la Memòria anual del Centre i trametre-la al Consorci d'Educació de Barcelona (CEB) i al Departament d'Ensenyament, un cop el Consell de Centre l'hagi aprovat.
6. Exercir la direcció pedagògica, promoure la innovació educativa i impulsar plans per a la consecució dels objectius del Projecte Educatiu del Centre.
7. Vetllar pel correcte funcionament de tot el personal adscrit al Centre.
8. Convocar i presidir els actes acadèmics i les reunions dels òrgans col·legiats del Centre.
9. Gestionar, davant els serveis competents, la dotació de recursos materials i personals del Centre. Dur a terme les contractacions d'obres, serveis i subministraments, així com autoritzar les despeses d'acord amb el pressupost del Centre, ordenar els pagaments i visar les certificacions i documents oficials del Centre, tot això d'acord amb el que estableixin les administracions educatives.
10. Visar les certificacions i els documents oficials del Centre, amb l'excepció d'aquells de caràcter acadèmic i de recursos humans que correspongui expedir a Secretaria Acadèmica, al Consorci d'Educació de Barcelona (CEB) o a la UAB.
11. Executar els acords dels òrgans col·legiats en l'àmbit de les seves competències.
12. Vetllar pel compliment de les NOFC.
13. Afavorir la convivència al Centre, garantir la mediació en la resolució dels conflictes i imposar les mesures disciplinàries que corresponguin als alumnes, en compliment de la normativa vigent, sense perjudici de les competències atribuïdes al Consell de Centre.
14. Impulsar la col·laboració amb les famílies, amb institucions i amb organismes que facilitin la relació del Centre amb l'entorn, i fomentar un clima al Centre que afavoreixi l'estudi i el desenvolupament de totes les actuacions que propiciïn una formació integral en coneixements i valors dels alumnes.
15. Marcar els objectius anuals del Pla de direcció a l'inici de cada curs i fer-ne el balanç al final del curs.

16. Proposar a l'Administració Educativa el nomenament i cessament dels membres de l'Equip de Direcció, i dels òrgans unipersonals de coordinació amb la informació prèvia al Claustre de Professors/es i al Consell de Centre.
17. Qualsevol altra que li encomanin les Administracions Educatives.

El desplegament i el seguiment del Manual del Sistema Intern de Qualitat del Centre és responsabilitat de l'Equip de Direcció del Centre, personificat en el Director de l'Escola.

SECRETARIA ACADÈMICA

El/La Cap de Secretaria és el membre de l'Equip de Direcció encarregat d'atendre la gestió acadèmica de l'Escola. Les funcions són:

1. Coordinar i vetllar pel bon funcionament de la Secretaria Acadèmica.
2. Exercir la secretaria de les reunions que celebrin els òrgans col·legiats, aixecar les actes corresponents, donar fe dels acords adoptats amb el vistiplau de la Direcció i custodiar les actes dels òrgans col·legiats.
3. Estendre les certificacions que sol·licitin les autoritats i els documents oficials del Centre referents a l'alumnat.
4. Programar, organitzar i coordinar els processos acadèmics de matriculació i avaluació, a nivell normatiu, informàtic i documental.
5. Custodiar les actes, els llibres i els arxius acadèmics del Centre.
6. Supervisar el procés d'arxiu dels documents del Centre.
7. Coordinar i organitzar amb els coordinadors dels diferents plans d'estudis els processos acadèmics i de matrícula.
8. Mantenir relacions amb les diferents institucions administratives educatives respecte a la normativa acadèmica.
9. Vetllar per a la protecció de dades de caràcter personal.
10. Gestionar les beques atorgades pel Ministeri d'Educació (MEC).
11. Elaborar estadístiques de matrícula i resultats.
15. Altres funcions que li siguin encarregades pel Director/a o bé que li siguin atribuïdes per disposicions de l'Administració competent.

En cas d'absència o malaltia, la substitució correspondrà al professor que designi el Director/a del Centre, amb la comunicació prèvia al Consell de Centre.

RESPONSABLE D'ORGANITZACIÓ INTERNA

El/La Responsable d'Organització Interna és el membre de l'Equip de Direcció encarregat d'atendre la gestió acadèmica i laboral de tota la Comunitat Educativa. Les funcions són:

1. Ordenar el regim administratiu/acadèmic del Centre en l'àmbit de BATX, CFGS i GRAU.
2. Confeccionar el calendari acadèmic anual.
3. Donar a conèixer a tota la Comunitat Educativa, la normativa acadèmica i la seva actualització.
4. Altres funcions que li siguin encarregades pel Director/a o bé que li siguin atribuïdes per disposicions de l'Administració competent.

CAP D'ESTUDIS DE GRAU

El/La Cap d'Estudis de GRAU és el membre de l'Equip de Direcció encarregat d'atendre la gestió pedagògica del Grau. Les funcions genèriques i específiques que desenvolupa són:

A. De caire general

- A1. Coordinar i vetllar per l'execució de les activitats de caràcter pedagògic tenint en compte la programació de les activitats del Centre.
- A2. Recollir les propostes i suggeriments de les Coordinacions d'Àrea del Grau envers l'assignació de professorat de cara a l'elaboració dels horaris, amb les possibles reassignacions.
- A3. Coordinar juntament amb les Coordinacions d'Àrea la revisió de possibles candidats per cobrir les vacants.
- A4. Gestionar amb l'Administració Educativa (CEB) les substitucions per baixa o permís del professorat seguint el procediment corresponent.
- A5. Coordinar i vetllar per l'arxiu de les programacions docents dels estudis de Grau.
- A6. Coordinar les activitats dels òrgans unipersonals i dels òrgans de coordinació, de caràcter acadèmic-pedagògics.
- A7. Coordinar les activitats d'orientació escolar i professional.
- A8. Vetllar per la coherència dels criteris que fixin els equips docents (professors de cada grup classe) sobre l'avaluació i la recuperació d'alumnes.
- A9. Arbitrar amb els Coordinadors/es de Grau la coherència dels continguts docents per a que s'adeqüin als requeriments legals i normatius.
- A10. Donar impuls a la recerca donant suport i en col·laboració amb els Caps d'Àrea i Coordinadors de Grau.
- A11. Facilitar l'establiment de contactes acadèmics amb institucions docents en l'àmbit internacional, tot facilitant el coneixement mutu i l'intercanvi d'alumnes i professors.
- A12. Planificar, fer el seguiment i l'avaluació interna de les activitats del Grau i la seva organització i coordinació, sota el comandament del Director/a.
- A13. Qualsevol altra funció que els pugui ser encomanada pel Director/a del Centre en l'àmbit de la seva competència.
- A14. Substituir el Director/a en cas d'absència o malaltia.

B. De caire específic

- B1. Reunir-se setmanalment amb el/la Responsable Acadèmic de Grau.
- B2. Reunir-se mensualment amb Coordinació d'Àrees i Coordinació Pedagògica.
- B3. Coordinar-se amb el Cap d'Estudis de CFGS i BATX pel que fa a la gestió de plantilles i espais.
- B4. Assignar les aules a les matèries i professors corresponents de GRAU.
- B5. Supervisar la Guia de l'Estudiant (GE).
- B6. Valorar els resultats de la funció docent.
- B7. Vetllar per la correcta incorporació dels nous professors.
- B8. Fer el seguiment de les reunions convocades en la Setmana de Coordinació de GRAU.
- B9. Promoure la recollida d'evidències, revisar-les i proposar els canvis necessaris per millorar la competència de la titulació juntament amb el Coordinador/a Acadèmic de Grau.
- B10. Supervisar les pràctiques amb el Responsable de Pràctiques Externes curriculars.
- B11. Valorar semestralment amb el Responsable Acadèmic de Grau el resultat de les enquestes de satisfacció dels alumnes.

- B12. Elaborar conjuntament amb el Responsable Acadèmic de Grau l'informe de seguiment anual per a la UAB.
- B13. Mantenir actualitzades les modificacions incloses en la memòria de la titulació amb l'Àrea d'Afers Acadèmics de la UAB.
- B14. Gestionar amb l'Oficina de Qualitat Docent (OQD) de la UAB la documentació relativa a la titulació.
- B15. Tenir actualitzada i tramitar per a l'OQD de la UAB la documentació relativa al professorat.
- B16. Realitzar per a l'Oficina de Gestió de la Informació i de la Documentació (OGID) de la UAB l'estadística anual del professorat i el PAS.
- B17. Actualitzar la informació i comunicació amb l'Agència de Qualitat Universitària (AQU).
- B18. Actualitzar les dades relatives al professorat i a la titulació amb la Direcció General d'Universitats (DGU).
- B19. Supervisar la gestió que es realitza des de la coordinació de Massana Permanent, tant a l'àmbit de programació com selecció de cursos.

En cas d'absència o malaltia, la substitució del Cap d'Estudis del Grau, correspondrà al professor/a que designi el Director/a del Centre, amb la comunicació prèvia al Consell de Centre.

RELACIONS EXTERNES I ACCIÓ CULTURAL

El/la Cap de Relacions Externes i Acció Cultural és el membre de l'Equip de Direcció encarregat de gestionar la projecció institucional de l'escola a l'exterior i coordinar les activitats culturals que es programen. També és el vincle amb el món empresarial i la resta de centres de formació quan es duen a terme accions conjuntes. Les funcions que desenvolupa són:

1. Promoure les relacions externes de l'Escola i donar resposta a les propostes rebudes des del món cultural, institucional i empresarial.
2. Responsabilitzar-se del funcionament i resultats finals de les activitats que es derivin d'aquestes relacions.
3. Programar les activitats culturals (exposicions, conferències, taules rodones, presentacions).
4. Informar a tots els membres de la comunitat educativa de les activitats i fets que s'esdevenen a l'Escola o d'altres que puguin ser d'interès pels seus integrants.
5. Vetllar per la promoció de l'Escola i la seva oferta educativa, proposant i coordinant la participació del Centre en fires, congressos o altres esdeveniments, i activant la seva presència a la xarxa.
6. Plantejar i supervisar les activitats dels coordinadors de Gestió d'Activitat Cultural, Gràfic, Web, Seminaris i Concursos.
7. Redactar comunicats de premsa per als mitjans de comunicació.
8. Atendre als mitjans de comunicació.
9. Proposar el calendari i organitzar els actes festius del Centre (Nadal, Final de curs, Actes de Graduació)
10. Encarregar la producció dels regals institucionals del Centre.
11. Promoure l'arxiu digital de les evidències de curs dutes a terme als diferents plans d'estudis.
12. Representar la Direcció del Centre en les Comissions d'Edicions de l'Escola Massana.
13. Representar a Direcció en activitats exteriors i en comissions externes de les que en formi part.
14. En els àmbits que li són competents, controlar l'assignació pressupostària anual.
15. Seleccionar i supervisar anualment els alumnes becats per a aquesta Àrea.
16. Aquelles altres que li siguin encomanades pel Director/a.

En cas d'absència o malaltia, la substitució correspondrà al professor/a que designi el Director/a del Centre, amb la comunicació prèvia al Consell de Centre.

RESPONSABLE DE COMUNICACIÓ

És el responsable, amb el suport de Coordinació de Disseny Gràfic i Coordinació Web, de la comunicació interna i externa relativa a l'activitat cultural, pedagògica i institucional de l'Escola. Les seves funcions són:

1. Editar la promoció de la oferta educativa reglada i no reglada de l'Escola.
2. Redactar, publicar i difondre l'agenda de l'Escola.
3. Actualitzar, fer el seguiment i control de la base de dades dels diferents mailings de l'Àrea de Relacions Externes i Acció Cultural.
4. Fer difusió específica de les activitats mitjançant mailings, web i xarxes socials.
5. Programar el disseny i edició de tot el material que promociona l'Escola a l'exterior en la seva vessant docent i cultural. Avaluar els seus objectius, contingut i disseny amb el Cap de l'Àrea.
6. Establir, encomanar i supervisar les tasques que ha de realitzar l'alumnat becat, adscrits a la Coordinació de Comunicació.
7. Actualitzar la web setmanalment en tots els seus apartats acadèmics, pedagògics i culturals.
8. Controlar el manual d'identitat corporativa CEB/Escola Massana, fent el seguiment corresponent per garantir la seva correcta implantació en tots els suports de comunicació que es realitzen a l'Escola.
9. Coordinar-se amb la Coordinació de Recerca i Edicions per la supervisió de les publicacions dels llibres i catàlegs que edita l'Escola.
10. Portar una relació d'aquestes activitats per a poder-les incloure en la Memòria anual del Centre.
11. Tenir actualitzada a la web tota la informació de caràcter públic sobre organigrama, funcionament i documentació.
12. Responsable de les campanyes de promoció de l'Escola. (Premsa, Saló de l'Ensenyament...)

1.2. DE L'ÀMBIT DE LES TITULACIONS

1.2.1. DE GRAU

RESPONSABLE ACADÈMIC DE GRAU

El Responsable Acadèmic de GRAU és la persona que, per delegació del Cap d'Estudis del Grau, amb autonomia, s'encarrega de dirigir, organitzar i coordinar el Grau en Arts i Disseny. La figura del Responsable Acadèmic de GRAU és una peça clau en tot el procés de seguiment dels programes formatius.

El Responsable Acadèmic estarà assistit per l'Oficina de Qualitat del Grau.

Les funcions genèriques i específiques que desenvolupa són:

De caire general:

1. Vetllar pel correcte desenvolupament de les activitats docents del Grau.
2. Escoltar professors/es, alumnes i PAS en els termes referents al desenvolupament dels programes, canalitzant tant les queixes com les propostes de millora.
3. Analitzar els resultats acadèmics i fer un seguiment de la Titulació, elaborant un informe de la Titulació en la qual s'analitzi el funcionament dels estudis en el seu sentit més ampli, proposant accions de millora i vetllant per a la seva implementació.
4. Elevar al Cap d'Estudis del Grau les propostes d'assignació de recursos materials i d'equipament.
5. Impulsar activitats, cursos multidisciplinaris i totes aquelles activitats que contribueixin a millorar la

qualitat dels estudis.

6. Coordinar i vetllar per l'actualització dels continguts i mètodes del Grau.
7. Proposar al Cap d'Estudis les variacions del pla d'estudis i horaris docents.
8. Elaborar els objectius anuals del Grau conjuntament amb el Cap d'Estudis i Direcció.
9. Promoure l'aplicació de la metodologia pedagògica adient en el pla d'estudis vigent i fer-ne el seguiment.
10. Vetllar i dinamitzar el pla d'estudis i les relacions entre l'alumnat i el professorat.
11. Proposar el professorat que consideri idoni en cada matèria al Cap d'Estudis del Grau.
12. Arbitrar amb el Cap d'Estudis del Grau la coherència dels continguts dintre del pla d'estudis per a que s'adeqüin als requeriments legals i normatius.
13. Vetllar per l'establiment de la metodologia i didàctica educatives aplicables en la pràctica docent.
14. En cas de conflicte a l'hora de materialitzar el pla docent anual i les programacions, el Responsable Acadèmic del Grau podrà emetre un informe amb caràcter vinculant per elevar-lo al Consell Pedagògic.
15. Vetllar per la coherència dels criteris i continguts de l'avaluació de l'aprenentatge dels alumnes fixats pels equips docents.
16. Elaborar la Memòria anual en la part que correspongui.
17. Fer una avaluació objectiva del rendiment escolar que delimiti els següents aspectes:
 - a. Els resultats i els efectes de l'avaluació dels processos d'ensenyament i aprenentatge.
 - b. Els resultats de l'avaluació del progrés assolit individualment per l'alumnat.
 - c. Evidenciar la correlació entre els resultats acadèmics dels alumnes i les fites que es proposaven en incorporar-se a aquestes etapes.

De caire específic:

1. Rebre i publicar les Guies Docents (GD) de professorat.
2. Crear la Comissió de Seguiment del GRAU.
3. Reunir-se setmanalment amb el Cap d'Estudis del GRAU.
4. Revisar i actualitzar amb Secretaria Acadèmica els protocols que tenen a veure amb l'alumnat.
5. Atendre els canvis d'assignatura, grup o matriculació dels alumnes de GRAU.
6. Revisar i/o modificar anualment la Guia de l'Estudiant (GE).
7. Preparar, recollir i processar les Enquestes de satisfacció de l'alumnat.
8. Convocar i programar la setmana de Coordinació en la setmana intersemestral.
9. Visionar, revisar i debatre pedagògicament, juntament amb el professorat, les evidències aportades.
10. Fer un seguiment dels diferents grups en les Juntes d'Avaluació.
11. Fer el seguiment de les pràctiques amb el Responsable de Pràctiques externes curriculars.
12. Fer el seguiment dels Treballs Finals de GRAU (TFG) amb el coordinador/a de l'assignatura.
13. Elaborar l'informe anual per a la UAB.
14. Organitzar i atendre les xerrades informatives per a la promoció del GRAU.
15. Supervisar els continguts del GRAU en la web de l'Escola.
16. Confeccionar el calendari acadèmic de cada curs.
17. Rebre i atendre les possibles incidències pedagògiques de l'alumnat d'Erasmus.

COORDINACIÓ D'ESTUDIS. PRÀCTIQUES DE L'ART, PRÀCTIQUES DEL DISSENY

Els/les Coordinadors d'Estudis són els responsables del seguiment directe de la vida docent del seu Àmbit de coneixement. Les seves funcions són:

1. Coordinar les activitats de l'Àmbit i la seva programació i avaluació.
2. Reunió trimestral amb Cap d'Estudis i Coordinació d'Àrees.
3. Marcar els objectius anuals de l'Àmbit consensuats amb els professors/es adscrits.
4. Propiciar la innovació i recerca educatives i la formació permanent al sí de l'Àmbit.
5. Coordinar el procés de concreció del currículum de les àrees i matèries corresponents al seu Àmbit.
6. Coordinar juntament amb el/la Coordinador Pedagògic del Grau la revisió de possibles candidats per cobrir les vacants.
7. Organitzar sessions de valoració de fi de curs de l'activitat de la Coordinació d'Estudis.
8. Portar iniciatives a nivell de programes, de reestructuració i activitats internes.
9. Portar el llibre d'actes i acords de la Coordinació d'Estudis.
10. Informar i fer arribar als docents la documentació elaborada per l'Equip de Direcció i/o les Coordinacions, així com els acords del Consell Pedagògic.
11. Informar de les activitats i de les decisions que pren la Coordinació d'Estudis al Consell Pedagògic.
12. Lliurar les actes de les reunions de la Coordinació d'Estudis al President/a del Consell Pedagògic.
13. Assignar els representants en les Comissions de Treball.
14. Aquelles altres que li puguin ésser encomanades per l'Equip de Direcció.

COORDINACIÓ D'ESTUDIS. RECERCA

És el persona responsable de coordinar la Recerca que es porti a terme a l'Escola.

Les seves funcions són:

1. Crear i coordinar grup/s de Recerca.
2. Organitzar activitats de Recerca (seminaris, ponències, conferències, congressos, publicacions, etc.) dins de l'Escola.
3. Supervisar i tenir registre de la Recerca que duen a terme els professors/es cada curs.
4. Col·laborar i establir relacions amb altres institucions (universitats, escoles, empreses, centres de recerca, etc.) relacionades amb la Recerca.
5. Informar sobre els requisits d'acreditació als professors/es doctors/es i als doctorands.
6. Vetllar perquè les publicacions que es facin a l'Escola tinguin el reconeixement de publicacions científiques.
7. Relacions amb el Campus de les Arts.
8. Convocar la Comissió d'Edicions de l'Escola.
9. Redactar i custodiar les actes de la Comissió d'Edicions.
10. Elevar al Consell de Centre les propostes seleccionades amb el vist i plau de Direcció.
11. Fer d'enllaç amb la distribuïdora de les publicacions.
12. Cercar i contactar amb els punts de venda.
13. Mantenir el control sobre l'estoc de publicacions.
14. Buscar finançament (esponsorització, subvencions o mecenatge) per a les publicacions.
15. Organitzar les activitats culturals per a la promoció de les publicacions.
16. Redactar l'informe amb les dades més rellevants per a la Memòria anual del Centre.

En el context de la política de qualitat, LA COORDINACIÓ D'ESTUDIS exerceix de consultor de tots aquells assumptes relatius a la formació i l'avaluació dels professors de l'àmbit, i de la planificació i el seguiment de les assignatures que tenen assignades.

COORDINACIÓ D'ÀREES

Els/les Coordinadors d'Àrea de Grau Universitari són les persones encarregades de vetllar pel desenvolupament pedagògic de l'Àrea corresponent, en relació al conjunt de les àrees. Les àrees són quatre: Projectes, Llenguatges i Materials, Representació i Teoria. Les seves funcions són:

1. Coordinar-se entre els diferents Coordinadors d'Àrea.
2. Reunir-se periòdicament amb el Responsable Acadèmic del Grau.
3. Coordinar l'inici o implantació de les assignatures de cada semestre.
4. Revisar aules, horaris i recursos de les assignatures de l'Àrea.
5. Reunir-se periòdicament amb els professors de l'Àrea, per treballar continguts i metodologies de les assignatures de l'Àrea.
6. Recollir les Guies Docents (GD) del curs vinent, revisar-les i lliurar-les al Responsable Acadèmic del Grau, abans de la matrícula.
7. Recollir les Guies Docents de l'Alumnat (GDA), revisar-les i lliurar-les al Responsable Acadèmic del Grau, abans de l'inici de curs.
8. Elaborar propostes de millora (tallers, mencions, TFG, etc.) i d'optimització dels mitjans materials.
9. Analitzar el nivell de qualitat dels resultats generals i de les assignatures conjuntament amb el Responsable Acadèmic del Grau.
10. Recollir actes de les reunions, les propostes de millora i els documents diversos dels Equips Docents de cada Assignatura.
11. Recollir les Evidències de cada assignatura i grup, i mantenir l'arxiu digital.
12. Vetllar per la correcta implantació de les noves assignatures.
13. Participar en l'elaboració de perfils professionals docents, baremació i entrevistes dels nous professors/es.
14. Participar en les xerrades informatives internes i externes a l'Escola per a la promoció del Grau, i elaborar-ne la documentació de presentació.
15. Confeccionar l'informe amb indicadors per a les dades anuals de la Memòria del Centre.
16. Recollir els suggeriments i necessitats del professorat envers les assignacions horàries i transmetre-les al Cap d'Estudis del Grau.

COORDINACIÓ PEDAGÒGICA

La Coordinació Pedagògica ha de desenvolupar un conjunt d'accions de suport i assessorament orientades a millorar l'estada dels alumnes a l'Escola. L'objectiu de la seva feina serà assessorar-los en qüestions acadèmiques, professionals i laborals. La seva feina estarà recollida en el document El Pla d'Acció Tutorial (PAT).

La Coordinació Pedagògica, amb el suport del Cap d'Estudis del Grau, informarà als alumnes dels aspectes específics de cada curs, assignatures obligatòries, assignatures optatives, mencions, possibilitats de mobilitat a l'estranger, pràctiques, reunions, sessions d'orientació per a la inserció laboral, conferències, tallers específics, etc. Les seves funcions són:

1. Aconseguir la integració i la implicació de l'alumne/a a l'Escola, informant sobre l'estructura del Centre i sobre la titulació que està cursant.
2. Fomentar la motivació, ajudant a l'alumne/a en les seves aspiracions acadèmiques, personals i

professionals, optimitzant els itineraris curriculars, fomentant la participació a l'Escola, potenciant el diàleg alumne/professor, treballant de manera individualitzada amb l'alumne/a.

3. Treballar en la detecció i ajuda en problemes d'aprenentatge referits a, la falta de coneixement base, les males actuacions deguts a problemes aliens al Centre, la detecció i correcció de problemes, a l'evolució psicològica de l'alumne/a.
4. Millorar el rendiment acadèmic mitjançant, una bona integració a l'Escola, la motivació de l'alumne/a, la detecció de problemes personal/acadèmics, l'adquisició d'estratègies i mètodes d'aprenentatge.
5. Conèixer i construir un bon itinerari personal, potenciant que l'alumne/a programi els seus estudis en funció a les seves preferències i les seves necessitats tant laborals com acadèmiques.
6. Implementar el TFG.
7. Coordinar els equips docents per cursos i organitzar les Juntes d'Avaluació
8. Relació amb els alumnes Delegats de Curs.

RESPONSABLE DE PRÀCTIQUES EXTERNES CURRICULARS

És el responsable, amb el suport de Coordinació Pràcticum, de coordinar les relacions que estableix el Grau de l'Escola amb empreses i institucions.

Aquesta coordinació gestiona tot el relatiu a les pràctiques curriculars del GAAD i els contractes de pràctiques. Gestiona també una borsa de treball per als alumnes del GAAD i els alumni. La tipologia de pràctiques es poden concretar en:

Ofertes de Pràctiques (OP)

Ofertes de Pràctiques remunerades (OPR)

Borsa de Treball (BT)

Les seves funcions són:

1. Mantenir actualitzada la base de dades (correu electrònic, perfil, especialitat, etc.) d'alumnes actuals i alumni amb una antiguitat de com a màxim 24 mesos per poder informar-los de les ofertes de treball que arriben a l'Escola.
2. Mantenir actualitzada la base de dades de les empreses en el correu electrònic i en la base de dades de l'Escola.
3. Mantenir el contacte amb els alumni que es van subscriure a la BT durant sis mesos per conèixer el grau d'inserció.
4. Rebre i contestar les OP, les OPR o la BT que arriben a l'Escola i fer-ne difusió a través dels canals establerts; via correu electrònic per a les de BT, i via tutors/es de pràctiques per a la resta.
5. Contactar amb empreses, institucions, col·legis i associacions professionals o gremis per aconseguir el màxim de possibilitats per trobar llocs de OPR i BT.
6. Mantenir el contacte amb el Cap d'Estudis i el Responsable Acadèmic del Grau per definir línies d'actuació.
7. Exercir de mediatra entre l'empresa i l'alumne/a per resoldre situacions que es poden generar.
8. Homologar les empreses col·laboradores.
9. Realitzar convenis a través del QBID per l'alumnat de GRAU.
10. Gestionar les exempcions per als alumnes que tenen dificultat de trobar empreses relacionades amb la seva especialitat.
11. Arxivar tots els expedients, guardar-ne una còpia i fer arribar els originals a Secretària Acadèmica.
12. Redactar l'informe amb les dades més rellevants per la Memòria anual del Centre.

COORDINACIÓ DE SEMINARIS I CONCURSOS

En paral·lel, i com a complement dels currículums acadèmics de cada pla d'estudis, l'Escola Massana organitza Seminaris amb l'objectiu d'oferir una eina pedagògica i explorar línies de recerca i metodologies interdisciplinàries dins l'àmbit de l'art, el disseny i els oficis.

Els Seminaris es porten a terme dins de l'Escola o també en diferents territoris i així assolir d'una manera vivencial allò après a les aules. Els Seminaris que es desenvolupen en un entorn natural obtenen el segell de "Massana Verda".

Els Seminaris seran coordinats pel Coordinador/a de Seminaris. El/la Coordinador /a de Seminaris és la persona responsable de vetllar per l'organització i desenvolupament de tots els Seminaris que es programen al llarg del curs a l'Escola.

Les seves funcions són:

1. Coordinar-se amb els diferents Responsables dels Seminaris designats pels Departaments.
2. Fer d'interlocutor amb les entitats que participen o financen el Seminari.
3. Redactar els acords de col·laboració amb les entitats participants conjuntament amb el Coordinador d'Escola Empresa.
4. Atendre la logística del Seminari.
5. Fer la proposta d'escoles participants i perfil d'alumnes, conjuntament amb el Departament corresponent i el Responsable del Seminari.
6. Fer el programa del Seminari conjuntament amb el Responsable del Seminari.
7. Treballar el pressupost i les despeses conjuntament amb l'Àrea d'Administració i Economia de l'Escola.
8. Coordinar-se amb la coordinació de Mobilitat Internacional en el cas de que participin escoles estrangeres o es facin a l'estranger.
9. Vetllar per la comunicació interna i externa del Seminari.
10. Cercar esponsoritzacions, finançament i beques per als Seminaris.
11. Elaborar l'informe amb indicadors per a la Memòria anual del Centre.
12. Documentar gràficament el Seminari: reportatge, vídeo, catàleg.
13. Recollir i lliurar els diplomes de participació expedits per la Secretaria Pedagògica.
14. Gestionar les invitacions als actes protocol·laris i els agraïments posteriors.
15. Transmetre la informació dels alumnes participants a Secretaria Pedagògica per al seu arxiu.
16. Gestionar els certificats dels professors/es participants.

1.2.2. DE POSTGRAU

COORDINADOR/A DE POSTGRAUS

Amb el desenvolupament del GRAU, la responsabilitat acadèmica de l'Escola Massana, adscrita a la UAB, comporta la programació i realització de les pertinents diplomatures de Postgrau i Màsters. El Coordinador/a de Postgrau s'encarrega, per delegació del director i amb autonomia, de dirigir, organitzar i coordinar aquests ensenyaments. El Coordinador de Postgrau estarà assistit, desenvolupant tasques específiques, per un coordinador per cada postgrau que s'imparteix al centre.

Les seves funcions són:

1. Recollir i atendre totes les propostes de cursos, fetes en el si del Consell Pedagògic, que siguin coherents amb la línia pedagògica de l'Escola, que siguin adients amb el Projecte Educatiu i amb les línies pròpies d'investigació, tot complementant la formació universitària de l'entorn.

2. Configurar l'oferta dels cursos possibles.
3. Supervisar els continguts dels Postgraus en la web de l'Escola.
4. Organitzar i atendre les xerrades informatives per a la promoció dels Postgraus.
5. Presentar al Consell Pedagògic la proposta de programació per a la seva revisió.
6. Presentar al Consell de Centre la proposta de programació per a la seva aprovació.
7. Elaborar amb l'Escola de Postgraus de la UAB el document-proposta de postgraus/màsters que corresponguin, i aconseguir validar-les per la Comissió d'Afers Acadèmics de la UAB. Aquests documents són elaborats conjuntament amb el Sots coordinador/a de Postgrau pertinent.
8. Planificar la difusió dels cursos programats conjuntament amb la Coordinació de Comunicació.
9. Coordinar amb Secretaria Acadèmica els processos i el calendari de matriculació.
10. Juntament amb els Sots coordinadors/es, procedir als processos de selecció d'aspirants.
11. Confeccionar amb els Sots coordinadors/es les llistes de professors/es i alumnes de cada curs.
12. Coordinar amb l'Àrea d'Administració i Serveis els pressupostos dels cursos, la tramitació de comandes i el seguiment d'aquestes.
13. Vetllar i coordinar el funcionament pedagògic dels cursos oferts, supervisant la tasca dels Sots coordinadors/es que són els responsables específics de cada curs.
14. Coordinar amb la Secretaria Acadèmica i l'Escola de Postgraus de la UAB, l'emissió dels corresponents certificats acadèmics dels alumnes.
15. Fer una avaluació dels cursos programats, de la seva qualitat i el seu encaix en el Projecte Educatiu del Centre.
16. Confeccionar l'informe amb indicadors per a les dades anuals de la Memòria anual del Centre.

SOTSCOORDINADOR/A DE POSTGRAUS

El Sots coordinador/a de Postgrau lidera i aporta el seu coneixement a la definició programàtica del curs que li és propi. És responsable de la seva concreció i realització, amb especial atenció en el dia a dia, amb la supervisió del Coordinador/a de Postgrau.

Les seves funcions són:

1. Elaborar conjuntament amb el Coordinador/a de Postgraus el document-proposta de diplomatura que es presenta a l'Escola de Postgraus de l'UAB. Col·laborar amb el seguiment fins a la seva validació per la Comissió d'Afers Acadèmics de l'UAB.
2. Col·laborar en la difusió dels cursos programats, tot facilitant material per a la confecció dels documents gràfics.
3. Procedir als processos de selecció d'aspirants, juntament amb el Coordinador/a de Postgrau.
4. Confeccionar les llistes de professors i alumnes de cada curs.
5. Col·laborar en el seguiment dels pressupostos del propi curs, la tramitació de comandes i el seguiment d'aquestes.
6. Vetllar i coordinar el funcionament pedagògic dels cursos oferts, amb la col·laboració del Coordinador/a de Postgrau.
7. Atendre i solucionar les incidències tant per part dels alumnes com dels professors, amb la col·laboració del Coordinador/a de Postgrau .
8. Col·laborar amb els professors en els temes acadèmics i en l'elaboració de les actes de cada mòdul.
9. Col·laborar amb el Coordinador/a de Postgrau en l'avaluació dels cursos programats, de la seva qualitat i el seu encaix en el Projecte Educatiu del Centre.

1.2.3. DE L'ÀMBIT GENERAL D'ESCOLA

COORDINACIÓ ACTIVITAT CULTURAL

Te encomanada la tasca de coordinar l'activitat cultural del Centre (exposicions, conferències, activitats institucionals i festives) sota la direcció del/la Responsable d'Acció Cultural. Les seves funcions són:

1. Portar el calendari de l'activitat cultural.
2. Promoure, avaluar i atendre, les sol·licituds dels professors/es, alumnes i Departaments, interessats en realitzar algun tipus d'activitat cultural a l'Escola o a d'altres espais.
3. Avaluar i atendre les sol·licituds que es rebin de l'exterior, interessades en realitzar algun tipus d'activitat cultural a l'Escola o a d'altres espais on els protagonistes siguin l'alumnat, el professorat o l'Escola com a institució.
4. Vetllar pel bon funcionament d'aquests actes i del seu protocol.
5. Coordinar el muntatge d'exposicions, conferències, lliurament de premis,...
6. Establir, fer les comandes i supervisar les tasques que han de realitzar els alumnes becats, adscrits a aquesta Coordinació.
7. Vetllar pel manteniment i bon ús del material propi per al muntatge d'exposicions (eines, vitrines, panells, etc.), així com de la dotació de les Sales d'Exposicions i Sala d'Actes conjuntament amb la responsable de Magatzem.
8. Mantenir i responsabilitzar-se dels panells informatius de l'Escola i de les vies d'informació de les activitats culturals conjuntament amb el Coordinador/a de Comunicació.
9. Coordinar el muntatge dels actes acadèmics, commemoratius i festius de l'Escola (Conferència Inaugural, Concert de Nadal, Actes de Graduació, Lliurament de diplomes, Festa de Final de curs i Sopar de Professors/es i PAS), conjuntament amb la Cap de Relacions Externes i Acció Cultural.
10. Facilitar a la Coordinació de Comunicació la informació dels esdeveniments que requereixin ser anunciats. Ja sigui a l'apartat "Cultural" de la web de l'Escola o mitjançant mailings (correu electrònic i/o convencional).
11. Redactar l'agenda cultural mensual conjuntament amb tots els coordinadors/es de l'Àrea.
12. Elaborar un arxiu dels actes que s'han dut a terme al llarg de l'any, per poder-los incloure en la Memòria anual del Centre.

COORDINACIÓ D'INTERCANVIS INTERNACIONALS

El Coordinador/a d'Intercanvis Internacionals és el responsable de les gestions dins l'àmbit d'alumnat, professorat i personal no docent del Centre, així com de qualsevol altre activitat institucional i/o pedagògica, en relació a la Mobilitat Internacional. Les seves funcions són:

1. Mantenir el contacte del Centre amb el *Organismo Autónomo de Programas Educativos Europeos* (OAPEE), el *Ministerio de Educación, Cultura y Deporte* (MECD), l'Àrea de Relacions Internacionals de la UAB i el Departament d'Ensenyament, així com les diferents Institucions d'Educació Superior estrangeres.
2. Acollir les delegacions estrangeres que visitin el Centre per a possibles mobilitats i/o visites institucionals i derivar-les al corresponent Departament, i donar suport a l'Àrea de Relacions Externes i Acció Cultural en les visites i contactes internacionals.
3. Vetllar pel manteniment de la Carta ERASMUS pròpia i tenir la responsabilitat en la sol·licitud de renovació de la Carta Europea pròpia de l'Escola quan sigui pertinent.

4. Gestionar la sol·licitud d'ajuts i subvencions per a les activitats pedagògiques internacionals.
5. Facilitar la documentació pertinent per tal de que el responsable d'Economia del Centre gestioni els ajuts i subvencions per les activitats pedagògiques internacionals.
6. Tenir responsabilitat en els convenis inter institucionals de Mobilitat i vetllar pel seu correcte seguiment.
7. Convocar i coordinar la Comissió de Mobilitat Internacional del Centre.
8. Vetllar per l'acompliment de la normativa de programes de Mobilitat de la UAB en el Centre.
9. Donar suport al Coordinador/a de Seminaris que siguin de l'àmbit internacional.
10. Promoure la celebració d'activitats d'informació sobre les possibilitats de Mobilitat.
11. Donar el vistiplau a les propostes de Mobilitat docent i de formació de professorat.
12. Aprovar les propostes d'adjudicació de places als alumnes en els diferents programes de Mobilitat, tant per l'alumnat del Centre, com per l'alumnat inscrit en les diferents institucions Partners.
13. Acordar amb l'alumnat la taula d'equiparacions d'assignatures, conjuntament amb cada Coordinador de Titulació, aprovar les possibles modificacions d'aquest acord en el període establert, i signar l'Acord d'Estudis (Learning Agreement).
14. Signar les actes de transcripció de notes de l'alumnat que ha realitzat una Mobilitat en alguna institució Partner, per tal de que consti el seu expedient acadèmic.
15. Elaborar l'informe amb indicadors per a la Memòria anual del Centre.

COORDINADOR/A TIC'S

La Coordinació TIC's assumirà la tasca de coordinació i manteniment de tot el sistema telemàtic del Centre amb suport de professionals externs. Les seves funcions són:

1. Especificar i gestionar l'adquisició d'equipament relatiu a Tecnologies de la Informació i la Comunicació.
2. Proposar a l'Equip de Direcció els criteris per a la utilització i l'optimització dels recursos informàtics i per a l'adquisició de nous recursos.
3. Vetllar pel manteniment de les instal·lacions i els equipaments informàtics i telemàtics del Centre.
4. Coordinar la resolució d'incidències i averies.
5. Coordinar i informar sobre les actuacions del CEB respecte a aquests temes.
6. Informar al professorat de la utilització de programes i equipaments informàtics en les diverses àrees del currículum i orientar-lo sobre la seva formació permanent en aquest tema.
7. Coordinar-se amb els Departaments per recollir els suggeriments i proposar al Consell Pedagògic el *Pla de Treball de les TIC's* en relació als programes i equipaments.
8. Coordinar-se amb els Caps d'Estudis per a la formació permanent del professorat i l'elaboració i implantació del *Pla de Treball de les TIC's* en relació als programes i equipaments, d'acord amb el Projecte Educatiu del Centre.
9. Gestionar la convocatòria dels becaris d'aquesta coordinació i la supervisió de la seva feina.
10. Atendre els elements de difusió de l'Escola al vestíbul i al Saló de l'Ensenyament.
11. Coordinar-se amb el Coordinador/a de Tallers pel desenvolupament dels Tallers Tecnològics.
12. Redactar l'informe amb les dades més rellevants per a la Memòria anual del Centre.
13. Aquelles altres que el Director/a li encomani en relació amb els recursos informàtics i telemàtics.

COORDINADOR/A DE TALLERS

L'Escola disposa de tallers de les diverses tecnologies i especialitats que la componen.

Els tallers són eines pedagògiques dins els currículums dels diferents plans d'estudis (BATX, CFGS, GRAU, POSTGRAU i MASSANA PERMANENT), i també poden donar suport a l'alumne/a en el desenvolupament de treballs, exercicis i projectes amb tecnologies específiques fora de l'horari lectiu en els plans d'estudis oficials. S'utilitzen amb la presència de professor/a en classes teòric-pràctiques i pràctiques, i amb tècnic especialista o becari/a en treball autònom de l'alumne/a.

Els tallers disposen d'una atenció de manteniment per parts dels professors responsables i professors usuaris en les seves hores de permanència al Centre.

Tallers

1. Taller de Maquetes i Fusteria.
2. Taller de Fusta (Escultura)
3. Taller de Pedra (Escultura)
4. Taller de Ferro
5. Taller de Bronze (Fosa)
6. Taller de Modelat
7. Taller de Motlles
8. Taller de Torn (Ceràmica)
9. Taller de Ceràmica
10. Taller de Vidre
11. Taller de Vitralls
12. Taller d'Arts Gràfiques
13. Taller de Tipografia
14. Taller d'Enquadernació
15. Taller de Joieria
16. Taller de Pedra (Joieria)
17. Taller de Cisellat i Micro fusió
18. Taller d'Esmalts sobre Metall
19. Taller de Laca Japonesa
20. Taller de Pintura
21. Taller de Retaule
22. Taller de Revestiments i Estucs
23. Taller de Mosaic
24. Taller de Teixit
25. Taller de Confecció, Brodats i Punes
26. Taller de Serigrafia
27. Laboratori de Fotografia Tallers Tecnològics
28. Taller d'Informàtica
29. Taller Digital (2D)
30. Taller d'Audiovisual
31. Taller 3D

El/la Coordinador/a de Tallers és el responsable de vetllar per l'ordre, funcionament i difusió dels Tallers de l'Escola i les seves funcions són:

1. Coordinar-se amb els diferents professors responsables dels Tallers.
2. Coordinar-se amb el/la Cap de l'Àmbit d'Arts Aplicades, amb el Coordinador/a de TIC'S i amb el/la Cap d'Àrea de Llenguatges del GRAU.
3. Fer el seguiment de les comandes inventariables tramitades.
4. Revisar l'estat de les instal·lacions i tramitar incidències.
5. Participar en la selecció de becaris de Tallers.
6. Cercar solucions per a l'atenció dels Tallers per poder ampliar hores d'obertura (pràctiques, off massana, mestres artesans externs..).
7. Establir els criteris i requisits de participació fora d'hores lectives.
8. Elaborar l'informe amb indicadors dels participants i enregistrament gràfic per a la Memòria anual del Centre.
9. Documentar gràficament els Tallers: reportatge, vídeo, element de difusió.
10. Promocionar els Tallers per dur a terme activitats complementàries a nivell intern (Càpsules).
11. Promocionar els Tallers per dur a terme activitats a nivell extern (convenis amb empreses).
12. Organitzar exposicions amb els resultats de treballs de Taller.

FORMACIÓ PERMANENT

És la persona encarregada d'organitzar la programació i gestió dels cursos de Massana Permanent de l'Escola, en les diferents tipologies acadèmiques i de contingut, conjuntament amb els Departaments de l'Escola i amb el vist i plau de la Direcció. Les seves funcions específiques són:

1. Recollir i atendre totes les propostes de cursos que siguin coherents amb la línia pedagògica de l'Escola i que sigui adient amb el Projecte Educatiu de Centre, i complementi el seu projecte curricular.
2. Informar als Departaments dels cursos proposats per a la seva selecció, programació i aprovació.
3. Configurar l'oferta de cursos per a cada curs.
4. Supervisar els continguts de Massana Permanent en la web de l'Escola.
5. Organitzar i atendre les xerrades informatives per a la promoció de Massana Permanent.
6. Presentar al Consell Pedagògic la proposta de programació per a la seva informació.
7. Elaborar el calendari de programació.
8. Trametre a l'Escola de Postgraus de la UAB, al Departament d'Ensenyament, a la Fundació BCN i als col·legis i/o associacions professionals, el reconeixement dels cursos.
9. Atendre les propostes i suggeriments dels professors/es i alumnes de Massana Permanent.
10. Planificar la difusió dels cursos programats conjuntament amb la Coordinació de Comunicació.
11. Coordinar amb Secretaria Acadèmica els processos i el calendari de matriculació.
12. Confeccionar les llistes de professors/es i alumnes de Massana Permanent de cada curs.
13. Coordinar amb l'Àrea d'Administració i Economia els pressupostos dels cursos, la tramitació de comandes i el seguiment d'aquestes.
14. Emetre les actes dels cursos de Massana Permanent.
15. Emetre les certificacions corresponents.
16. Confeccionar l'informe amb indicadors per a les dades anuals de la Memòria del Centre.
17. Fer una avaluació dels cursos programats i la seva acceptació en el desenvolupament de l'any acadèmic.

2. ÒRGANS COL·LEGIATS

2.1. DE GOVERN DEL CENTRE

CONSELL DE CENTRE

L'Escola imparteix un pla d'estudis universitari adscrit a la Universitat Autònoma de Barcelona, i la normativa marca que s'ha de constituir una Junta de Facultat. Aquest organisme està compost per dos representants de la Universitat, el Director/a de l'Escola i un membre de l'Equip Directiu, representants dels alumnes i representants del PAS, segons els estatuts de la UAB publicats al Decret 237/2003 de 8 d'octubre.

L'Escola imparteix, també plans d'estudis de secundària, en els que l'òrgan de govern és el Consell Escolar amb la següent composició: El Director/a, el Cap d'Estudis, un representant de la titularitat, els representants del professorat, els representants de l'alumnat, un representant del PAS, una persona de l'àmbit empresarial present en l'acció del Centre i el secretari/a del Centre amb veu i sense vot.

Per tal d'acomplir amb els requisits dels estudis universitaris i els de secundària, l'òrgan de govern de l'Escola Massana és el Consell de Centre, format pel Consell Escolar i la Junta de Facultat.

El Consell de Centre té la composició, les funcions i el règim de sessions següents:

1. El Director/a de l'Escola que el presidirà.
2. El Responsable d'organització interna de l'escola i algun membre de l'equip directiu segons els temes a tractar.
3. Un representant de l'Ajuntament.
4. Sis representants del professors, escollits pel Claustre de professors, tal com determina la normativa vigent.
5. Un representant del PAS, escollit per votació entre tot el PAS.
6. Sis representants dels alumnes segons determina la normativa vigent. 2 de BATX, 2 de CFGS i 2 de GRAU.
7. El Secretari/a del Centre, que actuarà de Secretari/a del Consell, amb veu i sense vot.
8. Dos representants de la Universitat Autònoma de Barcelona.
9. Un representant del món Empresarial.
10. Un representant d'Amics de la Massana, amb veu i sense vot.

Es podrà convidar a un representant dels pares i mares de l'alumnat de BATX, que són menors d'edat amb veu però sense vot. La representativitat serà rotatòria en la llista de pares que, a l'inici del curs hagin manifestat el seu interès en participar-hi.

Quan el Consell de Centre ho cregui oportú podran participar en el mateix amb veu i sense vot:

1. L'Administrador en aquells casos que es requereixi la seva presència.
2. Altres membres de la comunitat escolar.
3. Alguna personalitat del món de l'art i del disseny, especialment vinculat al Centre per sol·licitar el seu assessorament puntual.

Les seves funcions són:

1. Ratificar si escau l'Equip de Direcció, proposat pel Director/a.
2. Aprovar i avaluar la programació general del Centre i la Memòria que, amb caràcter anual, elabori l'Equip de Gestió del centre.
3. Realitzar l'avaluació de la Direcció al finalitzar el període de gestió.
4. Proposar la revocació del Director/a amb l'acord previ dels seus membres adoptat per majoria de dos terços.
5. Aprovar les NOFC i trametre'l a l'ens titular.
6. Intervenir en l'admissió d'alumnes, amb subjecció al que estableix la normativa vigent.
7. Aprovar el Projecte Educatiu del Centre.
8. Constituir la Comissió Econòmica integrada pel Director/a, un dels professors, un representant de l'alumnat, un representant de l'ens públic titular i el responsable de temes econòmics.
9. Aprovar el Projecte de pressupost del Centre i el rendiment de comptes.
10. Constituir i fer el seguiment de les Comissions de treball específiques del Consell. Els components d'aquestes comissions són designats pel Consell de Centre entre els seus membres. Així mateix, el Consell de Centre podrà autoritzar la col·laboració d'altres membres de la comunitat educativa quan sigui d'interès per als objectius de la comissió.
11. Són funcions de les Comissions de treball estudiar, informar-ne i elevar-hi propostes al Consell, així com desenvolupar les tasques que el Consell li encomani.
12. Designar una persona que impulsi mesures educatives que fomenten la igualtat real i efectiva entre homes i dones.
13. Proposar mesures i iniciatives que afavoreixen la convivència en el Centre, la igualtat entre homes i dones i la resolució pacífica de conflictes en tots els àmbits de la vida personal, familiar i social.
14. Constituir la Comissió de Convivència integrada pel Director/a o persona en qui delegui del seu equip, un representant del professorat, un representant del PAS i un representant de l'alumnat per la elaboració del Pla de Convivència del Centre i la seva aplicació. Són funcions de la Comissió de Convivència: col·laborar en la planificació de mesures preventives i en la mediació, solucionar els conflictes entre els diversos membres de la comunitat escolar, canalitzar les propostes de millora, el respecte mutu i la tolerància, adoptar les mesures preventives i correctores necessàries i fer complir les sancions i informar als pares i mares de les amonestacions, tot vetllant pels drets individuals i col·lectius.
15. Intervenir en els conflictes i revisar les sancions en matèria de disciplina de l'alumnat, professorat i membres no docents d'acord amb les normes que regulen els drets i deures d'aquests.
16. Aprovar la programació del conjunt d'activitats socials i culturals del Centre així com les relacions de col·laboració i coordinació amb altres centres nacionals i internacionals.
17. Aprovar els criteris per les activitats docents complementàries.

Sessions:

1. El Consell de Centre es reunirà, com a mínim, un cop al trimestre.
2. La convocatòria es trametrà amb 10 dies d'antelació per les sessions ordinàries. En cas de sessions extraordinàries es podrà convocar amb 48 hores d'antelació.
3. Podrà reunir-se en caràcter extraordinari sempre que el convoqui el seu President/a o ho sol·liciti un terç, com a mínim, dels seus membres.
4. Les decisions del Consell de Centre es prendran, prioritàriament per consens o en cas contrari per la majoria dels membres presents. En cas d'empat es tindrà en compte el vot de qualitat del President/a.

CLAUSTRE DE PROFESSORS

El Claustre de Professors és l'òrgan propi de participació dels professors en el govern del Centre. Seguint la tradició de l'Escola i amb caràcter informatiu, es convoca de forma ordinària dos cops a l'any com a mínim, una Reunió General de tota la Comunitat Escolar (professors, alumnes i PAS) com a Claustre d'Escola.

Aquest Claustre d'Escola es considera un espai de trobada obert a tots els estaments del Centre, amb la finalitat d'informar dels aspectes i esdeveniments més rellevants, generar cohesió i consultar aquells temes que es considerin necessaris.

El Claustre de Professors del Centre està format per L'Equip de Direcció que constituirà la mesa presidida pel Director/a i la totalitat dels professors i PAS.

Les seves funcions són:

1. Elegir els seus representants en el Consell de Centre.
2. Debatre les propostes de les NOFC i si escau presentar modificacions al Consell de Centre.
3. Informar i aportar propostes al Consell de Centre i a l'Equip de Direcció sobre l'organització i programació general del Centre.
4. Seguir l'avaluació de la línia general de gestió.
5. Recollir les propostes de candidatures per al concurs de mèrits de direcció.

EQUIP DE DIRECCIÓ DEL CENTRE

L'Equip Directiu del Centre està format per el Director/a, Secretaria Acadèmica, el/la Cap d'Estudis de Cicles i Batxillerat, el/la Cap d'Estudis de Grau i els/les Responsables d'Acció Cultural, Organització Interna i Comunicació.

Les seves funcions són:

1. Executar els acords dels òrgans col·legiats.
2. Dirigir i coordinar les activitats de l'Escola.
3. Vetllar i potenciar el Projecte Educatiu del Centre impulsant i liderant l'exercici de l'autonomia pedagògica.
4. Elaborar el projecte de pressupost de l'Escola.
5. Impulsar i adoptar mesures per a millorar l'estructura organitzativa del Centre, en el marc de les disposicions reglamentàries aplicables.

La definició de la política de qualitat del centre, dins dels paràmetres establerts per la Universitat, és responsabilitat de l'Equip de Direcció del Centre i del/de la Responsable Acadèmic del Grau. El desplegament i el seguiment del Manual de qualitat del centre és responsabilitat de l'Equip de Direcció del Centre, personificat en el director/a de l'escola.

2.2. DE PARTICIPACIÓ PEDAGÒGICA

CONSELL PEDAGÒGIC

El Consell Pedagògic és l'òrgan que coordina i promou l'activitat pedagògica i docent del Centre d'acord amb el Projecte Educatiu del Centre. Està constituït pels Responsables Pedagògics de Grau i de Secundària, que el presideixen, el Director/a, Secretari/a Acadèmic/a, els Caps d'Estudis (GRAU, Cicles i BATX), els Coordinador/a de Massana Permanent i del Postgrau, la Coordinació d'Estudis de Grau, els vuit coordinadors de CFGS, el coordinador de CFGM, i la Coordinació d'intercanvis Internacionals. Quan l'ordre del dia ho requereixi es convocarà a altres coordinadors, Coordinació de Recerca i Edicions, Coordinacions de Seminaris, Coordinació de Tallers o Coordinació de TIC, Administració o representants del PAS o alumnes.

Les seves funcions són:

1. Garantir que els continguts que serveixen pel desenvolupament integral dels plans d'estudis s'adeqüin als continguts curriculars de cada pla d'estudis.
2. Valorar globalment els horaris acadèmics i la plantilla de professorat.
3. Servir de canal d'informació, de representació i de participació dels membres de la comunitat escolar en el govern de l'Escola i en la relació de l'Escola amb la societat.
4. Potenciar el Projecte Educatiu del Centre impulsant l'exercici de l'autonomia pedagògica, recollint i debatent totes les iniciatives dels diferents Departaments i de les diferents coordinacions de l'àrea pedagògica.
5. Vehicular i coordinar les diferents iniciatives aprovades al Consell a través dels òrgans implicats en funció de la proposta.
6. Crear Comissions de treball entre els Departaments, per aquells processos pedagògics que siguin pertinents.

CONSELL DE DELEGATS D'ALUMNES

El Consell de Delegats/des és un òrgan col·legiat de participació de l'alumnat integrat pels Delegats/des dels alumnes (elegits lliurement als respectius grups classe) i pels seus representants en el Consell de Centre. En cap cas el número de membres del Consell de Delegats/des no podrà ser inferior a cinc. L'elecció dels Delegats/des serà per tot el curs acadèmic i es realitzarà en els primers 30 dies lectius. Les seves funcions són:

1. Donar assessorament i suport als representants dels alumnes del Consell de Centre, als quals farà arribar la problemàtica específica de cadascun dels cursos, classes, especialitats o branques que representen.
2. Elaborar informes per al Consell de Centre, bé a iniciativa pròpia o bé a requeriment d'aquest òrgan col·legiat.

3. Ser informat respecte de l'ordre del dia de les reunions del Consell de Centre amb l'antelació suficient, i dels acords adoptats a fi de donar-ne difusió per ser tractats en els diferents grups classe.
4. Participar en la programació de les activitats del Centre proposada per l'Equip de Direcció i aprovada pel Consell de Centre.
5. Informar de les seves activitats a tots els alumnes del Centre.
6. Generar la Comissió d'Activitats del Centre per a participar en la programació, organització i avaluació de les activitats complementàries i extraescolars del Centre mitjançant els seus representants.
7. Convocar assemblees d'Estudiants quan ho estimin oportú.
8. Recollir informació de la resta del grup classe sobre la valoració de les assignatures i docència per part de l'alumnat per a traslladar-la al Responsable Acadèmic de Grau.

EQUIPS DOCENTS

Els Equips Docents són aquells òrgans de coordinació formats pel professorat assignat a les matèries subjectes de coordinació i en els quals es fonamenta la pràctica docent a l'Escola en els diferents plans d'estudis. Les seves funcions són:

1. Assistir a les convocatòries destinades a informar sobre el desenvolupament de l'assignatura i compartir les evidències dels Resultats d'Aprenentatge.
2. Dissenyar i posar al dia els continguts i la metodologia utilitzades en la docència de l'assignatura assignada en coordinació amb els diferents responsables i equips de docents.
3. Promoure les relacions entre l'alumnat i el professorat.
4. Adaptar els criteris i continguts de l'avaluació de l'aprenentatge dels alumnes en relació als objectius i competències del pla d'estudis:
 1. Els resultats i els efectes de l'avaluació dels processos d'ensenyament i aprenentatge.
 2. Els resultats de l'avaluació del progrés assolit individualment per l'alumnat.
 3. El treball realitzat a l'aula, la correlació entre els resultats acadèmics dels alumnes i les fites que es proposaven en incorporar-se a aquestes etapes.

COMISSIÓ D'EDICIONS

La Comissió d'Edicions és l'òrgan de participació pedagògica que a proposta del responsable de Recerca (Coordinació d'Estudis. Recerca) fa el seguiment de les edicions de l'Escola. Els criteris editorials de la Comissió seran pel caràcter pedagògic de les propostes i l'adequació amb els focus d'interès del centre, com són els temes vinculats a l'art, l'artesania i el disseny, amb la voluntat de mantenir vives les 3 col·leccions existents: *Impressions Paral·leles*, *Gropius i Manuals*. Aquesta Comissió comptarà amb la Coordinació d'Estudis, el/la Responsable d'Acció Cultural, el/la Responsable de l'Àmbit on s'inscriu la publicació i pel/la Responsable de la Biblioteca i del Fons Museístic de l'Escola més docents designats pel responsable Recerca.

Les seves funcions són:

1. Recollir i avaluar les noves propostes d'edicions.
2. Vetllar per la continuïtat de les col·leccions, la seva actualització o reformulació, si s'escau.
3. Nomenar per cada nova publicació l'editor que se n'ocupi, amb el vist i plau de direcció.
4. Quan es faci l'encàrrec d'un projecte, rebre la persona assignada, informar de l'encàrrec i fer el seguiment.

COMISSIÓ DE MOBILITAT INTERNACIONAL

La Comissió de Mobilitat Internacional és l'encarregada de donar suport a la Coordinació i a la Secretaria de Mobilitat Internacional en l'àmbit pedagògic. La composició, funcions i sessions de treball són les següents:

La Comissió de Mobilitat Internacional del Centre estarà formada en funció dels temes a tractar: pels Caps d'Estudis de les titulacions, per la Coordinació d'Àrees (GRAU), la Coordinació d'Intercanvis Internacionals, Secretaria Acadèmica o persona en qui delegui, el Director/a del Centre i Secretaria d'Intercanvis Internacionals amb veu i sense vot. Quan calgui, assistirà a les seves reunions un membre de l'Àrea de Relacions Internacionals de la UAB.

Les seves funcions són:

1. Prendre els acords del Centre sobre els programes de Mobilitat Internacional.
2. Organitzar les activitats de Mobilitat en el Centre.
3. Fixar les condicions particulars de les convocatòries de Mobilitat Docent i d'Alumnat.
4. Assegurar l'acompliment de la normativa corresponent en cada cas.
5. Assumir totes les funcions que la Direcció li atorgui.

2.3. DE L'ÀMBIT DE LA TITULACIÓ

COORDINACIÓ DE LA TITULACIÓ DEL GRAU

El conjunt format per el/la Cap d'Estudis de Grau i el/la Responsable Acadèmic de Grau formen l'Equip de Coordinació de la Titulació del Grau.

L'Equip Directiu pot nomenar a docents responsables de la realització d'alguna tasca concreta.

Coordinacions de Gestió del Grau

Les Coordinacions de Gestió del Grau depenen del/la Cap d'Estudis del Grau i són els òrgans de representació dels docents que tenen les següents competències:

1. Coordinar els ensenyaments de les seves àrees de coneixement i especialitats d'acord amb els plantejaments dels plans d'estudis i la programació docent de l'Escola.
2. Vetllar pel correcte desenvolupament de les matèries que pertanyen al seu àmbit i àrea.
3. Impulsar les activitats i iniciatives docents i investigadores del seu professorat.
4. Fomentar la creació de grups d'investigació i promoure projectes d'investigació.
5. Establir Comissions de treball entre àmbits i àrees quan els temes a tractar ho requereixen.
6. Proposar cursos d'especialització i de postgrau d'acord amb la coordinació de Postgraus.
7. Fomentar la renovació científica i pedagògica dels seus membres.
8. Promoure contractes en l'àmbit de la investigació amb persones físiques, entitats públiques i/o privades, nacionals i/o estrangeres, d'acord amb la legislació, els estatuts de la UAB i la normativa d'aplicació, i d'acord amb la coordinació de Recerca i Edicions.
9. Assessorar i col·laborar l'assignació del professorat amb obligacions docents en cada matèria de la seva competència seguint el procediment per a l'elaboració anual de la plantilla i substitucions.

10. Vetllar per la idoneïtat del professorat adscrit d'acord amb el Projecte Educatiu del Centre.
11. Participar en els processos d'avaluació de la qualitat de la docència, la investigació i la gestió.
12. Gestionar la dotació pressupostària i els mitjans personals i materials que siguin assignats a cada àrea.
13. Vetllar pel manteniment de les instal·lacions pròpies de les especialitats de l'àrea i assessorar sobre l'adquisició corresponent.
14. Adequar l'activitat docent del professorat a les característiques i necessitats educatives de cada etapa, sens perjudici de la coherència global de la formació.
15. Servir de canal d'informació, de representació i de participació dels membres de la comunitat escolar en el govern de l'Escola.
16. Exercir qualsevol altre funció que l'Equip Directiu els pugui atribuir.

Coordinació d'Estudis. Pràctiques Artístiques, Pràctiques del Disseny

Relació amb institucions / entitats
Anàlisi pla d'estudis propi i extern (prospecció / propostes)
Proposta debat arts / disseny / ensenyament
Treballar la transdisciplinarietat
Col·laborar en la comunicació del grau

Coordinació d'Estudis. Recerca

Afavorir la recerca
Relació amb UAB i amb Campus de les Arts
Seguiment equips docents de recerca

Coordinació d'Àrees. Projectes, Llenguatges i materials, Teoria i Representació

Informar sobre el Pla d'estudis
Vetllar per coherència àrea
Recollir conclusions desl debats d'àrea i traslladar-les al Cap d'Estudis

Coordinació Pedagògica. 1r, 2n 3r i 4t curs

Acompanyar l'itinerari pedagògic de l'alumnat
Coordinar sessions temàtiques d'interès per cursos
Donar veu a l'alumnat en relació al pla d'estudis i escola
Atenció i informació a l'alumnat
Revisió i publicació del PAT (Pla d'Acció Tutorial)
Enquestes alumnat
Assessorament pedagògic Erasmus outcoming
Organitzar les Juntes d'Avaluació
Coordinació d'equips docents per curs

Coordinació Acadèmica del Grau

La Coordinació Acadèmica del Grau depenen del/la Responsable Acadèmic del Grau i tenen les següents competències:

1. Coordinar, fer seguiment i gestionar tasques acadèmiques Grau.
2. Coordinar amb Secretaria Acadèmica i UAB.
3. Gestionar l'Oficina de Qualitat Acadèmica
4. Gestionar els temes acadèmics de l'alumnat i dels docents.
5. Tasques de la gestió acadèmica del curs

Oficina de Qualitat Acadèmica

Redacció dels documents de verificació del Grau (AQU)

Revisió i publicació del Sistema de Garantia Interna de Qualitat (SGIQ)

Dijous

Coordinar i gestionar activitats culturals i pedagògiques «Dijous»

Organització, coordinació i gestió de les activitats

Suport activitats plataforma d'estudiants

COMISSIONS DE DOCÈNCIA I COMISSIONS DE COORDINACIÓ DE LES TITULACIONS

La titulació de grau compta amb una Comissió de Docència. Les titulacions de màster compten amb una Comissió de Coordinació. En ambdós casos les responsabilitats seran similars.

Són comissions encarregades de preparar, debatre i proposar qualsevol assumpte

relacionat amb la docència, l'ordenació acadèmica i els estudis, i també acordar resoldre les següents qüestions:

1. Fer un seguiment de la docència i dels programes de qualitat i/o avaluació que la Universitat disposi.
2. Analitzar el grau de satisfacció dels grups d'interès, les queixes i suggeriments, els resultats d'aprenentatge, el desenvolupament de les pràctiques externes i els informes emesos pels responsables pertinents, les taxes (graduació, abandonament, eficàcia), la inserció laboral dels graduats, les avaluacions dels professorat amb la finalitat de proposar millores en la titulació en relació amb la seva qualitat.
3. Vetllar per la docència i la qualitat del títol.
4. Elaborar, debatre i aprovar un informe de seguiment de l'activitat docent anual.
5. Desplegar en l'àmbit de la titulació els objectius marcats pel centre i pels departaments, vetllant perquè es compleixin.

Cadascuna de les comissions està composta per:

1. El/la Cap d'Estudis, que la presideix.
2. Les Coordinacions de la titulació.
3. Una representació dels professors que imparteixen docència en la titulació.
4. Una representació dels estudiants que cursen la titulació
5. Una representació del PAS (aquesta representació no sempre apareix en les comissions de Coordinació de Màster)

3. SUPORT TÈCNIC

3.1. DE L'ÀMBIT DEL CENTRE

ÀREA DE DIRECCIÓ: És l'òrgan de gestió de caràcter centralitzat que aglutina i desenvolupa les activitats que es deriven de les funcions del director/a i el seu equip.

ÀREA DE SECRETARIA ACADÈMICA I DE L'ALUMNAT: És l'òrgan de gestió de caràcter centralitzat de l'Escola que aglutina i desenvolupa els processos acadèmics.

ÀREA DE SECRETARIA PEDAGÒGICA

Secretaria Pedagògica: És l'òrgan que dóna suport al desenvolupament pedagògic de l'Escola.

Secretaria d'Intercanvis Internacionals L'Àrea de Relacions Internacionals gestiona els diferents programes i les accions dirigides a afavorir la mobilitat de l'alumnat i del professorat.

ÀREA DE RELACIONS EXTERIORS I ACCIÓ CULTURAL

Secretaria de Relacions Externes i Acció Cultural: És l'òrgan de gestió de caràcter centralitzat de l'Escola que aglutina i desenvolupa les activitats de comunicació (imatge institucional i corporativa) i de promoció de l'Escola, els contactes amb l'empresa i l'activitat cultural. També coordina les edicions de l'escola.

Biblioteca: El servei de Biblioteca ofereix suport bibliogràfic i documental a les activitats docents i d'investigació que es duen a terme en l'Escola.

ÀREA D'ECONOMIA I MANTENIMENT: És l'òrgan de gestió de l'Escola que proposa, gestiona i controla tot allò relatiu a l'administració i economia de l'Escola. Així mateix, inventaria, manté, prepara i adequa tot allò relatiu al manteniment de les infraestructures de l'Escola.

SERVEI D'INFORMÀTICA: El servei d'informàtica de l'Escola gestiona els sistemes informàtics i la xarxa de dades de l'Escola, posant-los al servei dels usuaris de la docència, la investigació i la gestió.

ANNEX 2.

INDICADORS DELS PROCESSOS

INDICADORS DELS PROCESSOS ESTRATÈGICS

INDICADORS DE RESULTATS

Indicador	Nom
IN001-PE3	Total de titulacions ofertes per cicle

INDICADORS DE PROCÉS

Indicador	Nom
IN101-PE1/2	Nombre d'incidències recollides a la «Memòria anual de revisió i millora del SGIQ»
IN102-PE1/2	Nombre de modificacions introduïdes a la memòria del títol aprovades per l'AQU
IN101-PE3	Total de titulacions vigents
IN102-PE3	Total de titulacions amb l'informe d'avaluació favorable per part de ANECA
IN103-PE3	Total de titulacions presentades a ANECA
IN101-PE4	Nombre d'incidències recollides sobre els aplicatius de la Gestió de la informació del SGIQ

INDICADORS DELS PROCESSOS CLAU

INDICADORS DE RESULTATS

Indicador	Nom
IN001-PC1	Percentatge d'hores per tipus d'activitat docent
IN002-PC1	Hores per tipus d'espai de l'activitat
IN001-PC3	Total de PD
IN003-PC3	Total de PD a temps complert
IN004-PC3	Total de PD a temps parcial
IN005-PC3	Total de PD funcionari
IN006-PC3	Total de PD interí
IN007-PC3	Total de PD col·laborador
IN008-PC3	Total de PD contractat laboral
IN009-PC3	Total de PDI
IN0010-PC3	Total de PDI doctor
IN0011-PC3	Total de PDI acreditat
IN0012-PC3	Ràtio d'estudiants per PD
IN0013-PC3	Ràtio d'estudiants per PDI
IN001-PC5	Total d'estudiants que participen en un programa de mobilitat
IN001-PC6	Ràtio d'estudiants amb pràctiques externes
IN002-PC6	Convenis signats per tipologia
IN003-PC6	Ràtio de graduats amb pràctiques externes
IN001-PC8	Titulacions d'accés als màsters

INDICADORS DE PROCÉS

Indicador	Nom
IN101-PC1	Nombre de Guies docents publicades
IN102-PC1	Percentatge de Guies docents publicades
IN103-PC1	Nombre de Guies docents publicades abans de l'1 de juny
IN104-PC1	Percentatge de guies docents publicades abans de l'1 de juny
IN105-PC1	Nombre de Guies docents publicades després de l'1 de juny i abans del 7 de setembre
IN106-PC1	Percentatge de guies docents publicades després de l'1 de juny i abans del 7 de setembre

IN101-PC4	Nombre de participants en les diferents jornades informatives
IN102-PC4	Nombre de formularis recollits a les diferents jornades informatives
IN103-PC4	Nombre d'accions informatives
IN102-PC5	Nombre d'assistents a les sessions d'informació dels programes de mobilitat
IN103-PC5	Nombre de places ofertes de mobilitat
IN101-PC6	Ofertes de places de pràctiques externes
IN101-PC7	Nombre de sessions d'informació dels programes de mobilitat
IN101-PC8	Percentatge d'informes de seguiment presentats en les dates previstes
IN102-PC8	Nombre d'accions de millora proposades
IN103-PC8	Nombre d'accions de millora proposades en informes anteriors que s'han portat a la pràctica l'any en curs
IN104-PC8	Nombre de modificacions comunicades al Consell d'Universitats.
IN105-PC8	Nombre de modificacions comunicades al consell d'Universitats considerades com a substancials
IN101-PC10	Nombre de visites a la pàgina web de la fitxa de la titulació

INDICADORS DELS PROCESSOS DE SUPORT

INDICADORS DE RESULTATS

Indicador	Nom
IN001-PS3	Matrícula de nou ingrés en primer curs
IN002-PS3	Matrícula de nou ingrés
IN003-PS3	Matrícula total
IN004-PS3	Variació de matrícula de nou ingrés a primer curs
IN005-PS3	Ràtio de compaginació d'estudis i treball
IN006-PS3	Ràtio de nou ingrés per via d'accés
IN007-PS3	Ràtio de nou ingrés per nota d'accés
IN008-PS3	Ràtio d'estudiants a temps parcial
IN009-PS3	Taxa de canvi de titulació
IN010-PS3	Variació matriculació total
IN011-PS3	Mitjana d'estudiants per grup
IN001-PS5	Nombre de queixes, suggeriments i elogis rebuts
IN002-PS5	Temps mig de resposta a l'usuari
IN003-PS5	Temps mig de resolució
IN004-PS5	Taxa d'eficàcia
IN001-PS6	Grau de satisfacció per enquesta: Dels estudiants amb el procés de matrícula Dels participants en la mobilitat Dels participants en programes de pràctiques externes (tutors, tutors-externs, estudiants) Amb els estudis realitzats Dels estudiants amb la docència Dels estudiants amb els serveis Dels estudiants amb els recursos materials Dels estudiants participants en les activitats d'orientació pre-universitària Dels estudiants participants en les activitats de tutoria i orientació Dels estudiants participants en les activitats d'orientació professional Dels estudiants participants en TFG Dels estudiants participants en els programes de mobilitat OUT Dels estudiants participants en els programes de mobilitat OUT
IN001-PS7	Taxa d'ocupació dels graduats
IN002-PS7	Percentatge d'ocupats gràcies a la titulació
IN003-PS7	Grau de satisfacció amb la titulació cursada
IN004-PS7	Grau de satisfacció de les empreses i institucions

INDICADORS DE PROCÉS

Indicador	Nom
IN101-PS1	Nombre d'assistents del professorat a les propostes formatives
IN102-PS1	Nombre d'assistents del PAS a les propostes formatives
IN103-PS1	Percentatge del professorat que ha realitzat formació durant un any
IN104-PS1	Percentatge del PAS que ha realitzat formació durant un any
IN105-PS1	Nombre d'hores de formació ofertes al professorat
IN106-PS1	Nombre d'hores de formació ofertes al PAS
IN107-PS1	Nombre de propostes d'activitats de formació rebudes
IN101-PS2	Nombre d'incidències sobre manteniment dels recursos materials
IN102-PS2	Ràtio de persones per ordinador
IN103-PS2	Temps mig de pagament a proveïdors
IN104-PS2	Nombre d'ordinadors en ús
IN105-PS2	Ràtio d'aules amb equip audiovisual
IN106-PS2	Nombre de préstecs a la biblioteca
IN107-PS2	Percentatge d'utilització dels espais docents
IN101-PS3	Nombre de departaments que a 30 de maig no han completat la introducció del seu Pla Docent
IN101-PS6	Grau de satisfacció intern per enquesta: Del professorat amb els recursos materials Del PAS amb els recursos materials Dels professorat amb els desenvolupament dels programes formatius Del PDI amb els serveis Dels PAS amb les activitats de formació Dels tutors del TFG Dels tutors interns de les pràctiques externes
IN102-PS6	Nombre d'accions planificades l'any passat
IN103-PS6	Percentatge d'accions realitzades sobre les planificades
IN104-PS6	Nombre d'enquestats, desglossats per enquesta
IN105-PS6	Ràtio d'enquestes realitzades sobre les previstes
IN106-PS6	Nombre d'estudiants de nou ingrés que realitzen l'enquesta de perfil d'entrada
IN107-PS6	Percentatge d'estudiants de nu ingrés que realitzen l'enquesta de perfil d'entrada
IN108-PS6	Nombre de Memòries i d'Informes presentats fora dels terminis establerts
IN109-PS6	Nombre de Memòries i d'Informes que no s'han presentat
IN101-PS7	Nombre d'egressats enquestats
IN102-PS7	Percentatge d'egressats enquestats respecte a la seva promoció
IN103-PS7	Nombre d'empreses e institucions contactades per a realitzar les enquestes
IN104-PS7	Percentatge d'empreses e institucions que han respost l'enquesta respecte a les contactades

