

ESCOLA MASSANA. CENTRE D'ART I DISSENY

CENTRE CULTURAL LA CASA ELIZALDE

BARCELONA

MOSTRA DE PROJECTES FINALS
POSTGRAU EN ARTS APLICADES CONTEMPORÀNIES

CURS 2024-2025

- H U E L L A S /
C R U Z A D A S /
E M P R E M T E S
/ C R E U A D E S
/ C R O S S E D /
T R A C E S .



CONTINGUTS / CONTENIDO

03 — INTRODUCCIÓ

04 — EMPREMTES CREUADES

06 — EMPREMTES *DEL COS*

- 01. *¿Por qué escondemos nuestra cicatriz?*
- 02. *Pequeños momentos de satisfacción*
- 03. *Què és un porró?*
- 04. *DESITJAR-TE, Veure't per desitjar-te. Desitjar-te per veure't*
- 05. *Habitar la matèria*
- 06. *L'Edat Daurada*

20 — EMPREMTES *AL TERRITORI*

- 01. *SERLLOC*
- 02. *KRYOS, el blanc que esdevé fosc*
- 03. *Despojo de identidad*
- 04. *Impressions*
- 05. *ALAFRONTERA*

32 — EMPREMTES *DE LA MEMÒRIA*

- 01. *Excloses*
- 02. *Conexiones Inquietantes*
- 03. *Fragments en contacto*
- 04. *Respira, observa, conecta*
- 05. *Esto no es una casa / Intención_fallo_belleza*
- 06. *Hilo que nos une*
- 07. *Lo que queda de un hombre que alguna vez fue milagro*

48 — EMPREMTES *DELS RITUALS*

- 01. *Una estructura para sostener la vida*
- 02. *Donde florece lo enterrado*
- 03. *La memoria se acoge, se porta y se blande*

56 — EXPOSISIÓ

60 — EMPREMTES DEL DIR I DEL FER

61 — AGRAÏMENTS

INTRODUCCIÓ

ALLÒ QUE PASSA
QUAN *LES EMPRESSES*
DIVERGENTS ES TROBEN

Cada any, la Diplomatura d'Especialització en Arts Aplicades Contemporànies rep estudiants amb itineraris formatius i professionals molt diversos i, fins i tot, sovint divergents. A l'Escola Massana celebrem aquesta pluralitat que, com unes empremtes creuades, genera un terreny fèrtil on visions diferents es troben, interactuen i es transformen. Per al nostre professorat suposa un desafiament estimulant; per al nostre alumnat, un valor afegit que enriqueix l'aprenentatge i la pròpia mirada.

La nostra escola assumeix la responsabilitat de donar cabuda a totes i cadascuna de les individualitats que conformen aquest espai compartit, alhora que vetlem per fer créixer i madurar la seva creativitat. La metodologia pedagògica de la Massana garanteix un acompanyament continuat en el procés de connexió entre un mateix i les seves creacions, fent possible que aquestes empremtes personals s'entrellacin en un paisatge col·lectiu.

Projectar des del taller d'especialitat ens permet establir una relació insòlita i innovadora entre el concepte i l'objecte, fins al punt d'arribar a moments de profunda identificació entre la mà creadora i l'ésser que s'hi expressa, amb totes les seves inquietuds, preocupacions i quimeres. Des de fa dècades, les teories projectuals situen el procés per davant del resultat; des de la Massana hi coincidim plenament, entenent-lo no només com una metodologia creativa, sinó com un posicionament filosòfic que reconeix la impossibilitat de simplificar la realitat i reivindica la necessitat urgent d'atendre'n la complexitat.

Els projectes desenvolupats en el curs 2024-25, que es presenten en aquest catàleg, són una mostra eloqüent d'aquesta aposta. Tots ells manifesten l'autenticitat d'un itinerari personal i únic: empremtes que s'entrecruen i dialoguen amb l'objecte creat, deixant-hi la marca del gest i del pensament de cada autor. S'hi fa evident una coherència profunda on tècnica, materials, funcionalitat i sostenibilitat no són compartiments estancs, sinó parts d'un mateix teixit que també connecta amb una tradició que vol projectar cap al futur la seva pròpia història.

En aquests projectes, la senzillesa, l'harmonia i la poesia esdevenen llocs de reflexió que ens condueixen cap a una acció conscient i una resistència necessària davant les inèrcies del fer i pensar automatitzats. Les peces poètiques d'artesanía contemporània que conté aquest catàleg parlen, en definitiva, de mons íntims i col·lectius que, en materialitzar-se, transformen subtilment la textura de la nostra quotidianitat.

INTRODUCCIÓN

LO QUE ACONTECE
CUANDO *LAS HUELLAS*
DIVERGENTES SE ENCUENTRAN

Cada año, la Diplomatura de Especialización en Artes Aplicadas Contemporáneas recibe estudiantes con trayectorias formativas y profesionales muy diversas y, en muchos casos, incluso divergentes. En la Escola Massana celebramos esta pluralidad que, como unas huellas cruzadas, genera un terreno fértil donde visiones diferentes se encuentran, interactúan y se transforman. Para nuestro profesorado supone un desafío estimulante; para nuestro alumnado, un valor añadido que enriquece el aprendizaje y la propia mirada.

Nuestra escuela asume la responsabilidad de dar cabida a todas y cada una de las individualidades que conforman este espacio compartido, a la vez que velamos por hacer crecer y madurar su creatividad. La metodología pedagógica de la Massana garantiza un acompañamiento continuado en el proceso de conexión entre uno mismo y sus creaciones, haciendo posible que estas huellas personales se entrelacen en un paisaje colectivo.

Proyectar desde el taller de especialidad nos permite establecer una relación insólita e innovadora entre el concepto y el objeto, hasta el punto de llegar a momentos de profunda identificación entre la mano creadora y el ser que se expresa a través de ella, con todas sus inquietudes, preocupaciones y quimeras. Desde hace décadas, las teorías proyectuales sitúan el proceso por delante del resultado; en la Massana coincidimos plenamente, entendiéndolo no solo como una metodología creativa, sino como un posicionamiento filosófico que reconoce la imposibilidad de simplificar la realidad y reivindica la necesidad urgente de atender su complejidad.

Los proyectos desarrollados en el curso 2024-25, que se presentan en este catálogo, son una muestra elocuente de esta apuesta. Todos ellos manifiestan la autenticidad de un itinerario personal y único: huellas que se entrecruzan y dialogan con el objeto creado, dejando en él la marca del gesto y del pensamiento de cada autor. Se hace evidente una coherencia profunda en la que técnica, materiales, funcionalidad y sostenibilidad no son compartimentos estancos, sino partes de un mismo tejido que también conecta con una tradición que quiere proyectar hacia el futuro su propia historia.

En estos proyectos, la sencillez, la armonía y la poesía se convierten en lugares de reflexión que nos conducen hacia una acción consciente y una resistencia necesaria frente a las inercias del hacer y pensar automatizados. Las piezas poéticas de artesanía contemporánea que contiene este catálogo hablan, en definitiva, de mundos íntimos y colectivos que, al materializarse, transforman sutilmente la textura de nuestra cotidianidad.

Núria Bitria

COORDINADORA DEL POSTGRAU EN ARTS APLICADES CONTEMPORÀNIES

- H U E L L A S /
C R U Z A D A S /
E M P R E M T E S
/ C R E U A D E S
/ C R O S S E D /
T R A C E S .



HUELLAS CRUZADAS / EMPRESSES CREUADES / CROSSED TRACES

En les disciplines de les arts aplicades, la matèria i el gest creatiu porten amb si una petjada: de l'intel·lecte, de la cultura, del cos i de la memòria. Aquestes marques, alhora intangibles i tangibles, esdevenen l'eix vertebrador de l'exposició *Empreses Creuades / Huellas Cruzadas / Crossed Traces*, que mostra els projectes finals de l'onzena edició del Postgrau en Arts Aplicades Contemporànies de l'Escola Massana.

En aquest postgrau es proposa un recorregut formatiu radicalment pràctic i interdisciplinari, on les especialitats d'Art Tèxtil, Joieria Artística i Arts del Foc esdevenen una plataforma per a l'experimentació dotant de sabers artesanals però també de metodologies processuals a les alumnes. Aquí, l'objectiu no és només maniobrar tècniques, sinó posicionar-les críticament: dotar-les de discurs, relació i significat en el món contemporani.

Les obres que aquí es reuneixen, creades per una diversitat d'estudiants amb backgrounds i sensibilitats diferents, constaten que l'empremta no és estàtica ni unívoca. Es tramen en creuaments: de llenguatges, de cultures i de temps. Aquesta cruïlla, doncs, genera una dialèctica, una tensió creativa, entre l'herència i el present, entre la matèria i la idea, entre la intenció visceral, conceptual o política i la forma.

L'exposició convida l'espectador a llegir no només les superfícies visibles, textures, formes, materials, sinó també aquells rastres invisibles: les decisions ocultes, les omissions, les transformacions soterrades. Cada peça és fragment d'un diàleg interior i col·lectiu: un rastre que al mateix temps s'inscriu i es descobreix en relació amb els altres.

En *Empreses Creuades*, els projectes finals no són punts de destinació sinó punts de partida. Són llavors que germinen interrogants: com travessem la matèria? Com el context afecta la forma? Com portem dins l'empremta d'altres mons, de memòries col·lectives o de condicions culturals diverses?

Agraeixo a les i els artistes l'obertura, l'audàcia i l'honestedat amb què comparteixen aquests rastres íntims i personals, als professors que els han acompanyat en aquest camí de descoberta, tant emocional com tècnica i a la Casa Elizalde, l'espai que acull aquest teixit d'impressions creuades, fent que la recerca acadèmica surti de les parets de l'Escola Massana per a interpel·lar a la ciutat.

Que aquesta exposició sigui un espai de lectura i relectura, de sensibilitat i de trobada.

En las disciplinas de las artes aplicadas, la materia y el gesto creativo llevan consigo una huella: la del intelecto, de la cultura, del cuerpo y de la memoria. Estas marcas, a la vez intangibles y tangibles, se convierten en el eje vertebrador de la exposición *Empreses Creuades / Huellas Cruzadas / Crossed Traces*, que muestra los proyectos finales de la undécima edición del Postgrado en Artes Aplicadas Contemporáneas de la Escola Massana.

En este postgrado se propone un recorrido formativo radicalmente práctico e interdisciplinario, donde las especialidades de Arte Textil, Joyería Artística y Artes del Fuego se convierten en una plataforma para la experimentación, dotando de saberes artesanales pero también de metodologías procesuales a las alumnas. Aquí, el objetivo no es solo maniobrar técnicas, sino posicionarlas críticamente: dotarlas de discurso, relación y significado en el mundo contemporáneo.

Las obras que aquí se reúnen, creadas por una diversidad de estudiantes con backgrounds y sensibilidades diferentes, constatan que la huella no es estática ni unívoca. Se traman en cruces: de lenguajes, de culturas y de tiempo. Este cruce, pues, genera una dialéctica, una tensión creativa, entre la herencia y el presente, entre la materia y la idea, entre la intención visceral, conceptual o política y la forma.

La exposición invita al espectador a leer no solo las superficies visibles, texturas, formas, materiales, sino también aquellos rastros invisibles: las decisiones ocultas, las omisiones, las transformaciones soterradas. Cada pieza es fragmento de un diálogo interior y colectivo: un rastro que al mismo tiempo se inscribe y se descubre en relación con los otros.

En *Empreses Creuades*, los proyectos finales no son puntos de destino sino puntos de partida. Son semillas que germinan interrogantes: ¿cómo atravesamos la materia? ¿Cómo el contexto afecta la forma? ¿Cómo llevamos dentro la huella de otros mundos, de memorias colectivas o de condiciones culturales diversas?

Agradezco a las y los artistas la apertura, la audacia y la honestidad con que comparten estos rastros íntimos y personales, a los profesores que los han acompañado en este camino de descubrimiento, tanto emocional como técnico, y a la Casa Elizalde, el espacio que acoge este tejido de impresiones cruzadas, haciendo que la investigación académica salga de las paredes de la Escola Massana para interpelar a la ciudad.

Que esta exposición sea un espacio de lectura y relectura, de sensibilidad y de encuentro.

TALLERS D'ESPECIALITAT

(C) CERÀMICA *Yukiko Murata / Santiago Planella*
(J) JOIERIA *Grego García*
(T) TÈXTIL *Anna Champeny / Núria Bitria*

Óscar Guayabero

CURADOR I PROFESSOR DEL POSTGRAU EN ARTS APLICADES CONTEMPORÀNIES

CADA PROJECTE PARTEIX D'UN GEST, UN MATERIAL I UNA SENSIBILITAT DIFERENTS

Aquest catàleg proposa una lectura interdisciplinària de les obres, a partir del tipus d'empremta que generen: marques del cos, petjades al territori, memòries que afloren i gestos rituals. Una estructura que ens permet percebre amb més claredat com els projectes dialoguen i s'influencien entre si, com es creuen i s'entrellacen. Mostrant com cada artista deixa un rastre propi, però alhora connectat amb el de les altres.

Agrupar les obres d'aquesta manera revela relacions que no es fan visibles des de la tècnica —ceràmica, joieria o tèxtil— i permet identificar punts comuns entre processos diversos, oferint una lectura més clara i oberta del conjunt dels projectes desenvolupats als tallers del *Postgrau en Arts Aplicades Contemporànies*.

En definitiva, aquests quatre eixos de lectura proposats reflecteixen la idea d'encreuament que dona nom a l'exposició, ja que no es tracta només de mostrar disciplines, sinó de crear un espai on intencions, processos i mirades se superposen i generen noves connexions.

CADA PROYECTO PARTE DE UN GESTO, UN MATERIAL Y UNA SENSIBILIDAD DIFERENTE

Este catálogo propone una lectura interdisciplinaria de las obras, a partir del tipo de huella que generan: marcas del cuerpo, huellas en el territorio, memorias que afloran y gestos rituales. Una estructura que nos permite percibir con mayor claridad cómo los proyectos dialogan y se influyen entre sí, cómo se cruzan y se entrelazan. Mostrando cómo cada artista deja un rastro propio, pero a la vez conectado con el de las demás.

Agrupar las obras de esta manera revela relaciones que no se hacen visibles desde la técnica —cerámica, joyería o textil— y permite identificar puntos comunes entre procesos diversos, ofreciendo una lectura más clara y abierta del conjunto de los proyectos desarrollados en los talleres del *Posgrado en Artes Aplicadas Contemporáneas*.

En definitiva, estos cuatro ejes de lectura propuestos reflejan la idea de cruce que da nombre a la exposición, ya que no se trata solo de mostrar disciplinas, sino de crear un espacio donde intenciones, procesos y miradas se superponen y generan nuevas conexiones.

¿Por qué escondemos nuestra cicatriz?

MILI COUTO (C)



Què és un porró?

DANIEL ESQUITINO (C)



SERLLOC

ALÈXIA LLEONART (T)



Impressions

NÚRIA CARRASCAL CORBERA (C)



Conexiones Inquietantes

LEYLI ALAKBAROVA (T)



*Esto no es una casa
Intención_fallo_belleza*

THEODORA MOREIRA (C)



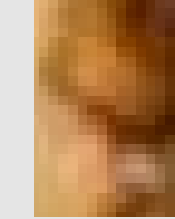
Una estructura para sostener la vida

MARCELA VÁSQUEZ MAHUIER (C)



Pequeños momentos de satisfacción

OSCAR OMAR CRUZ (J)



Habitar la matèria

ANNA MELÉNDEZ (J)



KRYOS

el blanc que esdevé fosc

LAURA MARTÍN (C)



ALA FRONTERA

BÁRBARA GARCÍA (J)



Respira, observa, conecta

PAULINA LAGOS BURGOS (T)



Hilo que nos une

ALICE ARAUJO (T)



Donde florece lo enterrado

NINA ADDAMS (C)



*DESITJAR-TE
Veure't per desitjar-te. Desitjar-te per veure't*

CARME GARCIA (J)



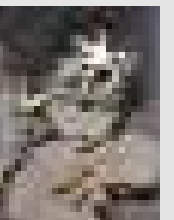
L'Edat Daurada

LEA SUN (J)



Despojo de identidad

ANDREA MARÍA RÍOS YUNDA (J)



Excloses

ROSA BARBARÀ (J)



Fragments en contacto

XIMENA ÁVILA MUÑOZ (C)



*Lo que queda de un hombre
que alguna vez fue milagro*

ANDREA LEZAMA (C)



La memoria se acoge, se porta y se blande

URANIA HADAL (C)



EMPREMTES
DEL COS

HUELLAS
DEL CUERPO

PROJECTES / PROYECTOS

- 01 — CICATRIZ *Mili Couto (C)*
- 02 — PEQUEÑOS MOMENTOS DE SATISFACCIÓN *Oscar Omar Cruz (I)*
- 03 — DESITJAR-TE,
VEURE'T PER DESITJAR-TE. DESITJAR-TE PER VEURE'T *Carme Garcia (I)*
- 04 — QUÈ ÉS UN PORRÓ? *Daniel Esquitino (C)*
- 05 — HABITAR LA MATÈRIA *Anna Meléndez (I)*
- 06 — L'EDAT DAURADA *Lea Sun (I)*

LES NOSTRES MANS I ELS SEUS GESTOS, LA IDENTITAT, ELS DESIGS
I LA HISTÒRIA QUE ENS ENVOLTA, DEFINEIXEN ELS NOSTRES COSSOS I, PER TANT,
TOT AIXÒ QUE FEM I CREEM AMB ELLS.

NUESTRAS MANOS Y SUS GESTOS, LA IDENTIDAD, LOS DESEOS
Y LA HISTORIA QUE NOS RODEA, DEFINEN NUESTROS CUERPOS Y, POR TANTO,
TODO AQUELLO QUE HACEMOS Y CREAMOS CON ELLOS.

¿ POR QUÉ ESCONDEMOS NUESTRA CICATRIZ?



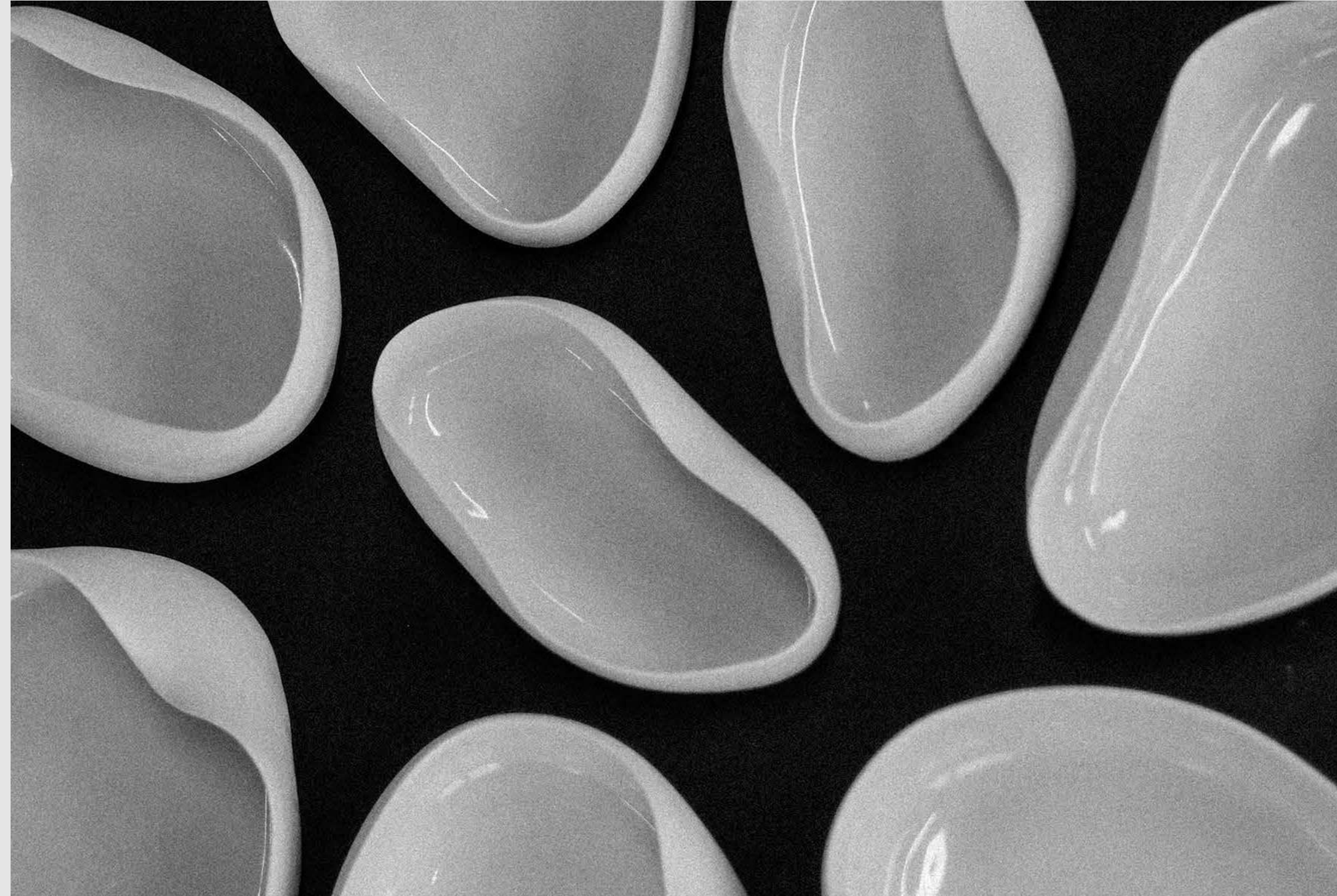
Mili Couto

Aquest projecte explora com les cicatrius visibles -tant en el cos com en la ceràmica- poden transformar la nostra manera de mirar, d'entendre la identitat i de crear mons més inclusius. A través de peces tornejades i intervingudes amb incisions, emergeix una nova identitat asimètrica i resilient, que no oculta la cicatriu que els ha donat forma.

Com els nostres propis cossos, aquestes peces ens interpel·len i ens conviden a preguntar-nos: com canvia la nostra manera de mirar el món i de mirar-nos quan les deixem existir sense vergonya ni or? Testimonis d'una transformació, conviden a reflexionar sobre la bellesa i la força d'allò que ens fa diferents.

Este proyecto explora cómo las cicatrices visibles -tanto en el cuerpo como en la cerámica- pueden transformar nuestra manera de mirar, de entender la identidad y de crear mundos más inclusivos. A través de piezas torneadas e intervenidas con incisiones, emerge una nueva identidad asimétrica y resiliente, que no oculta la cicatriz que les ha dado forma.

Como nuestros propios cuerpos, estas piezas nos interpelan y nos invitan a preguntarnos: ¿cómo cambia nuestra manera de mirar el mundo y de mirarnos cuando las dejamos existir sin vergüenza ni oro? Testigos de una transformación, invitan a reflexionar sobre la belleza y la fuerza de aquello que nos hace diferentes.



PEQUEÑOS MOMENTOS DE SATISFACCIÓN



Oscar Omar Cruz

Exploració de l'autoplaer a través de peces que es converteixen en un arxiu íntim. Amb mocadors solidificats en resina, es representen tres moments de la masturbació: la recerca del desig, l'experiència del plaer i el desenllaç.

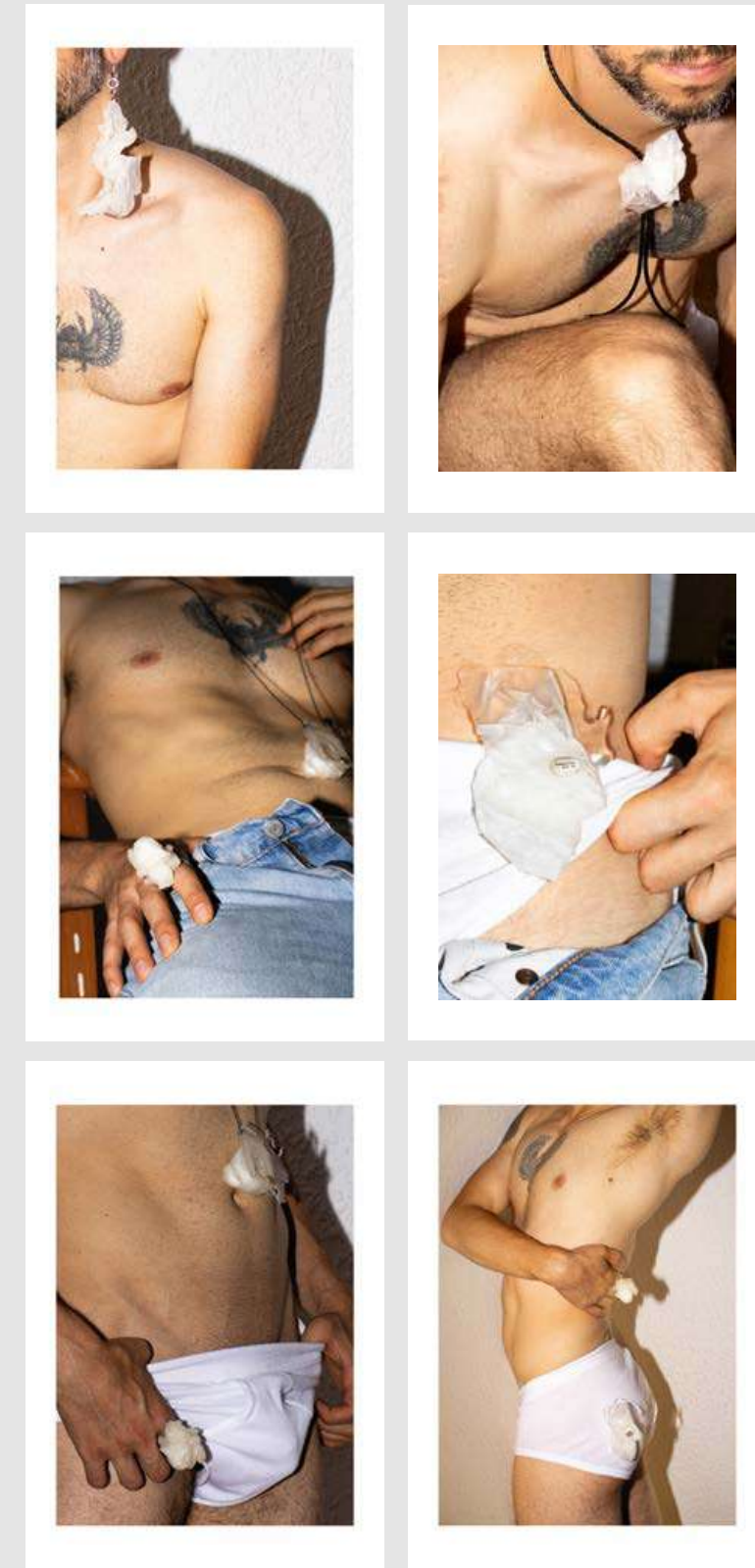
La paraula "maricó" gravada en una placa de plata resignifica i enalteix l'homoerotisme del concepte.

Les peces juguen entre l'eròtic i el quotidià, encapsulant gestos i moments íntims que habitualment es perden, transformant l'efímer d'una correguda en una joia.

Exploración del autoplacer a través de piezas que se convierten en un archivo íntimo. Con pañuelos solidificados en resina, se representan tres momentos de la masturbación: la búsqueda del deseo, la experiencia del placer y el desenlace.

La palabra "maricón" grabada en una placa de plata resignifica y enaltece el homoerotismo del concepto.

Las piezas juegan entre lo erótico y lo cotidiano, encapsulando gestos y momentos íntimos que habitualmente se pierden, transformando lo efímero de una corrida en una joya.



DESITJAR-TE

VEURE'T PER DESITJAR-TE. DESITJAR-TE PER VEURE'T



Carme Garcia

El desig és humà si es desitja no el cos sinó el Desig de l'altre, si es vol 'posseir' o 'assimilar' el Desig pres en tant que Desig. És a dir, si vol ser 'desitjat' o 'estimat' o més encara: 'reconegut' en el seu valor humà, en la seva realitat d'individu humà.

Així mateix, el Desig que es dirigeix cap a un objecte natural no és humà sinó en la mesura en què està 'mediatitzat' pel Desig d'un altre, dirigint-se sobre el mateix objecte. Com diria Kojève, "és humà desitjar el que desitgen els altres, perquè ells ho desitgen".

Aquest treball imita les espirals d'ADN que recullen el desig humà que ens fa existir com éssers vius amb la capacitat de desitjar. Plecs, actes, intuïcions, conscients i inconscients que donen compte o expliquen què faig en aquest espai i temps.

El deseo es humano si se desea no el cuerpo sino el Deseo del otro, si se quiere 'poseer' o 'asimilar' el deseo tomado en tanto que Deseo. Es decir, si quiere ser 'deseado' o 'querido' o más aún: 'reconocido' en su valor humano, en su realidad de individuo humano.

Así mismo, el Deseo que se dirige hacia un objeto natural no es humano sino en la medida en que está 'mediatizado' por el Deseo del otro, dirigiéndose sobre el mismo objeto. Como diría Kojève, "es humano desear lo que desean los otros, porque ellos lo desean".

Este trabajo imita las espirales de ADN que recogen el deseo humano que nos hace existir como seres vivos con la capacidad de desear. Pliegues, actos, intuiciones, conscientes e inconscientes que dan cuenta o explican qué hago en este espacio y tiempo.



Plegat d'origami en metall o malla de coure o llautó.
Coure, malla de coure electroformada amb coure,
malla de llautó, plata i acer.

cgarc262@gmail.com

QUÈ ÉS UN PORRÓ?



El porró, senzill però calculat, és molt més que un recipient: és memòria, gest i celebració compartida. Aquest projecte el transforma a través de la porcellana i la topologia, buscant-ne l'essència entre deformacions que el reconfiguren, qüestionant la seva funció i, alhora, la nostra identitat.

Cada transformació interroga què fa que sigui el que és, i en la seva mutabilitat descobrim que els objectes també poden configurar-nos a nosaltres com a persones creadores.

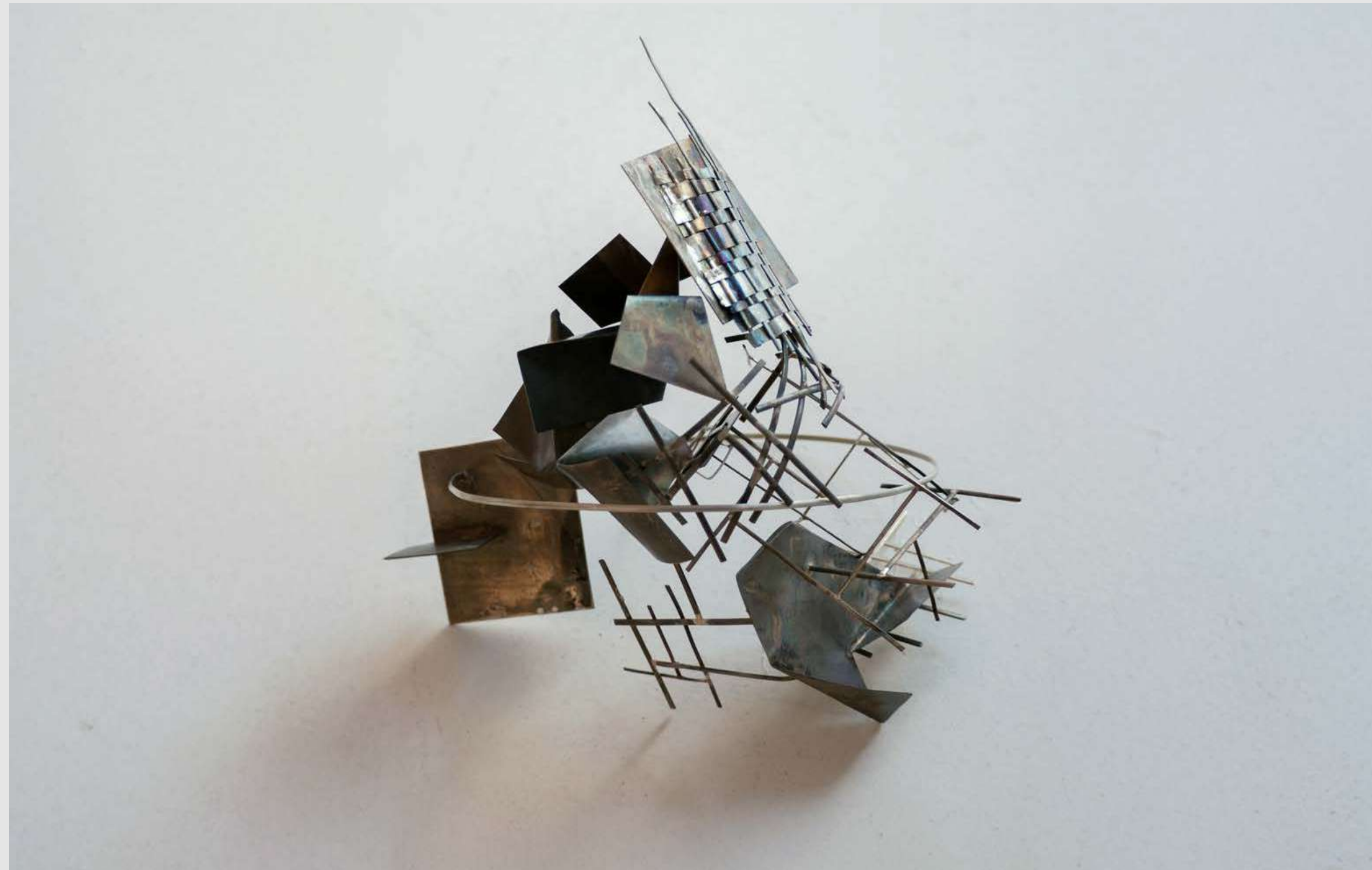
El porrón, sencillo pero calculado, es mucho más que un recipiente: es memoria, gesto y celebración compartida. Este proyecto lo transforma a través de la porcelana y la topología, buscando la esencia entre deformaciones que lo reconfiguran, cuestionando su función y, a la vez, nuestra identidad.

Cada transformación interroga qué hace que sea lo que es, y en su mutabilidad descubrimos que los objetos también pueden configurarnos a nosotras como personas creadoras.

Daniel Esquitino



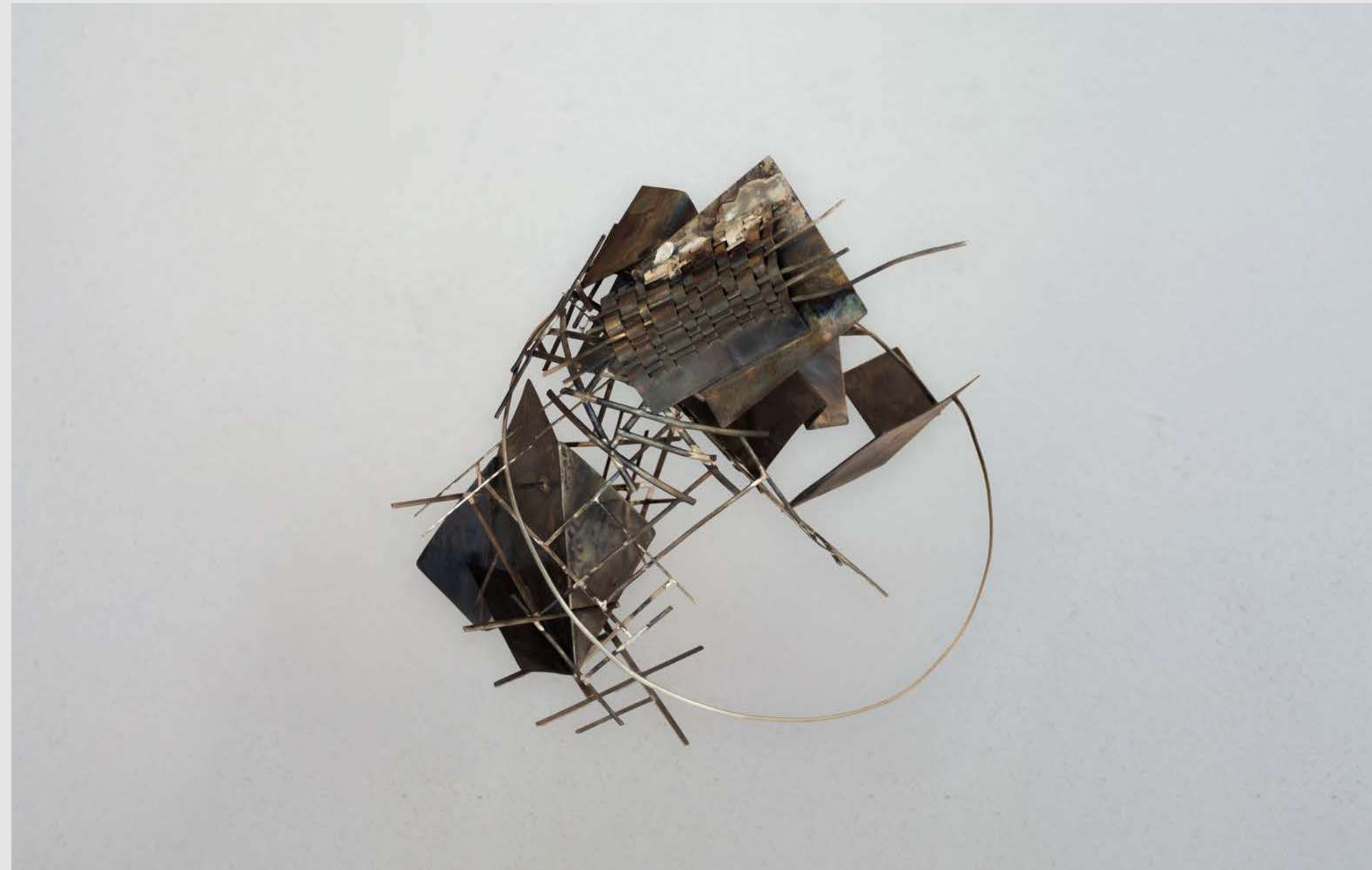
HABITAR LA MATÈRIA



Tallar, doblagar, unir - on el gest pregunta i la matèria respon.

Cortar, doblagar, unir - donde el gesto pregunta y la materia responde.

Anna Meléndez



Alpaca. Tall, doblec, soldadura.

L'EDAT DAURADA



L'Edat Daurada al·ludeix a la prosperitat aparent que amaga fractures estructurals i també a la divisió psicològica de l'individu davant els desitjos i la disciplina social. L'artista utilitza materials naturals i artificials com a llenguatge visual, simulant la transformació del cos i la ment en processos de formació i recomposició.

Les obres inclouen un vídeo de procés i dues sèries de joies: Formació, amb metall electrolític que cobreix branques i gomes elàstiques, simbolitzant el control i l'homogeneïtzació de la identitat; i Recomposició, amb silicona suau i acolorida, explorant la reconstrucció del subjecte des de la vulnerabilitat, combinant intuïció, imperfecció i gaudi visual amb fragilitat emocional latent.

L'Edat Daurada alude a la prosperidad aparente que oculta fracturas estructurales y también a la división psicológica del individuo delante de los deseos y la disciplina social. La artista utiliza materiales naturales y artificiales como lenguaje visual, simulando la transformación del cuerpo y la mente en procesos de formación y recomposición.

Las obras incluyen un vídeo y dos series de joyas: Formació, con metal electrolítico que cubre ramas y gomas elásticas, simbolizando el control y la homogeneización de la identidad; y Recomposició, con silicona suave y colorida, explorando la reconstrucción del sujeto desde la vulnerabilidad, combinando intuición, imperfección y disfrute visual con fragilidad emocional latente.

Lea Sun



1-2.
Sèrie: Formació
 Electroformació de coure.
 Branques, gomes elàstiques,
 coure, plata, acer inoxidable, papallona.

3-5.
Sèrie: Recomposició
 Recobrint amb silicona líquida.
 Silicona, branques, gomes elàstiques,
 plata, pintura acrílica.

@leaaaaasun
 lea.xl.sun@gmail.com
<https://readymag.website/u3621555332/4743559>

EMPREMTES
AL TERRITORI

HUELLAS
DEL TERRITORIO

PROJECTES / PROYECTOS

- 01 — SER LLOC *Alèxia Leonart (T)*
- 02 — KRYOS, EL BLANC QUE ESDEVÉ FOSCOR *Laura Martín (C)*
- 03 — DESPOJO DE IDENTIDAD *Andrea María Ríos Yunda (I)*
- 04 — IMPRESSIONS *Núria Carrascal Corbera (C)*
- 05 — A LA FRONTERA *Bàrbara García (I)*

TOTES AQUESTES EMPREMTES NEIXEN DEL DIÀLEG AMB EL TERRITORI.
UN DIÀLEG ÍNTIM I COMPROMÈS QUE REONEIX LES MARQUES QUE TOTS AQUESTS ESPAIS
-GEOGRÀFICS, POLÍTICS I PERSONALS- DEIXEN EN NOSALTRES QUAN ELS HABITEM.
PERQUÈ DESPRÉS DE TOT, TAMBÉ ELLS HABITEN EN NOSALTRES.

TODAS ESTAS HUELLAS NACEN DEL DIÁLOGO CON EL TERRITORIO.
UN DIÁLOGO ÍNTIMO Y COMPROMETIDO QUE RECONOCE LAS MARCAS QUE TODOS ESTOS ESPACIOS
-GEOGRÁFICOS, POLÍTICOS Y PERSONALES- DEJAN EN NOSOTRAS CUANDO LOS HABITAMOS.
PORQUE DESPUÉS DE TODO, TAMBIÉN ELLOS HABITAN EN NOSOTRAS.

SER LLOC



Alèxia Leonart

Ser lloc és un projecte que pretén especular possibles maneres de refer l'entreteixit de connexions trencades amb la Terra, fer aflorar l'essencial des del procés i possibilitar altres maneres de fer i relacionar-nos.

Rastrejant en la memòria dels relats familiars, la història dels llocs on han viscut, els canvis socioeconòmics i culturals, i constatant el procés de desvinculació i distinció que fem entre naturalesa i cultura que s'ha desestabilitzat fins al punt d'un col·lapse sistèmic; per a les peces s'han processat fibres en desús, teñit amb vegetals de la zona i utilitzat els troncs i barraques de pedra seca com a telers situats. Provant de (re)fer possibles teixits, es proposa en la pràctica del projecte com l'artesanía permet retornar-nos la consciència de pertinença a un territori i possibilitar un canvi vers una consciència ecosòfica.

Ser lloc es un proyecto que pretende especular posibles maneras de rehacer el entretejido de conexiones rotas con la Tierra, hacer aflorar lo esencial desde el proceso y posibilitar otras maneras de hacer y relacionarnos.

Rastreando en la memoria de los relatos familiares, la historia de los lugares donde han vivido, los cambios socioeconómicos y culturales, y constatando el proceso de desvinculación y distinción que hacemos entre naturaleza y cultura que se ha desestabilizado hasta el punto de un colapso sistémico; para las piezas se han procesado fibras en desuso, teñido con vegetales de la zona i utilizado los troncos y barracas de piedra seca como telares situados. Probando a (re)hacer posibles tejidos, se propone en la práctica del proyecto cómo la artesanía permite devolvemos la conciencia de pertenencia a un territorio y posibilitar un cambio hacia una conciencia ecosófica.



2.



3.



4.

1-2.

Teixeixo en el lloc i em teixeixo al lloc per ser-ne part

Teixit de malla irregular seguint en espiral utilitzant una barraca de vinya com a teler.

Fils de cànem tenyits amb argelaga, roja, romani i flors d'iris i llana de Can Padrisa, rentada i filada a mà, tenyida amb llentiscle, argelaga, raïm, flors d'iris i romani.

200cm de diàmetre aproximadament.

3.

A contra corrent

Teixit en un teler vertical de pesos amb un lliç. Ordit 78 fils distribuïts en una amplada de 29 cm. Teixit irregular de tafetà i flocs de llana nuats.

Troncs d'alzina, d'olivera i lledoner. Banyes de cabirol. Pesos de pedres calcàries del territori. Fils de cotó antic, cànem i lli. Llana filada a mà i en flocs, tenyits amb plantes del territori.

800 cm x 150 cm aproximadament.

4.

Habitar el teler

Teixit de malla i tafetà utilitzant una barraca de pedra seca com a teler.

Llana de can Padrisa, marró, gris i blanca, filada a mà i llana tenyida amb rogeta i amb romani. Amplada dels meus braços oberts x l'alçada del meu cos sense el cap.

@alexialleonart
alexialleonart@gmail.com

KRYOS

EL BLANC QUE ESDEVÉ FOSCOR



Laura Martín

Kryos és una escultura interactiva que uneix ceràmica, ciència i tecnologia per parlar del canvi climàtic i posa el focus en el desglaç de les glaceres. Es tracta d'una peça 'viva', que depèn de la presència del públic pel seu desenvolupament i que pretén conscienciar l'espectador envers la seva empremta ecològica.

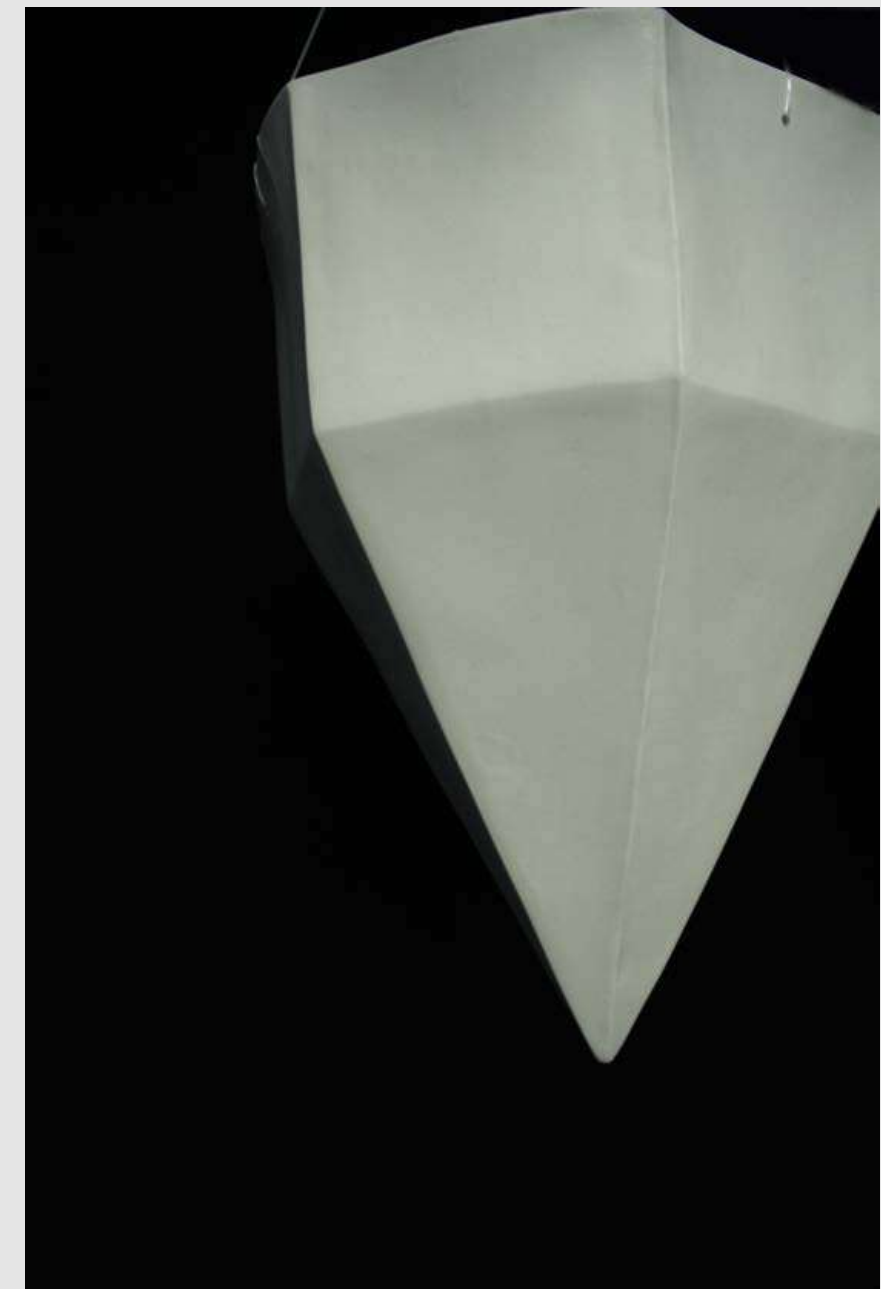
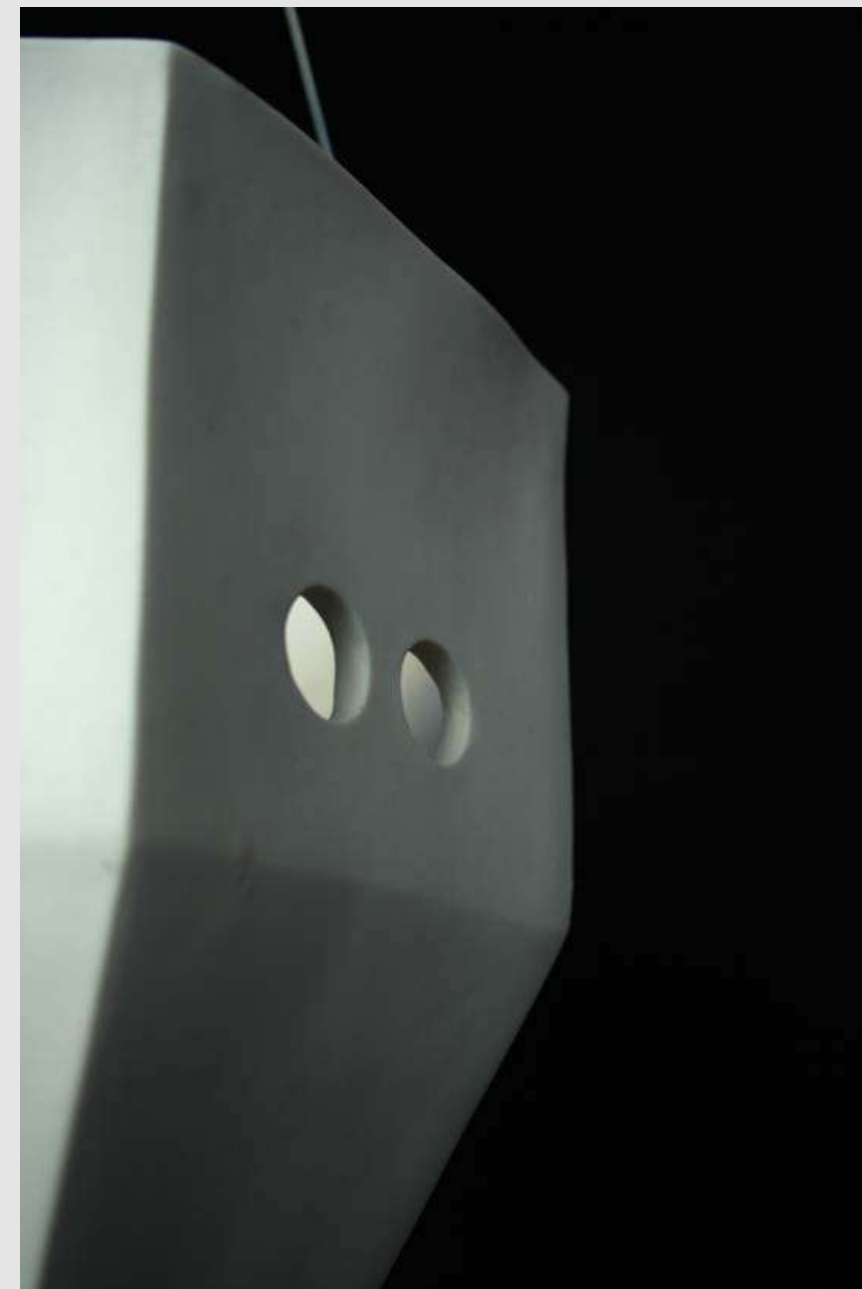
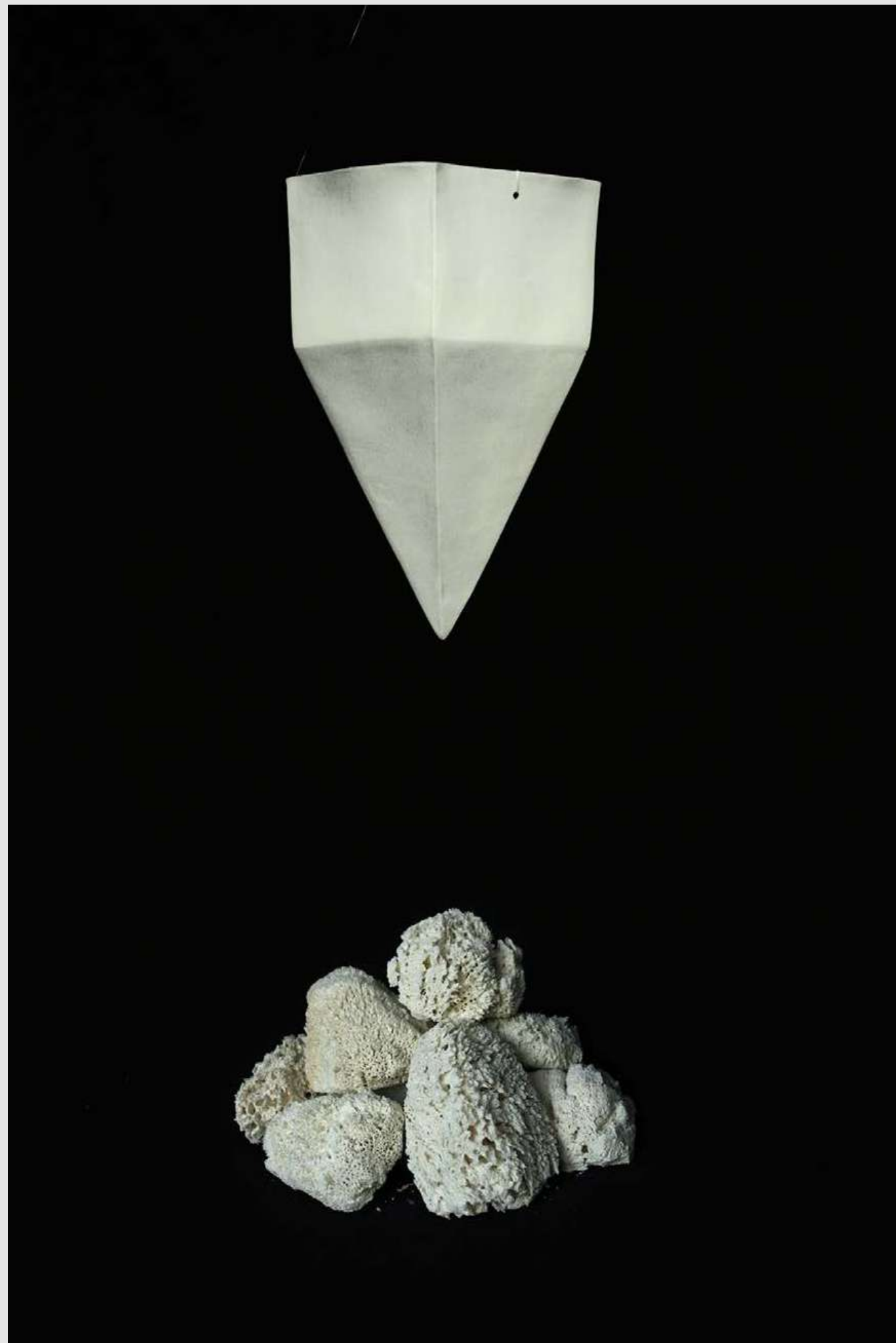
Prenent com a fil conductor el concepte d'albedo, estretament lligat al desglaç i al canvi climàtic, i utilitzant la dualitat blanc-negre inherent a aquest fenomen, Kryos posa en valor la importància de la criosfera per la termoregulació del planeta, alhora que evidencia el nostre impacte mediambiental.

Aquest projecte neix d'una profunda preocupació pel futur de la Terra i d'una sensació d'impotència, d'estar immersa en una inèrcia col·lectiva que sembla imparabile i ens condueix cap a la destrucció del nostre propi hàbitat. Des d'aquesta inquietud, sorgeix la necessitat d'entendre quin és el paper de l'ésser humà a la Terra i qüestionar la seva relació amb l'entorn.

Kryos es una escultura interactiva que une cerámica, ciencia y tecnología para hablar del cambio climático y pone el foco en el deshielo de los glaciares. Se trata de una pieza 'viva', que depende de la presencia del público para su desarrollo y que pretende concienciar al espectador sobre su huella ecológica.

Tomando como hilo conductor el concepto de albedo, estrechamente ligado al deshielo y al cambio climático, y utilizando la dualidad blanco-negro inherente a este fenómeno, Kryos pone en valor la importancia de la criosfera para la termorregulación del planeta, a la vez que evidencia nuestro impacto medioambiental.

Este proyecto nace de una profunda preocupación por el futuro de la Tierra y de una sensación de impotencia, de estar inmersa en una inercia colectiva que parece imparabile y nos conduce hacia la destrucción de nuestro propio hábitat. Desde esta inquietud, surge la necesidad de entender cuál es el papel del ser humano en la Tierra y cuestionar su relación con el entorno.



Tècniques mixtes
Porcellana i circuit electrònic amb sensor
30cm x 100cm x 30cm

@lauma_ceramics
lmartindeblado@gmail.com
www.laumaceramics.com

DESPOJO DE IDENTIDAD



Despojo de identidad neix de la impotència davant els processos de deshumanització que persisteixen a Colòmbia.

A través de la joieria contemporània es transforma el dolor d'una nació en peces que denuncien l'espoli simbòlic, narren processos de resistència i retenen la memòria de les víctimes. Cada obra és un acte de dol i també de lluita, que convida a la reflexió i al diàleg global.

Inspirat en la comunitat indígena Kamëntzá i en les Mares de Soacha, que lluiten pels 6.402 falsos positius, aquest projecte vol visibilitzar l'impacte de la pèrdua d'identitat i qüestionar els sistemes de poder que continuen fragmentant comunitats, reclamant des de l'art el dret de ser plenament humans.

Despojo de identidad nace de la impotencia ante los procesos de deshumanización que persisten en Colombia.

A través de la joyería contemporánea se transforma el dolor de una nación en piezas que denuncian el expolio simbólico, narran procesos de resistencia y mantienen la memoria de las víctimas. Cada obra es un acto de duelo y también de lucha, que invita a la reflexión y al diálogo global.

Inspirado en la comunidad indígena Kamëntzá y en las Madres de Soacha, que luchan por los 6.402 falsos positivos, este proyecto quiere visibilizar el impacto de la pérdida de identidad y cuestionar los sistemas de poder que continúan fragmentando comunidades, reclamando desde el arte el derecho de ser plenamente humanos.

Andrea Maria Rios Yunda

1.

2.



3.



4.



5.



1.

Fragmentos

Tècnica de terra Delft, soldadura de plata i encaix amb fosa.
Llautó, Plata de llei 925, soldadura de plata, rubí sintètic.
Peça 1. 10 x 25 x 5 mm
Peça 2. 35 x 42 x 5 mm
Peça 3. 41 x 19 x 5 mm
Peça 4. 26 x 33 x 5 mm
Peça 5. 20 x 13 x 5 mm .

2.

Resistencia

Tècnica: Tall, calat i soldadura de Alpaca, xapat de mostassa, micro mosaic romà.
Materials: Alpaca, soldadura de plata, llautó.
Mides: cub obert 38 x 37 x 140 mm
i cub tancat amb frontisses 38 x 37 x 56 mm

3.

Resignificació

Tall, calat i soldadura de Alpaca, xapat de mostassa, micro mosaic romà, filigrana de plata de llei 925.
Alpaca, soldadura de plata, llautó.
cub obert 28 x 30 x 60 mm
i cub tancat amb frontisses 28 x 30 x 35 mm

4.

Rastros 1

Tècnica de terra Delft, i soldadura de peces individuals de llautó sobre fil de plata.
Llautó, plata de llei 925, soldadura de plata.
57 x 114 x 6 mm

5.

Rastros 2

Tècnica de terra Delft, soldadura sobre fil de plata i encaix amb fosa.
Llautó, Plata de llei 925, soldadura de plata, rubí sintètic.
Peça 1. 39 x 88 x 6 mm
Peça 2. 45 x 76 x 6 mm
Peça 3. 55 x 103 x 6 mm

@cinq.chats.jewelry
andreamariarios5@hotmail.com

IMPRESSIONS



Impressions és una peça col·lectiva feta a partir dels recorreguts diaris de 14 persones a Barcelona. Es va convidar cada una d'elles a refer els seus camins de manera més conscient, recollint textures de l'entorn quotidià. El resultat és un conjunt de 28 plaques de guix que conserven les marques del caminar compartit.

El projecte proposa reapropiar-se de l'espai urbà a través de la lentitud i de l'atenció, generant un mapa fet de detalls sovint invisibles i des de l'experiència.

Impressions es una pieza colectiva hecha a partir de los recorridos diarios de 14 personas en Barcelona. Se invitó a cada una de ellas a rehacer sus caminos de manera más consciente, recogiendo texturas del entorno cotidiano. El resultado es un conjunto de 28 placas de yeso que conservan las marcas del caminar compartido.

El proyecto propone reapropiarse del espacio urbano a través de la lentitud y de la atención, generando un mapa hecho de detalles a menudo invisibles y desde la experiencia.

Núria Carrascal Corbera



A LA FRONTERA



Bárbara García

Com es creuen les empremtes a la frontera?

Es creuen de moltes maneres diferents. Amb dolor, amb por, però també amb il·lusions i esperança. Perquè les fronteres són motiu de desigualtat i conflictes des de fa milers d'anys, però també poden ser testimonis de les més belles cruïlles de camins. Territori fèrtil per al millor de la humanitat, no només el pitjor.

Per això, el projecte A la frontera reflexiona sobre la possibilitat -i el deure- de redefinir el concepte de frontera. Obrir-les, creuar-les, connectar-les i connectar-nos.

Així, aquesta proposta de joieria artística híbrida amb tèxtil connecta dos materials tan aparentment diferents -però tan semblants en essència- com la pedra i el fil. Fent una metàfora amb allò que sembla diferent però està profundament connectat en veritat. Creuant fronteres materials i geopolítiques, reptant-nos a alliberar-nos dels nostres prejudicis. Trobant sobre la nostra pròpia pell les fronteres que aquestes peces mostren.

¿Cómo se cruzan las huellas en la frontera?

Se cruzan de muchas maneras diferentes. Con dolor, con miedo, pero también con ilusiones y esperanza. Porque las fronteras son motivo de desigualdad y conflictos desde hace miles de años, pero también pueden ser testigos de los más bellos cruces de caminos. Territorio fértil para lo mejor de la humanidad, no solo lo peor.

Por ello, el proyecto A la frontera reflexiona sobre la posibilidad -y el deber- de redefinir el concepto de frontera. Abrirlas, cruzarlas, conectarlas y conectarnos.

Así, esta propuesta de joyería artística híbrida con textil conecta dos materiales tan aparentemente diferentes -pero tan parecidos en esencia- como la piedra y el hilo. Haciendo una metáfora con aquello que parece diferente pero está profundamente conectado en verdad. Cruzando fronteras materiales y geopolíticas, retándonos a liberarnos de nuestros prejuicios. Encontrando sobre nuestra propia piel las fronteras que estas piezas muestran.



2.



3.



4.



5.



6.

1.
Great again?
Talla d'alabastre, tèxtil, joieria.
Alabastre, fil, plata.
10 x 205 x 540 mm.

2.
The river to the sea
Talla d'alabastre, tèxtil, joieria.
Alabastre, fil, plata, acer.
10 x 73 x 315 mm.

3.
Line of fire
Talla d'alabastre, tèxtil, joieria.
Alabastre, fil, plata, acer.
12 x 150 x 300 mm. (ajustable)

4.
14,4 km
Talla d'alabastre, tèxtil, joieria.
Alabastre, fil, plata.
19 x 56 x 550 mm. (llarg ajustable)

5.
Fortunate Isles
Talla d'alabastre, tèxtil, joieria.
Alabastre, fil, plata.
7 x 66 x 530 mm. (llarg ajustable)

6.
Damn Hemls-Burton
Talla d'alabastre, tèxtil, joieria.
Alabastre, fil, plata, acer.
12 x 72 x 113 mm.

@barbara.garcia.jewellery
garcia.barbara.garcia@gmail.com

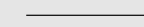
EMPREMTES
DE LA MEMÒRIA

HUELLAS
DE LA MEMORIA

PROJECTES / PROYECTOS

- 01 — EXCLOSES *Rosa Barbarà (I)*
- 02 — CONEXIONES INQUIETANTES *Leyli Alakbarova (T)*
- 03 — RESPIRA, OBSERVA, CONECTA *Paulina Lagos Burgos (T)*
- 04 — FRAGMENTOS EN CONTACTO *Ximena Ávila Muñoz (C)*
- 05 — ESTO NO ES UNA CASA
INTENCIÓN_FALLO_BELLEZA *Theodora Moreira (C)*
- 06 — HILO QUE NOS UNE *Alice Araujo (T)*
- 07 — LO QUE QUEDA DE UN HOMBRE
QUE ALGUNA VEZ FUE MILAGRO *Andrea Lezama (C)*

LA MEMÒRIA ÉS UN TEIXIT ESTRANY, VIU I SORPRENENT.



LA MEMORIA ES UN TEJIDO EXTRAÑO, VIVO Y SORPRENENTE.

EXCLOSES



Rosa Barbarà

Excloses és un treball que explora el paper de la joieria contemporània, alhora que cerca ser sostenible i respectar el compromís ecosocial, usant materials de rebuig per donar-los una nova oportunitat.

Es tracta d'un grup de joies-escultures en petit format, construïdes per mitjà de l'assemblatge, amb fusta de boix rescatat de tals al bosc, pedres trencades i plata recuperada.

Són peces que han sorgit de l'imaginari visual i del joc amb els materials descartats. Tornant a jugar, com quan érem nenes, s'han anat construint històries de dones vulnerables i fràgils que, en algun moment, van ser rebutjades i excloses de la societat. Elles dialoguen i comparteixen experiències de vida en un espai imaginari, oníric, però alhora real. Juntes busquen recuperar la dignitat i ressorgir de nou, com els materials usats, volen tornar a viure.

Excloses es un trabajo que explora el papel de la joyería contemporánea, a la vez que busca ser sostenible y respetar el compromiso ecosocial, usando materiales de descarte para darles una nueva oportunidad.

Se trata de un grupo de joyas-esculturas en pequeño formato, construidas por medio del ensamblaje, con madera de boj rescatado de talas en el bosque, piedras rotas y plata recuperada.

Son piezas que han surgido del imaginario visual y del juego con los materiales rescatados. Volviendo a jugar, como cuando éramos niñas, se han ido construyendo historias de mujeres vulnerables y frágiles que, en algún momento, fueron rechazadas y excluidas de la sociedad. Ellas dialogan y comparten experiencias de vida en un espacio imaginario, onírico, pero a la vez real. Juntas buscan recuperar la dignidad y resurgir de nuevo, como los materiales usados, quieren volver a vivir.



Talla de fusta, joieria, assemblatge.

Fusta de boix, plata i pedres naturals (turmalina, aiguamarina, peridot, òpal, robí, corall, quars citrí, ametista, cristall de roca, malaquita, lapislàtzuli, turquesa...).

Trenta peces de diverses dimensions (anells, pins, penjolls i fermalls).

CONEXIONES INQUIETANTES



Leyli Alakbarova

Aquestes peces teixides, treballades amb filferro i tèxtil, són manipulades per mostrar la tensió que ressona amb el dol, la memòria i les expectatives culturals inscrites al cos.

Contenen traces d'intimitat i connexió, però també de pes i fractura. S'hi desplega una conversa entre el rus, llengua dominant de l'època soviètica, i l'àzeri, que va esdevenir llengua oficial després de la independència. Aquesta tensió lingüística es reflecteix en els fils entrelaçats del relat. La combinació de negre i vermell, alhora oposats i coexistents, evoca tant el conflicte com la resiliència.

Cada peça esdevé una carta material, un registre fràgil però persistent d'històries personals i col·lectives que continuen habitant el cos.

Estas piezas tejidas, trabajadas con alambre y textil, son manipuladas para mostrar la tensión que resuena con el duelo, la memoria y las expectativas culturales inscritas en el cuerpo.

Contienen trazas de intimidad y conexión, pero también de peso y fractura. Se despliega una conversación entre el ruso, lengua dominante de la época soviética, y el azerí, que se convirtió en lengua oficial después de la independencia. Esta tensión lingüística se refleja en los hilos entrelazados del relato. La combinación de negro y rojo, a la vez opuestos y coexistentes, evoca tanto el conflicto como la resiliencia.

Cada pieza se convierte en una carta material, un registro frágil pero persistente de historias personales y colectivas que continúan habitando el cuerpo.



RESPIRA, OBSERVA, CONECTA



Paulina Lagos Burgos

Tres verbs que habiten en cada ésser viu i es corresponen de manera sincrònica i natural: respirar, observar i connectar. Aquesta proposta es materialitza en una cartografia tèxtil d'emocions, una peça viva que convida a integrar-la en el fet quotidià.

El seu propòsit és cultivar i propiciar hàbits que afavoreixin el benestar individual i col·lectiu, fomentant la presència, l'empatia i la sensibilitat envers la Terra que ens sosté. Respira profundament, observa cada detall i connecta amb tu. Què t'explica aquesta obra? Quines emocions evocuen les rutes visceral que recorren cada espai? Si et fessis petita, escolliries un lloc per quedar-t'hi?

Vinga, juga i revitalitza la teva autonomia creativa!

Tres verbos que habitan en cada ser vivo y se corresponden de manera sincrónica y natural: respirar, observar y conectar. Esta propuesta se materializa en una cartografía textil de emociones, una pieza viva que invita a integrarla en el hecho cotidiano.

Su propósito es cultivar y propiciar hábitos que favorezcan el bienestar individual y colectivo, fomentando la presencia, la empatía y la sensibilidad hacia la Tierra que nos sostiene. Respira profundamente, observa cada detalle y conecta contigo. ¿Qué te cuenta esta obra? ¿Qué emociones evocan las rutas viscerales que recorren cada espacio? Si te hicieras pequeña, ¿escogerías un lugar para quedarte?

Venga, juega y revitaliza tu autonomía creativa!



FRAGMENTOS EN CONTACTO



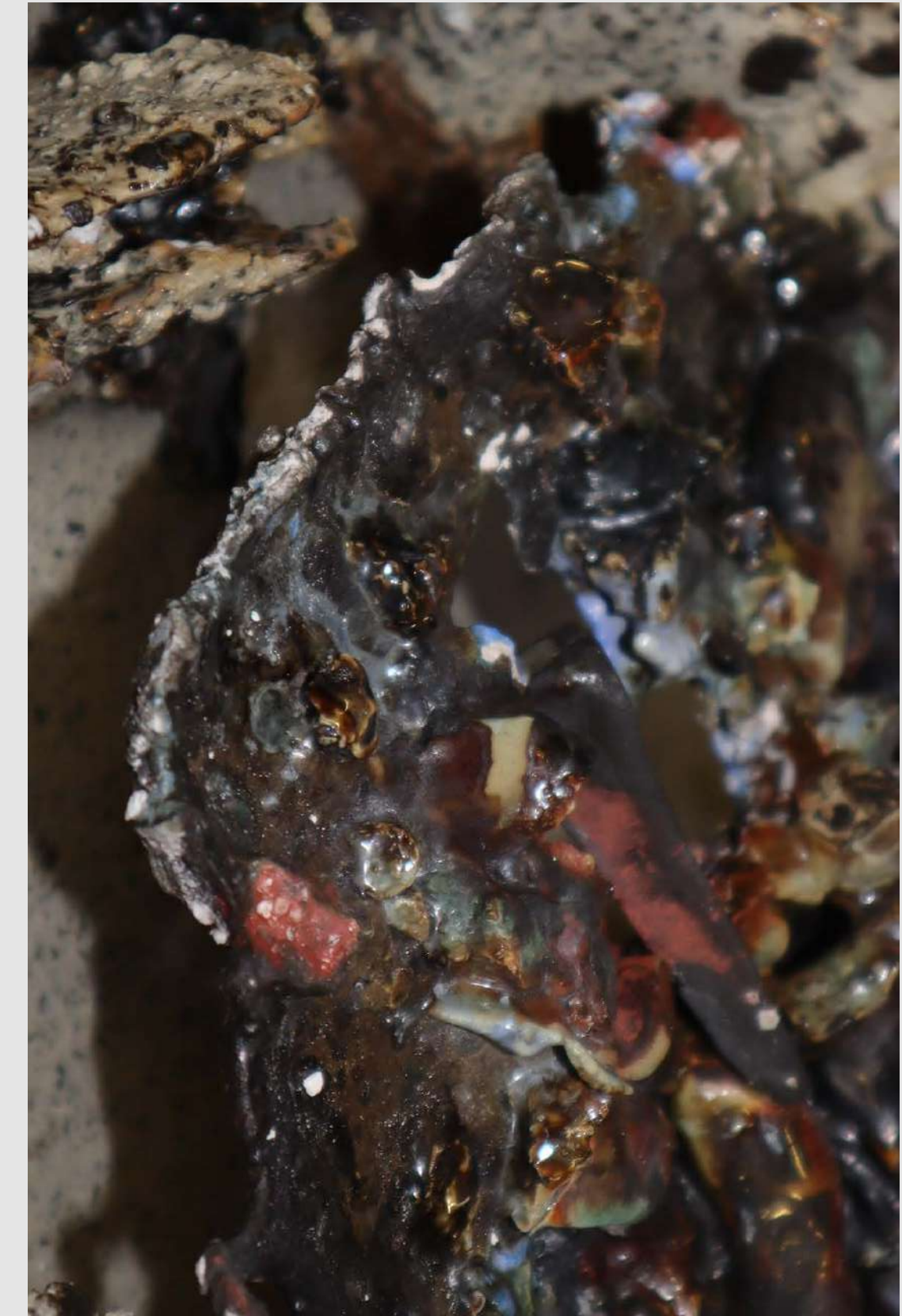
Aquesta peça entrelaça allò formal i allò simbòlic del Laberint i el Cenote, tots dos espais lligats a la meva experiència d'infància a Mèxic.

L'experimentació amb pastes, esmalts i empremtes de cocció en la ceràmica es converteix en registre de memòria i transformació, mentre quatre aromes a les cantonades de la peça conviden a recórrer-la olfactivament.

Esta pieza entrelaza lo formal y lo simbólico del Laberinto y el Cenote, dos espacios ligados a mi experiencia de infancia en México.

La experimentación con pastas, esmaltes y huellas de cocción en la cerámica se convierte en registro de memoria y transformación, mientras cuatro aromas en las esquinas de la pieza invitan a recorrerla olfativamente.

Xim Avila Muñoz



- A. ESTO NO ES UNA CASA
 B. INTENCIÓN_FALLO_BELLEZA



Theodora Moreira

A.

A Esto no es una casa, una casa, un ocell i una fruita són escollits en un mercat d'antiguitats com a forma base; reproduïts en porcellana i pintats segons les respostes de persones de diverses nacionalitats sobre la seva relació amb l'element en la seva llengua materna -Com es diu casa, ocell i fruita en la seva llengua? Com les imagina?-, configurant un imaginari divers a partir dels mateixos conceptes.

El llenguatge interactua amb l'entorn, transformant la nostra relació i experiències, i de manera poètica mostra l'error de suposar un sentit comú i la bellesa de la diferència. El llenguatge és un organisme vivent que interactua i que es transforma mitjançant el contacte.

En Esto no es una casa, una casa, un pájaro y una fruta son escogidos en un mercado de antigüedades como forma base; reproducidos en porcelana y pintados según las respuestas de personas de diversas nacionalidades sobre su relación con el elemento en su lengua materna -¿Cómo se dice casa, pájaro y fruta en su lengua? ¿Cómo las imagina?-, configurando un imaginario diverso a partir de los mismos conceptos.

El lenguaje interactúa con el entorno, transformando nuestra relación y experiencias, y de manera poética muestra el error de suponer un sentido común y la belleza de la diferencia. El lenguaje es un organismo viviente que interactúa y que se transforma mediante el contacto.

B.

A la sèrie Intención_fallo_belleza, un joc de telèfon trencat fa que una paraula passi de persona en persona i es tradueixi sense contacte amb la versió anterior, generant modificacions cada cop més poètiques del sentit original. Al final, cada mot és modelat en metall i esdevé arracada modular capaç d'unir persones i superfícies del cos.

En la serie Intención_fallo_belleza, un juego de teléfono roto hace que una palabra pase de persona en persona y se traduzca sin contacto con la versión anterior, generando modificaciones cada vez más poéticas sobre el sentido original. Al final, cada palabra es modelada en metal y se convierte en pendiente modular capaz de unir personas y superficies del cuerpo.

2.



3.



4.

1-3.
Esto no es una casa
 Sèrie de peces de porcellana.
 Porcellana esmaltada a mà.
 Mides variables.

4.
Intención fallo belleza
 Sèrie de peces composta per 27 penjolls modulars.
 Fils metàl·lics modelats a mà.
 Mides variables.

@_coleccionario
 theodoramlima@gmail.com

HILO QUE NOS UNE



Alice Araujo

Hilo que nos une és una instal·lació tèxtil que parteix de peces de tres generacions de la meua família -de la meua mare, meves i de la meua filla- com a matèria simbòlica i afectiva. Tallar i recompondre aquestes peces esdevé un gest ritual, on el dolor heretat es transforma en memòria i creació. El blanc, els capolls i els teixits reutilitzats són llenguatges que evocuen dol, renaixement i escolta.

Aquesta proposta dialoga amb el tema de l'exposició explorant com l'art pot ser mediador entre allò íntim i allò col·lectiu, entre les ferides transgeneracionals i la possibilitat d'inscriure noves narratives en el cos i en la matèria.

Hilo que nos une es una instalación textil que parte de prendas de tres generaciones de mi familia -de mi madre, mías y de mi hija- como materia simbólica y afectiva. Cortar y recomponer estas prendas se convierte en un gesto ritual, donde el dolor heredado se transforma en memoria y creación. El blanco, los capullos y los tejidos reutilizados son lenguajes que evocan duelo, renacimiento y escucha.

Esta propuesta dialoga con el tema de la exposición explorando cómo el arte puede ser mediador entre lo íntimo y lo colectivo, entre las heridas transgeneracionales y la posibilidad de inscribir nuevas narrativas en el cuerpo y en la materia.



LO QUE QUEDA DE UN HOMBRE QUE ALGUNA VEZ FUE MILAGRO



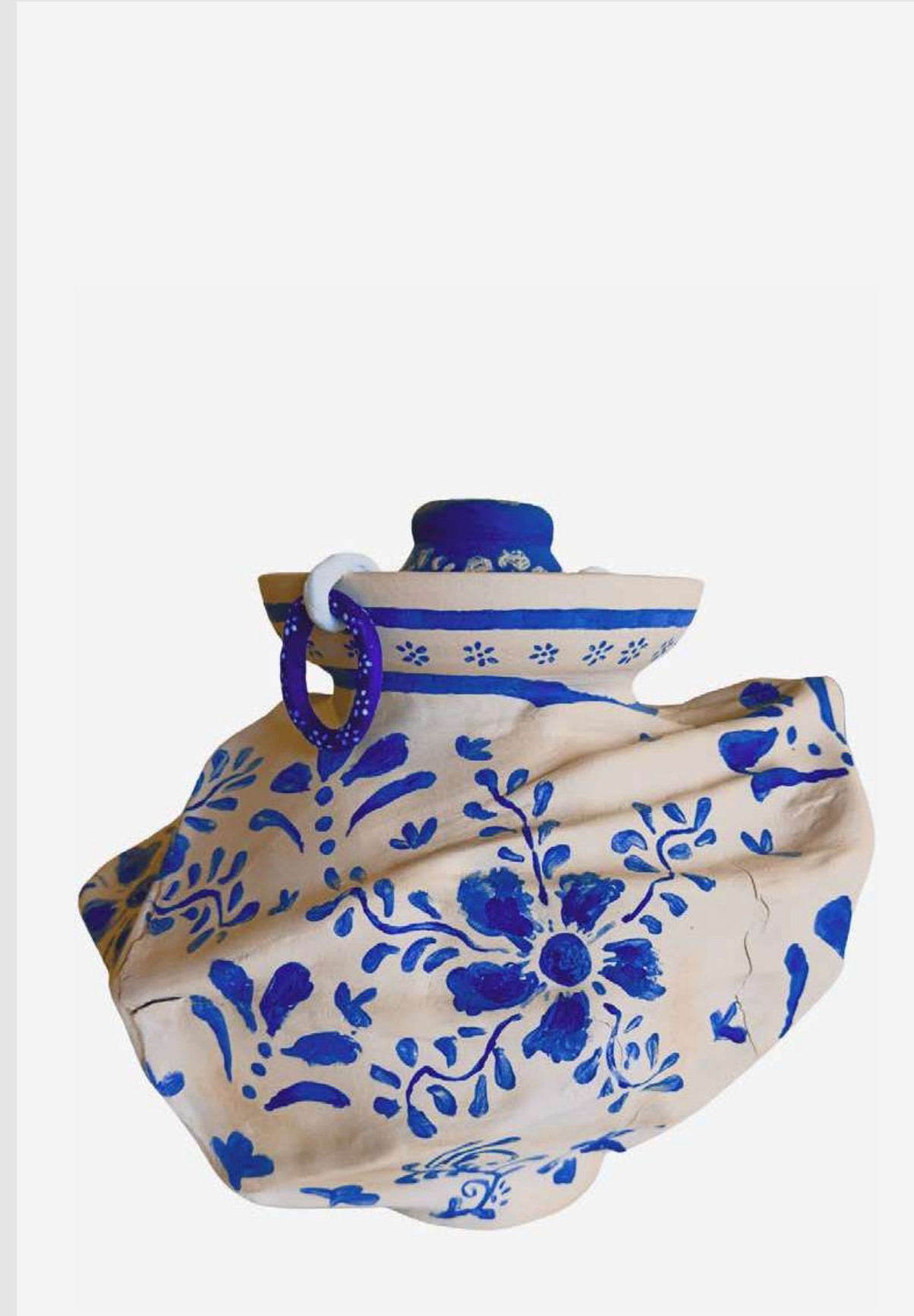
Andrea Lezama

Dos gerros ceràmics dialoguen amb l'angoixa i la llibertat. El primer, oprimint per cadenes de porcellana decorades com a talavera, mostra com allò bell també oprimeix. El segon, deformat per mans que empenyen des de dins, encarna l'ànima que vol sortir.

Ambdues peces pregunten què queda de l'ésser quan oblida que ja és un miracle; el fang conserva l'empremta d'aquesta lluita entre romandre tancats en allò còmode o atrevir-nos a viure lliures.

Dos jarrones de ceràmica dialogan con la angustia y la libertad. El primero, oprimido por cadenas de porcelana decoradas como talavera, muestra cómo lo bello también oprime. El segundo, deformado por manos que empujan desde dentro, encarna el alma que quiere salir.

Ambas piezas preguntan qué queda del ser cuando olvida que ya es un milagro; el barro conserva la huella de esta lucha entre permanecer encerrados en lo cómodo o atrevernos a vivir libres.



Modelat a mà, torn i assemblatge ceràmic.
Pasta PRAI, porcellana amb paper, engalba.

Gerro 1 (Cadenas): 45 x 25 x 25 cm
Gerro 2 (Manos): 60 cm Ø

@alezamacortes
lezamacandrea@gmail.com

EMPREMTES
DELS RITUALS

HUELLAS
DE RITUALES

PROJECTES / PROYECTOS

- 01 — UNA ESTRUCTURA
PARA SOSTENER LA VIDA *Marcela Vásquez Mahuzier (C)*
- 02 — DONDE FLORECE LO ENTERRADO *Nina Addams (C)*
- 03 — LA MEMORIA SE ACOGE, SE PORTA Y SE BLANDE *Urania Hadal (C)*

PODRÍEM PENSAR QUE ELS RITUALS ALS QUE PARTICIPEM SON UNA COMPANYYA INVISIBLE,
PERÒ NO ESTARÍEM MIRANT AMB ATENCIÓ SI PENSEM AIXÒ.

PODRÍAMOS PENSAR QUE LOS RITUALES EN LOS QUE PARTICIPAMOS SON UNA COMPAÑÍA INVISIBLE,
PERO NO ESTARÍAMOS MIRANDO CON ATENCIÓN SI PENSAMOS ESO.

UNA ESTRUCTURA PARA SOSTENER LA VIDA



L'obra es desenvolupa a partir de l'observació i habitant el què és quotidià de la ciutat. Prenent com inspiració elements materials i simbòlics, sorgeix la pregunta sobre la manera que els elements inerts que creem els éssers humans coexisteixen i interaccionen amb tot allò viu, i com podem afavorir noves formes d'habitar, que donin més espai a la vida.

D'una banda, observem la reinterpretació formal de les estructures metàl·liques ornamentals com a elements capaços d'encarnar les infinites formes de connexió, que al final són les que alimenten i promouen la vida.

I, per altra banda, veiem l'ou com a element simbòlic crucial en relació amb la potència generadora; i l'aigua que conté, portadora de vida, indispensable per a la conservació i el creixement d'aquesta.

La obra se desarrolla a partir de la observación y habitando lo que es cotidiano de la ciudad. Tomando como inspiración elementos materiales y simbólicos, surge la pregunta sobre la manera en que los elementos inerts que creamos los seres humanos coexisten e interaccionan con todo lo vivo, y cómo podemos favorecer nuevas formas de habitar, que den más espacio a la vida.

Por un lado, observamos la reinterpretación formal de las estructuras metálicas ornamentales como elementos capaces de encarnar las infinitas formas de conexión, que al final son las que alimentan y promueven la vida.

Y, por otro lado, vemos el huevo como elemento simbólico crucial en relación con la potencia generadora; y el agua que contiene, portadora de vida, indispensable para la conservación y el crecimiento de esta.

Marcela Vásquez Mahuzier



Modelat a mà.
Gres, esmalts de formulació pròpia fets a partir de minerals recol·lectats.
100x40x40 cm



DONDE FLORECE LO ENTERRADO



Nina Addams

Donde florece lo enterrado és una investigació sobre allò que viu sota la superfície: memòries, energies i símbols que modelen la nostra percepció sense mostrar-se del tot.

A través de la ceràmica s'explora el fang com un arxiu espiritual i ancestral, un territori on allò reprimint pren forma.

El projecte es manifesta en dues obres, Cabeza altar i Casa altar. Totes dues funcionen com a contenidors del que és invisible: espais de trànsit entre l'íntim i el ritual. Un espai sagrat on indagar o aprofundir el nostre vincle amb l'espiritualitat.

Donde florece lo enterrado es una investigación sobre aquello que vive bajo la superficie: memorias, energías y símbolos que moldean nuestra percepción sin mostrarse del todo.

A través de la cerámica se explora el barro como un archivo espiritual y ancestral, un territorio donde lo reprimido toma forma.

El proyecto se manifiesta en dos obras: Cabeza altar y Casa altar, las dos funcionan como contenedores de lo invisible: espacios de tránsito entre lo íntimo y lo ritual. Un espacio sagrado, en donde indagar o profundizar nuestro vínculo con la espiritualidad.



Esculpit, pintat i esmaltat a mà.
 Pasta refractària negra.
 Cabeza altar: 30x25 cm / Casa altar: 45x45 cm

LA MEMORIA SE ACOGE, SE PORTA Y SE BLANDE



Urania Hadal

Aquesta investigació explora la relació entre matèria, símbol i ritual. Una recerca de formes que actuen com a llindars entre el cos i el cosmos, la matèria i el mite, la memòria i el temps.

Guiada per l'anhel de materialitzar allò intangible i liminar, la pràctica es desplega en la ceràmica, el metall, la performance i els objectes trobats: fragments carregats de memòria i ressonància.

El projecte obre un territori on allò tangible esdevé invocació, i allò intangible pren forma, proposant un espai per habitar el misteri.

Esta investigación explora la relación entre materia, símbolo y ritual. Una búsqueda de formas que actúan como umbrales entre el cuerpo y el cosmos, la materia y el mito, la memoria y el tiempo.

Guiada por el anhelo de materializar lo intangible y liminar, la práctica se despliega en la cerámica, el metal, la performance y los objetos encontrados: fragmentos cargados de memoria y resonancia.

El proyecto abre un territorio donde lo tangible se convierte en invocación, y lo intangible toma forma, proponiendo un espacio para habitar el misterio.



EXPOSISIÒ / EXPOSICIÓN

HUELLAS CRUZADAS / EMPREMTES CREUADES / CROSSED TRACES

NINA ADDAMS
 LEYLI ALAKBAROVA
 ALICE ARAUJO
 XIM ÁVILA MUÑOZ
 ROSA BARBARÀ
 NÚRIA CARRASCAL
 MILI COUTOS
 OSCAR OMAR CRUZ
 DANIEL ESQUITINO
 BÁRBARA GARCÍA
 CARME GARCIA
 URANIA HADAL
 PAULINA LAGOS BURGOS
 ANDREA LEZAMA CORTÉS
 ALÈXIA LLEONART
 LAURA MARTÍN
 ANNA MELÉNDEZ
 THEODORA MOREIRA
 ANDREA RÍOS
 LEA SUN
 MARCELA VÁSQUEZ MAHUZIER



13.10.25 - 10.01.26

CENTRE CULTURAL LA CASA ELIZALDE

València, 502 - 08009 Barcelona

Horari obert al públic
 De dilluns a divendres de 10 a 20 h / Dissabtes de 10 a 14 h
 Diumenges i festius: tancat

Horario abierto al público
 De lunes a viernes de 10 a 20 h / Sábados de 10 a 14 h
 Domingos y festivos: cerrado

INAUGURACIÓ

Dimecres 15 d'octubre a partir de les 18.30 h

Acció: Una estructura para sostener la vida es presenta com una invitació a fer-se particip d'una xarxa de suport físic, però també emocional i afectiu, que ens mostra que només a través de la força col·laborativa serem capaces de sostenir la vida.

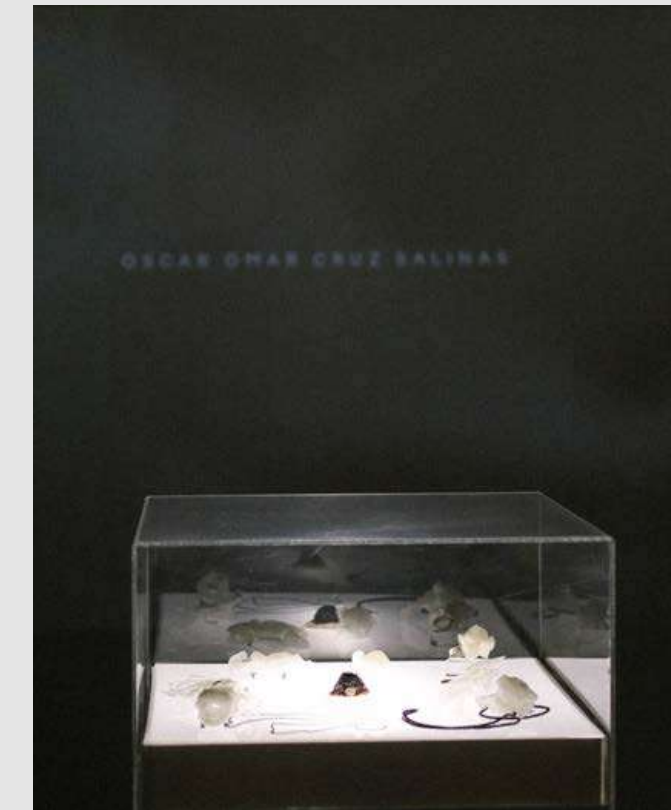
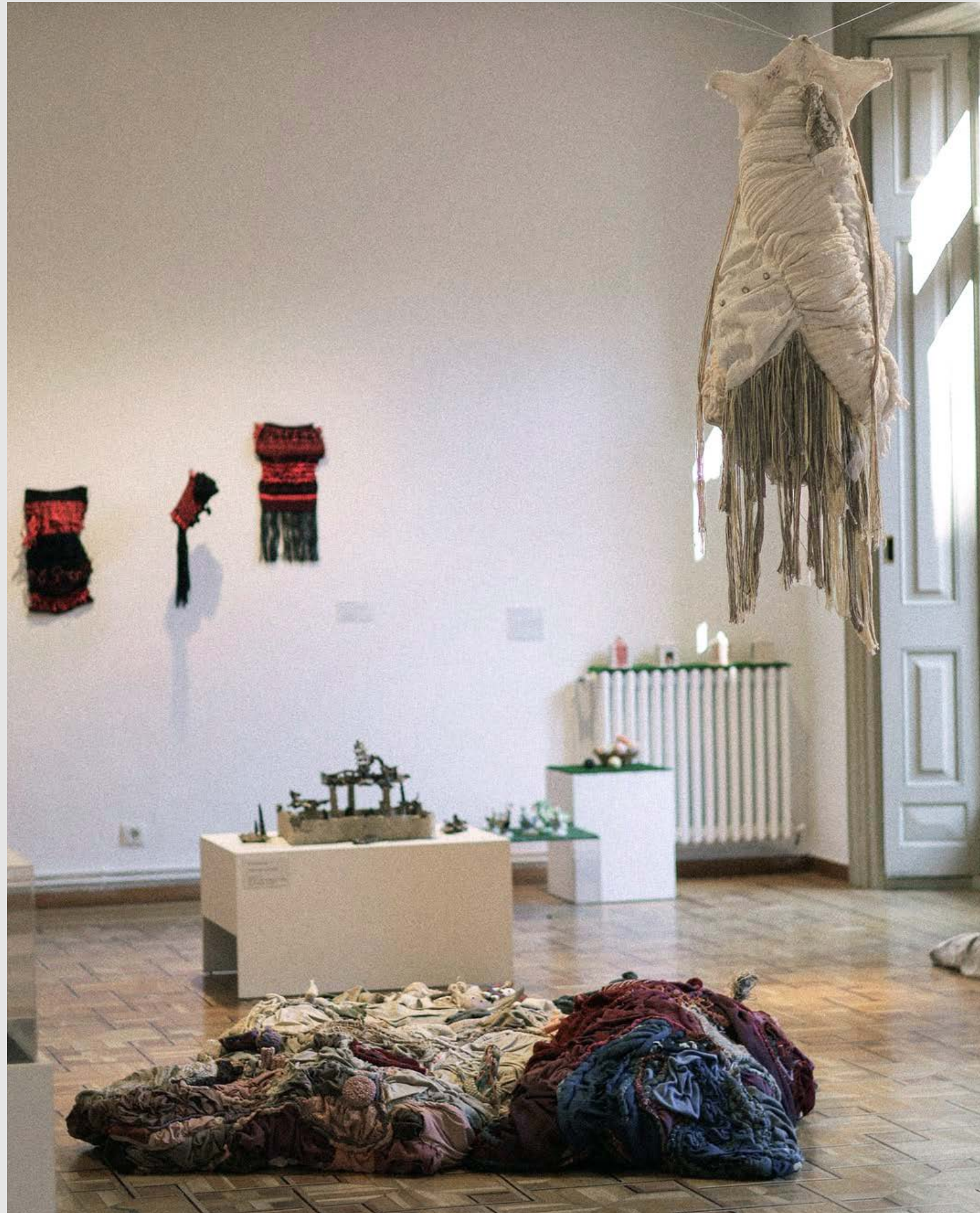
Acció: Fin de fiesta et convida a explorar la fragilitat i la complexitat del llenguatge i la comunicació. La paraula fràgil, elaborada amb un material efímer, es converteix en una oportunitat per a l'acció col·lectiva.

INAUGURACIÓN

Miércoles 15 de octubre a partir de las 18.30 h

Acción: Una estructura para sostener la vida se presenta como una invitación a hacerse partícipe de una red de apoyo físico, pero también emocional y afectivo, que nos muestra que solo a través de la fuerza colaborativa seremos capaces de sostener la vida.

Acción: Fin de fiesta te invita a explorar la fragilidad y la complejidad del lenguaje y la comunicación. La palabra frágil, elaborada con un material efímero, se convierte en una oportunidad para la acción colectiva.



ACTIVITATS RELACIONADES

ACTIVIDADES RELACIONADAS

TALLER:
CONNECTA AMB TU*Dimecres 22 d'octubre de 2025, a les 19 h*

Et proposem entrar en diàleg amb l'obra de Paulina Lagos Respira-Observa-Conecta, per poder connectar-te amb la teva part sensible, el joc, les formes i les textures. Tindràs a la teva disposició l'oportunitat de personalitzar una nina amb materials tèxtils reciclats, atribuint-li trets característics i personals. El propòsit d'aquestes peces és que puguin formar part de l'exposició fins que s'acabi i després es vinguin a recollir.

TALLER:
CONECTA CONTIGO*Miércoles 22 de octubre de 2025, a las 19 h*

Te proponemos entrar en diálogo con la obra de Paulina Lagos Respira-Observa-Conecta, para poder conectarte con tu parte sensible, el juego, las formas y las texturas. Tendrás a tu disposición la oportunidad de personalizar una muñeca con materiales textiles reciclados, atribuyéndole rasgos característicos y personales. El propósito de estas piezas es que puedan formar parte de la exposición hasta que se acabe y después se vengán a recoger.

TALLER D'ESCRITURA CREATIVA:
TANCA ELS ULLS*Dimecres 5 de novembre de 2025, a les 19 h*

Theodora Moreira et convida a fer un exercici d'imaginar i escriure sobre la primera imatge que tinguis de tres coses: una casa, un ocell i una fruita. A través de la poesia surrealista, retallarem les descripcions i les barrejarem, mentre aprofitem per debatre sobre els recursos poètics i estilístics en els textos. Acabaràs participant en la creació d'un fanzín col·lectiu en format digital.

TALLER DE ESCRITURA CREATIVA:
CIERRA LOS OJOS*Miércoles 5 de noviembre de 2025, a las 19 h*

Theodora Moreira te invita a hacer el ejercicio de imaginar y escribir sobre la primera imagen que tengas de tres cosas: una casa, un pájaro y una fruta. A través de la poesía surrealista, recortaremos las descripciones y las mezclaremos, mientras aprovechamos para debatir sobre los recursos poéticos y estilísticos en los textos. Acabarás participando en la creación de un fanzine colectivo en formato digital.

TALLER FAMILIAR:
TEXTURES I MOTLLES*Dissabte 29 de novembre de 2025, a les 11 h*

Endinsat amb la Núria Carrascal en una experiència sensorial i col·lectiva a través del fang, les textures i el paisatge. Caminaràs lliurement per l'entorn per observar, recollir formes i deixar-te portar per allò que et cridi l'atenció. Posarem en comú les descobertes i crearem, entre tots i totes, una peça de guix que capturarà l'empremta d'aquesta exploració.

TALLER FAMILIAR:
TEXTURES I MOTLLES*Sábado 29 de noviembre de 2025, a las 11 h*

Adéntrate con Núria Carrascal en una experiencia sensorial y colectiva a través del barro, las texturas y el paisaje. Caminarás libremente por el entorno para observar, recoger formas y dejarte llevar por aquello que te llame la atención. Pondremos en común los descubrimientos y crearemos, entre todos y todas, una pieza de escayola que capturaré la huella de esta exploración.

TALLER:
OLLES DE REG ECOLÒGIQUES*Dimecres 10 de desembre de 2025, a les 19 h*

La Marcela Vásquez t'acompanya a aprendre a fer la teva olla de reg ecològica. Aquestes olles es fan amb fang porós que, en estar en contacte amb el sòl del teu hort o test, permeten un reg controlat i molt més eficient, ja que l'aigua es va filtrant a poc a poc.

TALLER:
OLLAS DE RIEGO ECOLÓGICAS*Miércoles 10 de diciembre de 2025, a las 19 h*

Marcela Vásquez te acompaña a aprender a hacer tu olla de riego ecológica. Estas ollas se hacen con barro poroso que, al estar en contacto con el suelo de tu huerto o maceta, permiten un riego controlado y mucho más eficiente, ya que el agua se va filtrando poco a poco.

EMPRESSES DEL DIR I DEL FER

Són molts els camins que es creuen en aquesta exposició, *perquè som moltes, vingudes de diverses direccions, cadascuna amb el seu recorregut*. Aquesta sala d'exhibició és la intersecció on conflueixen les nostres trajectòries, on s'intercanvia, es retroalimenta i tradueix, l'acte de valentia que vol dir explorar: un país desconegut, una nova llengua, un material nou, un objectiu per a la creació, una nova visió sobre un vell coneixement o la nostra subjectivitat.

Necessitem l'altre per definir-nos a nosaltres mateixes; i en aquest camí de trobar-se i fer-se de mirall o oposar-se, ens transformem. Es nota alguna cosa a l'aire, vivim un moment especial, i d'una vegada per totes estem aguditzant els nostres sentits, percebent i prestant atenció a tot allò que conviu amb nosaltres al món.

L'harmonia de deixar-se travessar per moltes mans, pel contacte amb el material, per tot allò que habita el món palpable, per canvis de paraula, lectura, mirada, sentit... és admetre: tota acció té una reacció. Si nosaltres toquem els nostres materials, també ens toquen de tornada el fang, la tela, els fils, el metall, el foc...

Els nostres dits deixen marques i memòries que viuran a través de les obres, creacions que habitaran el món i seran pensades encara una vegada més per una nova mirada: la teva, lector.

HUELLAS DEL DECIR Y DEL HACER

Son muchos los caminos que se cruzan en esta exposición, *porque somos muchas, venidas de diversas direcciones, cada una con su recorrido*. Esta sala de exposiciones es la intersección donde confluyen nuestras trayectorias, donde se intercambia, se retroalimenta y traduce el acto de valentía que significa explorar: un país desconocido, una nueva lengua, un material nuevo, un objetivo para la creación, una nueva visión sobre un conocimiento antiguo o sobre nuestra subjetividad.

Necesitamos al otro para definirnos a nosotras mismas; y en este camino de encontrarse y hacerse de espejo u oponerse, nos transformamos. Se nota algo en el aire, vivimos un momento especial, y de una vez por todas estamos agudizando nuestros sentidos, percibiendo y prestando atención a todo aquello que convive con nosotras en el mundo.

La armonía de dejarse atravesar por muchas manos, por el contacto con el material, por todo aquello que habita el mundo palpable, por cambios de palabra, lectura, mirada, sentido... es admitir que toda acción tiene una reacción. Si nosotras tocamos nuestros materiales, también nos tocan de vuelta el barro, la tela, los hilos, el metal, el fuego...

Nuestros dedos dejan marcas y memorias que vivirán a través de las obras, creaciones que habitarán el mundo y serán pensadas una vez más aún por una nueva mirada: la tuya, lectora.

TEXT DE LA CONCLUSIÓ *Theodora Moreira*
 TRADUCCIÓ AL CATALÀ *Laura Martín*

GRACIAS / GRÀCIES / THANKS

Gràcies a les nostres professores i professors, perquè van ser una companyia indispensable al nostre camí per aquest postgrau i tot allò que va significar per cadascuna de nosaltres.

Gràcies a Casa Elizalde per donar espai i llar a aquesta exposició, acollint-nos a totes nosaltres.

Gràcies també a totes les persones que van acompanyar-nos en aquest viatge dins i fora de l'escola.

I, molt especialment, gràcies a les nostres companyes, perquè les vostres van ser les millors empremtes amb què creuar-se.

Gracias a nuestras profesoras y profesores, porque fueron una compañía indispensable en nuestro camino por este postgrado y todo lo que significó para cada una de nosotras.

Gracias a Casa Elizalde por dar espacio y hogar a esta exposición, acogiéndonos a todas nosotras.

Gracias también a todas las personas que nos acompañaron en este viaje dentro y fuera de la escuela.

Y, muy especialmente, gracias a nuestras compañeras, porque las vuestras fueron las mejores huellas con las que cruzarse.

HUELLAS CRUZADAS / EMPREMTES CREUADES / CROSSED TRACES

CRÈDITS

IDEA I COORDINACIÓ *Bàrbara García García / Oscar Omar Cruz*
EDICIÓ DE TEXTOS *Bàrbara García García*
DISSENY GRÀFIC *Oscar Omar Cruz*

WWW.ESCOLAMASSANA.CAT

[POSTGRAU-EN-ARTS-APLICADES-CONTEMPORANIES](#)

- H U E L L A S /
C R U Z A D A S /
E M P R E M T E S
/ C R E U A D E S
/ C R O S S E D /
T R A C E S .

ESCOLA MASSANA. CENTRE D'ART I DISSENY ————— CENTRE CULTURAL LA CASA ELIZALDE

BARCELONA

MOSTRA DE PROJECTES FINALS
POSTGRAU EN ARTS APLICADES CONTEMPORANIES

CURS 2024-2025